

Angebotsaufforderung

Projektdaten

Projekt: 0004 064329 Föttinger Zeile
PLZ/Ort:
Straße:

Vergabedaten

Art der Ausschreibung:

Ausführungstermine

Auftragsdaten

Auftraggeber: Immeo Wohnen Service GmbH
Straße:
PLZ/Ort:

Auftragnehmer:

Straße:
PLZ/Ort:

Leistungsverzeichnis: 2003 Dachsanierung / Föttinger Zeile 37

Auftragssumme:	_____	EUR
Zuzüglich 19,00% Mehrwertsteuer:	_____	EUR
Auftragssumme brutto:	_____	EUR

Angebotsaufforderung

Projekt: 0004 064329 Föttinger Zeile
LV: 2003 Dachsanierung / Föttinger Zeile 37 Währung: EUR

Ordnungszahl	Leistungsbeschreibung	Menge ME	Einheitspreis	Gesamtbetrag
--------------	-----------------------	----------	---------------	--------------

BAUVORHABEN : Föttingerzeile 37
12277 Berlin Marienfelde
GEWERK : DACHDECKERARBEITEN
FLACHDACH



Beschreibung des Vorhabens:
Es soll das Flachdach in der Föttinger Zeile 37 saniert werden.

Der jetzige Aufbau wie folgt:

Dampfsperre
120 mm Dämmung EPS
FPO / Kunststoffbahn 2,5 mm
Schüttung 16-32 mm

Allgemeine Hinweise:

Die Sanierung erfolgt im bewohnten Zustand.
Bei der Durchführung der Arbeiten ist auf Sauberkeit und
Ordnung besonderen Augenmerk zu legen. Der Auftragnehmer
ist für die Bausicherung verantwortlich.

Ausführungszeitraum: 02.06.2015 - 02.08.2015
Beginn der Maßnahmen: 02.06.2015

BAUSTELLENSITUATION:

Alle örtlichen Gegebenheiten sind vor Angebotsabgabe zu
besichtigen.

Grundsätzlich sind die Bauarbeiten so wenig wie möglich
beeinträchtigend durchzuführen.

Material- und Gerätetransport und die Aufstellflächen für
Baustelleneinrichtung sind einzukalkulieren.

Angebotsaufforderung

Projekt: 0004 064329 Föttinger Zeile
LV: 2003 Dachsanierung / Föttinger Zeile 37 Währung: EUR

Ordnungszahl	Leistungsbeschreibung	Menge ME	Einheitspreis	Gesamtbetrag
--------------	-----------------------	----------	---------------	--------------

Chemietoilette, Baustrom sowie Bauwasseranschluss sind in Absprache mit dem Hausmeister und der Bauleitung zu organisieren.

Baustellen sind nach Beendigung der Baumaßnahmen sauber zu hinterlassen.

A) ALLGEMEINE VERTRAGSBEDINGUNGEN

=====

A1) ALLGEMEINES

Dem Leistungsverzeichnis liegen die "Zusätzlichen Vertragsbedingungen für die Ausführung von Bauleistungen (Z-VOB/B)" der Covivio Immobilien GmbH in der aktuellen Fassung zugrunde.

Für sich auf dieses Leistungsverzeichnis beziehende Beauftragungen gelten die Vertragsbedingungen in jedem Einzelfall als vereinbart. Sofern zukünftig als Ersatz für die aktuell gültigen Z-VOB/B mit dem Auftragnehmer (AN) neue Z-VOB/B vereinbart werden, gelten für nach Gültigkeitsbeginn die neuen Z-VOB/B beauftragte Leistungen ausschließlich die neuen Z-VOB/B.

Für in diesem Leistungsverzeichnis ausgeführte Leistungen gelten, ergänzend zu den jeweiligen Leistungspositionen bei evtl. Widersprüchen in nachfolgend genannter Reihenfolge, folgende Bedingungen:

1. Diese "Allgemeinen Vertragsbedingungen" (A),
2. Die sich anschließenden "Allgemeinen technischen Vertragsbedingungen" (B),
3. Die sich anschließenden "Zusätzlichen technischen Vertragsbedingungen" (C),
4. Die "Zusätzlichen Vertragsbedingungen für die Ausführung von Bauleistungen Z-VOB/B",
5. Die Baustellenordnung der Covivio Immobilien GmbH in der jeweils gültigen Fassung.

Mit Erhalt der Bestellung erklärt der Auftragnehmer, dass von ihm sämtliche gesetzlichen, behördlichen und berufgenossenschaftlichen Auflagen erfüllt werden, die zur Ausführung der Leistungen erforderlich sind.

Es dürfen nur solche Materialien verwendet werden, über die der Auftragnehmer das uneingeschränkte Eigentumsrecht besitzt und die vollkommen frei von Rechten Dritter sind.

Für die Ausführung der Arbeiten ist Fachpersonal in ausreichender Zahl einzusetzen.
Hierbei ist darauf zu achten, dass für die Ausführung sämtlicher Arbeiten unsere Baustellenordnung in der jeweils gültigen Fassung zu beachten ist, die dem ausführenden Fachpersonal in geeigneter Form zur Kenntnis zu geben ist.

Der Einsatz von Subunternehmern ist lediglich in schriftlicher Absprache mit dem Auftraggeber erlaubt.

A2) KUNDENDIENST

Die Arbeiten werden in bewohnten Häusern ausgeführt.

Angebotsaufforderung

Projekt: 0004 064329 Föttinger Zeile
LV: 2003 Dachsanierung / Föttinger Zeile 37 **Währung:** EUR

Ordnungszahl	Leistungsbeschreibung	Menge ME	Einheitspreis	Gesamtbetrag
--------------	-----------------------	----------	---------------	--------------

Der Auftraggeber (AG) erwartet vom AN tatkräftige Unterstützung bei den Bemühungen, berechtigten Mieterwünschen zu entsprechen. Dazu gehören insbesondere folgende Verpflichtungen:

A3) PREISE

Soweit und sobald Überschreitungen absehbar sind, ist hierüber der Abteilung Einkauf des AG ein schriftliches Angebot einzureichen und eine gesonderte Vereinbarung zu treffen.

In die Einheitspreise sind sämtliche Kosten wie Lohn-, Material- und Nebenkosten, hierzu zählen auch erforderliche Hygieneschutzartikel, einzukalkulieren. Hierzu gehören unter anderem:

1. Koordination / Terminabsprache(n) mit dem(den) Mieter(n) / Kundenbetreuer(n) / Bauleiter(n)
2. Fahrt- und Transportkosten
3. Tarifliche Zulagen wie beispielsweise Schmutz-/Staubzulagen, Zulagen für ekelerregende Arbeiten, etc.,
4. Abdecken von Einrichtungsgegenständen zum Schutz vor Beschädigung und Verschmutzung
5. Besenreine Säuberung der Arbeitsbereiche. Hierzu gehört auch die Beseitigung von Verunreinigungen des Treppenhauses und/oder der Hauszuwegungen,
6. Ausbau und Abtransport sowie die ordnungsgemäße Entsorgung, einschließlich Kippgebühren, sämtlichen Bauschutts und schadhafter Teile. Teile, für die sich der AG eine generelle oder einzelfallbezogene Prüfung vorbehalten hat, sind bis zu diesem Zeitpunkt, längstens jedoch für die Dauer von zehn Wochen, vom AN vorzuhalten und dürfen erst danach entsorgt werden.

Erforderliche Zusatzleistungen, die in den nachfolgenden Leistungspositionen nicht enthalten sind, sind als Nachtrag dem zuständigen Bauleiter vor Ausführung zur Genehmigung aufzugeben. Die Preise für derartige Zusatzleistungen sind auf der Kalkulationsbasis des Leistungsverzeichnisses zu kalkulieren. Diese Positionen sind so ausreichend und umfassend zu beschreiben, dass sowohl eine sachlich-fachliche als auch eine kalkulatorische Nachprüfung durch den Auftraggeber gewährleistet ist.

A4) ABRECHNUNG

Maßgebend für die Abrechnung ist das nach Fertigstellung der Arbeiten durch den Auftragnehmer zu erstellende Positionsaufmaß mit der Bestätigung der Bauleitung, dass die Leistungen durchgeführt wurden.

Der Auftraggeber ist jederzeit berechtigt, ein gemeinsames Aufmaß zu verlangen.

A5) NACHHALTIGKEIT

Als eines der führenden Wohnungsunternehmen sehen wir uns mit unseren Partnern in der Verantwortung im Thema Nachhaltigkeit: Es ist unsere Pflicht, Wirtschaftlichkeit, Umweltverträglichkeit und Lebensqualität miteinander in Einklang zu bringen. Dazu gehört selbstverständlich auch, das Klima zu schützen, Ressourcen effizient zu nutzen und den Menschen ein angenehmes Lebensumfeld zu gestalten. Dazu möchten wir beitragen mit unserem Denken und Handeln, mit den verwendeten Produkten und Lösungen.

Angebotsaufforderung

Projekt: 0004 064329 Föttinger Zeile
LV: 2003 Dachsanierung / Föttinger Zeile 37 Währung: EUR

Ordnungszahl	Leistungsbeschreibung	Menge ME	Einheitspreis	Gesamtbetrag
--------------	-----------------------	----------	---------------	--------------

Dabei geben wir innerhalb unseres Leistungsverzeichnisses dementsprechend umweltverträgliche Produkte als Standard vor und verweisen auf die sachgemäße Handhabung und Entsorgung im Rahmen der von uns beauftragten Arbeiten.

A6) SONSTIGES

Die in diesen Bedingungen festgelegten Pflichten hat der AN jedem Dritten aufzuerlegen, dessen er sich zur Erfüllung dieser Pflichten bedient.

Das Leistungsverzeichnis darf weder ganz noch teilweise oder in irgendeiner Form Dritten entgeltlich oder unentgeltlich zugänglich gemacht werden.

Angebotsaufforderung

Projekt: 0004 064329 Föttinger Zeile
LV: 2003 Dachsanierung / Föttinger Zeile 37 Währung: EUR

Ordnungszahl	Leistungsbeschreibung	Menge ME	Einheitspreis	Gesamtbetrag
--------------	-----------------------	----------	---------------	--------------

B) ALLGEMEINE TECHNISCHE VERTRAGSBEDINGUNGEN

B1) ALLGEMEINES

Für Lieferung; Herstellung und Ausführung gelten neben diesem Leistungsverzeichnis:

1. Die neuesten DIN-Vorschriften, VDE- und VDI-Richtlinien
2. Die Vorschriften der zuständigen Behörden (Bauaufsicht, Gewerbeaufsicht, Brandverhütung, TÜV, Berufsgenossenschaften und Versorgungsbetriebe, etc.)
3. Die Bestimmungen der Gerüstbauordnung
4. Die Festlegungen des jeweiligen Werkstoffherstellers. Die Werkstoffe müssen den geforderten Bedingungen der Leistungsbeschreibung entsprechen.

B2) FACHSPEZIFISCHE SACHKUNDENACHWEISE

Fachspezifische Nachweise, z. B. für den Umgang mit Asbest, PAK, und dergleichen, sind auf Anforderung des (AG) jederzeit und umgehend zu erbringen.

Bei wesentlichen Änderungen z. B. Ausscheiden eines befähigten Mitarbeiters oder Auslaufen eines befristeten Nachweises (z. B. Schweißnachweis) ist der AN verpflichtet, dies unverzüglich beim (AG) schriftlich anzuzeigen und ggf. angebotene Aufträge abzulehnen. Ebenso sind die jeweils gültigen Unfallverhütungsvorschriften zu beachten und unbedingt einzuhalten.

B3) GEBÄUDESCHÄDEN

Falls dem Auftragnehmer bei der Durchführung der Arbeiten weitere Gebäudeschäden bekannt werden (auch an anderen Gewerken), so hat er den zuständigen Bauleiter des Auftraggebers hierüber umgehend zu unterrichten.

B4) LAGER- UND ABSTELLFLÄCHEN

Die Errichtung von Lager- und Arbeitsplätzen ist im Vorfeld mit der Bauleitung abzustimmen.
Baustoffe und Bauteile dürfen nicht in den Treppenhäusern und/oder auf anderen Verkehrsflächen gelagert werden.
Bauschutt darf grundsätzlich nicht im Gebäude gelagert werden.

B5) BEDINGUNGEN FÜR DIE ENTSORGUNG VON ABFÄLLEN

Der Auftragnehmer ist verpflichtet, die beim Auftraggeber anfallenden Abfälle ordnungsgemäß und sofort zu entsorgen. Zu diesem Zweck hat er die einschlägigen Gesetze, Verordnungen und sonstigen öffentlich-rechtlichen Vorschriften z. B. das Kreislaufwirtschafts- und Abfallgesetz - einzuhalten. Eine Zwischenlagerung von Abfällen ist nicht gestattet.

Sollten die für den Transport und die Entsorgung erforderlichen Genehmigungen erlöschen, ist dies dem Auftraggeber unverzüglich schriftlich mitzuteilen. Mit Übernahme der Abfälle durch den Auftragnehmer gehen Eigentum, Gefahr, Verkehrssicherungspflicht und öffentlich-rechtliche Verantwortung auf diesen über.

Angebotsaufforderung

Projekt: 0004 064329 Föttinger Zeile
LV: 2003 Dachsanierung / Föttinger Zeile 37 Währung: EUR

Ordnungszahl	Leistungsbeschreibung	Menge ME	Einheitspreis	Gesamtbetrag
--------------	-----------------------	----------	---------------	--------------

Der Auftraggeber behält sich vor, zu prüfen, ob der Auftragnehmer seinen Pflichten nachgekommen ist. Hierzu kann der Auftraggeber Einsicht nehmen in die vom Auftragnehmer nach öffentlich-rechtlichen Vorschriften zu führenden Nachweisbücher und in den Genehmigungsbescheid der angefahrenen Abfallentsorgungsanlage, dessen Vorlage der Auftragnehmer zu bewirken hat.

Der Auftragnehmer hat zur Abdeckung aller - sowohl seiner als auch die des Auftraggebers sich aus der Abfallbeseitigung ergebenden Haftungsrisiken unter Einschluss des Gewässerschäden-Haftungsrisikos - auf seine Kosten eine Haftpflichtversicherung in ausreichender Höhe für Personen-, Sach- und Vermögensschäden abzuschließen und dem Auftraggeber den Abschluss auf Verlangen nachzuweisen. Diese Regelung lässt die Haftung des Auftragnehmers unberührt.

B6) BAUSTOFFE UND EINBAUTEILE

Sämtliche Baustoffe und Einbauteile müssen hinsichtlich ihrer Art und ihrer Verarbeitung den bei Ausführung aktuellen DIN-Vorschriften und sonstigen anerkannten bautechnischen Richtlinien entsprechen. In der Regel sind gütegeschützte Baustoffe und Einbauteile zu verwenden. Der Auftraggeber kann einen Gütenachweis für diese Materialien verlangen. Wenn nicht gütegeschützte Baustoffe oder Einbauteile angeboten oder eingebaut werden, hat der Auftragnehmer auf seine Kosten den Gütenachweis zu erbringen. Der Auftraggeber ist berechtigt, die Verwendung nicht normengerechter oder ungeeignet erscheinender Materialien abzulehnen. Der Auftraggeber ist in begründeten Fällen berechtigt, Materialproben zu entnehmen und prüfen zu lassen.

B7) SCHADSTOFFE. INSBESONDERE ASBEST

Bekanntlich wurde bis in die 1990er Jahre hinein Asbest als bevorzugter Baustoff bei Errichtung von Gebäuden verwendet. Asbest war nicht nur als Baustoff in Beton eingebunden. Er fand auch Verwendung z. B. in speziellen Klebern für Fliesen oder anderen Bodenbelägen oder in den zu verwendeten Bauteilen selbst.

Bei sämtlichen Arbeiten an Asbestprodukten, wie z. B. bohren, sägen, schneiden oder herausreißen, können Asbestfasern freigesetzt werden, die, bei ungesichertem Umgang, im schlimmsten Falle zu einer schweren Lungenerkrankung der tätigen Personen, also auch Ihren Mitarbeitern, führen können.

Aus diesem Grunde hat der Gesetzgeber auch gemäß TRGS 519 (Technische Regeln für Gefahrstoffe) verfügt, dass nur zugelassene Fachbetriebe, die über die entsprechende Sachkunde verfügen, asbesthaltige Materialien entfernen und entsorgen dürfen.

Bei sämtlichen Arbeiten ist daher immer kritisch zu prüfen, ob Bauteile Asbest enthalten könnten und im Verdachtsfall, vor Ausführung von Arbeiten, unsere Bauleitung zu Rate zu ziehen, um mögliche Gesundheitsgefährdungen Ihrer Mitarbeiter und unserer Mieter zu verhindern.

Angebotsaufforderung

Projekt: 0004 064329 Föttinger Zeile
LV: 2003 Dachsanierung / Föttinger Zeile 37 Währung: EUR

Ordnungszahl	Leistungsbeschreibung	Menge ME	Einheitspreis	Gesamtbetrag
--------------	-----------------------	----------	---------------	--------------

C) TECHNISCHE VORBEMERKUNGEN

=====

Für Angebot und Ausführung sind besonders zu beachten:

DIN 18299 Allgemeine Regelungen für Bauarbeiten jeder Art

DIN 4420 Arbeits- und Schutzgerüste

DIN 18350 Putz- und Stuckarbeiten

DIN 18363 Maler- und Lackierarbeiten

DIN 18451 Gerüstarbeiten

DIN 18540 Abdichten von Außenwandfugen im Hochbau mit Fugendichtstoffen

DIN 18545-2 Abdichten von Verglasungen mit Dichtstoffen

DIN 18550 Putz, Baustoffe und Ausführung, Erläuterungen

DIN 55928 Korrosionsschutz von Stahlbauten durch Beschichtung und Überzüge

DIN 55945 Lacke und Anstrichstoffe

DIN 50961 Zinküberzüge auf Eisenwerkstoffe

DIN 68800-3 Holzschutz - Vorbeugender chemischer Holzschutz

in der jeweils aktuellen Fassung sowie

a) die Verarbeitungsvorschriften der Systemhersteller

b) die technischen Merkblätter des Bundesausschusses Farbe und Sachwertschutz

c) die aktuellen VDE- und VDI Richtlinien, die Vorschriften der zuständigen Behörden (z. B. Bauaufsicht, Gewerbeaufsicht, TÜV), Berufsgenossenschaften und der Versorgungsbetriebe

d) Verordnung über Sicherheit und Gesundheitsschutz auf Baustellen

-Der AN (Auftragnehmer) hat sämtliche Regelwerke aus dem Bereich Arbeits-, Gesundheits- und Umweltschutz zu beachten. Dies gilt insbesondere für die geltenden Unfall-Verhütungsvorschriften (UVV), Arbeitsstätten-Verordnung (ArbStättV) und das Abfall- und Kreislaufwirtschaftsgesetz

Angebotsaufforderung

Projekt: 0004 064329 Föttinger Zeile
LV: 2003 Dachsanierung / Föttinger Zeile 37 **Währung:** EUR

Ordnungszahl	Leistungsbeschreibung	Menge ME	Einheitspreis	Gesamtbetrag
--------------	-----------------------	----------	---------------	--------------

(AbfG/KrWG).

-Der AN hat den Nachweis auf Verlangen zu erbringen, dass er für die bei der Baumassnahme beteiligten Mitarbeiter das Arbeitsschutzgesetz (ArbSchG) umgesetzt hat.

-Der AN hat den Nachweis auf Verlangen zu erbringen, dass er die bei der Baumassnahme beteiligten Mitarbeiter gemäss §7 der BGV A1 UVV "Allgemeine Vorschriften" unterwiesen hat.

-Der AN hat den Nachweis auf Verlangen zu erbringen, dass er nur zugelassene und geprüfte Maschinen und Einrichtungen während der Baumassnahme einsetzt.

-Bei Notwendigkeit eines vom Sicherheits- und Gesundheitsschutzkoordinator (SiGeKo) zu erstellenden Sicherheits- und Gesundheitsschutzplans (SiGePlan) hat der AN diesen unbedingt zu berücksichtigen. Notwendige Änderungen des SiGePlans sind mit dem SiGeKo abzustimmen.

-Die Aufnahme der Tätigkeit ist dem SiGeKo mindestens eine Woche vor Tätigkeitsaufnahme schriftlich anzuzeigen.

Nebenleistungen und Vereinbarungen bei Putz-, Maler- und Lackierarbeiten

Folgende Leistungen sind neben den Nebenleistungen in die Einheitspreise einzukalkulieren, wenn in der Leistungsbeschreibung keine eigene Position dafür vorgesehen ist:

a) Augenscheinliche Überprüfung aller im Untergrund eingesetzten Geländer-, Gitterstützen und sonstige Verankerungen auf fachgerechte Überarbeitbarkeit.

b) Erschwernisse durch Vorhandensein von Regenfallrohren oder sonstigen Leitungen werden nicht vergütet.

c) Säuberung des Untergrundes von Staub und Verschmutzung sowie von lose sitzenden Putz- und Betonteilen durch Trocken - Reinigung.

d) Das Ausbilden, Aufstellen und wieder entfernen eines geeigneten Auffangsystems zum Auffangen des anfallenden Schmutzwassers bzw. der gesamten belasteten Flüssigkeiten, z. B. Rinnensystem aus chemisch resistentem Kunststoff oder Folienwannen mit flüssigkeitsdichtem Anschluss zur Fassadenfläche bei Nass Reinigung. Schmutzwasseranlage für o. a. Reinigungsarbeiten, mit Zusatzmittel / ohne Zusatzmittel aufstellen und vorhalten zur Vorklärung des anfallenden Schmutzwassers sowie der belasteten Flüssigkeiten sowie die bei belasteten Flüssigkeiten benötigten mobilen Abwasseranlagen, inkl. aller durch den Betreiber der mobilen Abwasseranlage zu erbringenden regelmässigen Prüf- und Probeentnahmekosten, Bedienung der Anlage sowie Einleitung des vorgeklärten Reinigungswassers in die Kanalisation

Angebotsaufforderung

Projekt: 0004 064329 Föttinger Zeile
LV: 2003 Dachsanierung / Föttinger Zeile 37 **Währung:** EUR

Ordnungszahl	Leistungsbeschreibung	Menge ME	Einheitspreis	Gesamtbetrag
--------------	-----------------------	----------	---------------	--------------

entsprechend den jeweils gültigen Vorschriften. Die Anlage ist nach den jeweils gültigen Ortsgesetzen bzw. örtlichen Richtlinien abgenommen und wird entsprechend der Richtlinien ` Fassadenreinigung ` durch geeignetes Fachpersonal bedient. Auffangen und Lagern des Schmutzwassers sowie der gesamten belüfteten Flüssigkeit in bruchfesten, fest verschliessbaren und vor Missbrauch gesicherten Behältern bis zur Filterung, Einleitung und Entsorgung.

e) Das farbige Absetzen eines Bauteils sowie das Absetzen und Beschneiden von Fenster- und Türfaschen, Bändern, Gesimsen, Nuten und Sockelflächen.

f) Das Einholen der Genehmigungen für Strassen- und Bürgersteigabsperungen, bzw. für die Nutzung von Nachbargrundstücken.

g) Schutz der in Benutzung genommenen öffentlichen Verkehrsflächen oder anderer Einrichtungen und Vorleistungen anderer Unternehmer vor Beschädigung sowie Beseitigung der Schäden oder Übernahme der Kosten hierfür.

h) Übernahme der Gebühren für die Benutzung von öffentlichen Verkehrsflächen oder Nachbargrundstücken.

i) Notwendige Maßnahmen zum Schutz von Dächern, Rinnen, Fallrohren, Blechen, Fugenbändern, Fußböden, Geländern, Stahlzargen, Fenstern, Türen, Beschlägen und sonstigen Bauteilen vor Verunreinigungen und Beschädigungen durch die Putzarbeiten, einschl. der erforderlichen Stoffe oder Schutzanstriche für Verblendungen, Gesimse, Sohlbänke, eloxierte Teile u.ä. sowie die spätere Beseitigung.

j) Die Kosten für Aufenthalts- und Lagerräume.

k) Das Wiederherstellen der durch die eigenen Arbeiten beschädigten Grünanlagen (durch Anlieferungen, Lagerflächen etc.)

l) Das Herstellen von bis zu 0,50 m² grossen mobilen Musterflächen nach Vorauswahl vorliegender Farbvorschläge.

Besondere Hinweise

Bei dieser Ausschreibung wird zur Bedingung gemacht, dass keine Baustoffe verwendet werden, die

a) voll- oder teilhalogenierte Fluorchlorkohlenwasserstoffe (FCKW, HFCKW) enthalten oder unter Verwendung dieser Stoffe hergestellt wurden

b) UF Montageschäume (Harnstoff-Formaldehyd-Schaumkunststoff) und Baustoffe deren Ausgleichskonzentration für Formaldehyd 0,05 ppm (parts per million; 1,0 mg/kg) im Prüfraum überschreitet. (Das Prüfverfahren richtet sich nach der Richtlinie des Ausschusses für Einheitliche Technische Baubestimmungen (ETB) zur

Angebotsaufforderung

Projekt: 0004 064329 Föttinger Zeile
LV: 2003 Dachsanierung / Föttinger Zeile 37 Währung: EUR

Ordnungszahl	Leistungsbeschreibung	Menge ME	Einheitspreis	Gesamtbetrag
--------------	-----------------------	----------	---------------	--------------

Begrenzung der Formaldehydemission in die Raumluft bei Verwendung von Harnstoff-Formaldehydharz Ortschaum)

c) Lösemittelhaltige Farben und Lacke sind zu vermeiden. Für eine Verwendung im Einzelfall ist die Zustimmung vom Auftraggeber einzuholen.

Produkt- und Systemvorgaben

Vor Angebotsabgabe sind die Oberflächen der Fassadenflächen auf die ausgeschriebene Ausführungsart des Anstrichsystems hin zu prüfen.

Folgende Fabrikate können verwendet werden:

Brillux
Caparaol
Herbol
Sto
oder gleichwertig

Das angebotene Fabrikat ist vor Angebotsabgabe zu benennen.

Die Farbtöne sind in Absprache mit der Bauleitung festzulegen. Für farbige Anstrichsysteme, einschl. deren Putze gelten folgende Farbtonstufen:

hell getönt entspricht Hellbezugswerten 51 -100

mittel getönt entspricht Hellbezugswerten 26 - 50

satt getönt entspricht Hellbezugswerten 25 - 11

Voll- oder Sonderton entspricht Hellbezugswerten 0 - 10

Hellgetönte Beschichtungen werden nicht gesondert vergütet und sind in den Einheitspreis für weisse Anstriche einzukalkulieren. Die weiteren Abstufungen werden gesondert vergütet und sind bei Bedarf gesondert im LV aufgeführt.

Die o. a. Abstufung gilt nicht für Lacke und Lasuren. Sind Lack- und Lasurarbeiten von Holz- und Stahlbauteilen im LV enthalten, sind sämtliche Farbtonstufen in den Einheitspreis einzukalkulieren. Sie werden nicht gesondert vergütet.

Untergrundprüfung

Die Überprüfung des vorhandenen Untergrundes auf Mängel oder nicht ausreichenden Vorleistungen hat der AN unbedingt durchzuführen. Gemäss VOB Teil B, DIN 1961 § 4 Nr. 3 sowie VOB Teil C ist der AN verpflichtet vor Beginn der Arbeiten die örtl. Bauleitung schriftlich auf Mängel hinzuweisen. Der AN haftet für alle später auftretenden Schäden in vollem Umfang, wenn die Mängelmeldung nicht rechtzeitig schriftlich erfolgt ist.

Angebotsaufforderung

Projekt: 0004 064329 Föttinger Zeile
LV: 2003 Dachsanierung / Föttinger Zeile 37 **Währung:** EUR

Ordnungszahl	Leistungsbeschreibung	Menge ME	Einheitspreis	Gesamtbetrag
--------------	-----------------------	----------	---------------	--------------

Artenschutz an Gebäuden

Vor und während der Durchführung von Gerüst-, Fassaden- oder Dacharbeiten ist durch den AN zu überprüfen, ob durch die beabsichtigten und beauftragten Maßnahmen evtl. gebäudebewohnende Tierarten wie z.B. Mauersegler, Fledermäuse, Schwalben u.A. gestört oder vertrieben werden. Die Vorschrift des § 44 Bundesnaturschutzgesetz ist zu beachten. Bei drohenden Verstößen gegen diese Vorschrift ist zwingend die weitere Vorgehensweise mit der Bauleitung des AG bzw. gemeinsam mit dem Amt für Umwelt und Grün abzustimmen. Soweit die Umsetzung der Maßnahmen bereits begonnen hat und die drohende Beeinträchtigung nicht vor Beginn der Maßnahmen erkennbar war, sind die Arbeiten umgehend bei Erkennen eines drohenden Verstoßes gegen § 44 BNatSG in dem entsprechenden Bereich vorübergehend bis zur abschließenden Klärung der weiteren Vorgehensweise auszusetzen.

1. Dachsanierung

1.1. Gerüstarbeiten

1.1.5. Allgemeine Baustelleneinrichtung

Baustelleneinrichtung, für die Durchführung der gesamten Leistungen, Bauwagen, Miet-WC, Bauzaun, Baustellenabsicherung, Materialzwischenlager, Gerüste, Leitern, Hilfstrukturen, Lastenaufzüge, Aufzüge und Maschinen etc. liefern, vorhalten, erforderlichenfalls Gebrauchsbefassung, nach Baufortschritt umsetzen und nach der Beendigung der Baumaßnahme abfahren, für Transport, An- und Abtransport alle Materialien, Bauzustände etc. die für die Durchführung der Instandsetzung erforderlich sind. Alle örtlichen Gegebenheiten sind vor Abgaben des Angebotes zu besichtigen und zu prüfen. Es wird keine gesonderte Vergütung für Transport oder eventuelle Erschwernisse geben.

1,000 psch

Die Leistungen des Bieters haben zu erfolgen unter Beachtung der

aktuellen und einschlägigen Gesetze, - behördlichen Vorschriften Normen und technischen Regeln (DIN), - anerkannten Regeln der Technik, - Unfallverhütungsvorschriften und Vorgaben des Arbeitsschutzes, - Vorgaben/Anordnungen der Berufsgenossenschaften und

Bauherrn, Genehmigungen, - Herstellervorschriften, technische Regeln und Empfehlungen der Fachverbände.

Angebotsaufforderung

Projekt: 0004 064329 Föttinger Zeile
LV: 2003 Dachsanierung / Föttinger Zeile 37 **Währung:** EUR

Ordnungszahl	Leistungsbeschreibung	Menge ME	Einheitspreis	Gesamtbetrag
--------------	-----------------------	----------	---------------	--------------

In VOB/C direkt, der u. a. DIN 4420 für Arbeits- und Schutzgerüste, oder durch Verweis auf andere Normen beschriebene Ausführungen gelten als Mindeststandard wenn in der Ausschreibung oder den Zeichnungen keine darüber hinausgehenden Anforderungen beschrieben sind. Die ATV DIN 18451 Gerüstarbeiten gilt für das Auf-, Um- und Abbauen sowie der Gebrauchsbetrieb von Gerüsten und Bühnen. Allgemeine Regelungen für Bauarbeiten liegt der Normenreihe der VOB Teil C, DIN 18299 zugrunde.

Alle konkreten und die erforderliche Baustelleneinrichtung ist mit dem jeweiligen Einheitspreis fasst. Die Gerüstbauarbeitsbedingungen regeln die beteiligten Gewerke. Die beteiligten Firmen sind verpflichtet, laufende Probleme in erster Linie miteinander zu lösen. Über die Ergebnisse werden die Firmen die Bauüberwachenden unterrichten. Alle ungelösten Probleme, die eine Entscheidung der Bauüberwachung verlangen, sind via e-mail bzw. telefonisch anzumelden und werden kurzfristig behandelt.

Regel vor Ort geprüft. Die Hinweise in den Allgemeinen Vorbemerkungen sind zu beachten. Hinweis Plan: 170310-6076-Li-13-19-Gerüst.pdf

1.1.10.	Stahlrohrrahmengerüst LK 3, W06, mit 0,60 m Belag, Seitenschutz und innenliegendem Leitergang, inkl. Auf- und Abbau. Stahlrohrrahmengerüst der Lastklasse 3, 2,0 kN/m ² als Leegerüst. Die ca. 0,60 m breite oberste Gerüstlage ist mit Gerüstbrettern abgedeckt sowie mit dreiteiligem Seitenschutz versehen. Breitenklasse W 06 aufbauen und abbauen, einschließlich innenliegendem Leitergang nach DIN 4420 Teil 1 / DIN EN 12811-1	420,000 m2
----------------	---	------------	-------	-------

1.1.11.	Vorhaltung für jede angef. Woche, Stahlrohrrahmengerüst Vorhaltung für jede angef. Woche 420 x 8 Wochen	3.360,000 m2Wo
----------------	--	----------------	-------	-------

1.1.15.	Zulage Dachdeckerschutzfang Dachdeckerschutzfang im Bereich der obersten Rüstlage, den Mindestanforderungen der BG entsprechend aus Fanggitter oder -netzen, inkl. verstärkter Verankerung, Konsolen etc. als Zulage	22,000 lfm
----------------	--	------------	-------	-------

*** Bedarfsposition ohne GB

1.1.20.	Belagverbreiterung / Rüstung Belagverbreiterung / Rüstung			
----------------	---	--	--	--

Angebotsaufforderung

Projekt: 0004 064329 Föttinger Zeile
 LV: 2003 Dachsanierung / Föttinger Zeile 37 Währung: EUR

Ordnungszahl	Leistungsbeschreibung	Menge ME	Einheitspreis	Gesamtbetrag
		1,000 lfm	Nur Einh.-Pr.
1.1.25.	Bauaufzug (min. 200 kg) in Baustelleneinrichtung zum An- und Abtransport für die Durchführung der Sanierungsarbeiten, liefern, fachgerechte Montage und Befestigung am Gerüst, Vorhalten, Umsetzen nach Erfordernis. Hinweise zur Benutzung und Unterhalt: Auf Gerüstbelägen sowie auf Zugängen, auch auf Arbeitslagen muss betriebsweise oder gefährliches Material, namentlich Schutt, Schnee und Eis, entfernt werden.	1,000 psch
1.1.27.	Zulage Passantenschutzdach (Durchfahrten / Eingänge) ca. 1,50 m vorgebaut, schrägaufsteigend an Rüstung befestigen, für die Standzeit der Rüstung vorhalten und wieder abbauen, als Pauschalleistung.	2,000 m
1.1.30.	Bautreppe nach DIN EN 12811-1 für vorgenanntes Arbeitsgerüst mit Zwischenpodesten im vertikalen Raster von 2,0 m aufbauen, Ausführung einläufig, aufbauen und abbauen. L = 2,50 m; H = 16,00 m	1,000 St
1.1.40.	Vorhaltung für jede angef. Woche, Bautreppe Vorhaltung für jede angef. Woche 1 × 8 Wochen	8,000 StWo
1.1.50.	Schutzzaun als Fertigbauzaun, versetzbar Schutzzaun als Fertigbauzaun, versetzbar aus Einzelelementen mit verzinktem Stahlrohr und Vergitterung einschl. Standfüßen, am Bauvorhaben aufstellen und abbauen.	14,000 m
1.1.60.	Vorhaltung für jede angef. Woche, Schutzzaun Vorhaltung für jede angef. Woche, Schutzzaun 14 × 8 Wochen	112,000 mWo
Summe 1.1.	Gerüstarbeiten		

Angebotsaufforderung

Projekt: 0004 064329 Föttinger Zeile
 LV: 2003 Dachsanierung / Föttinger Zeile 37 Währung: EUR

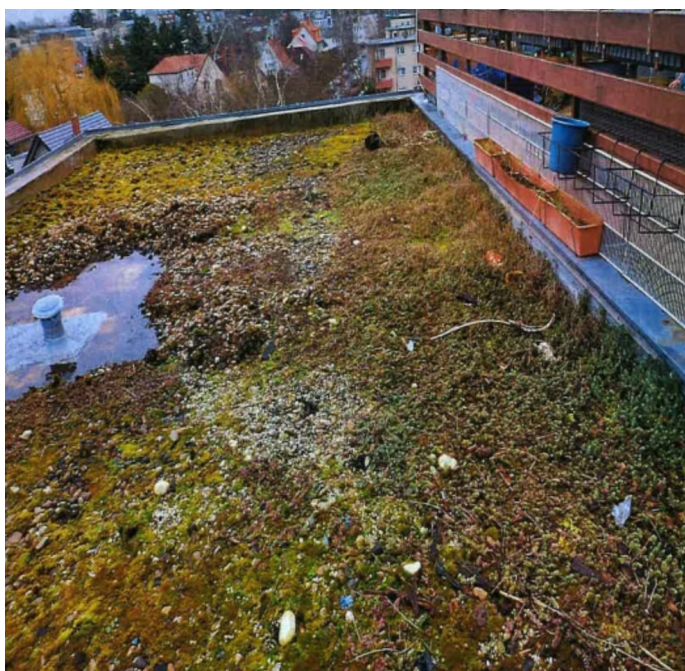
Ordnungszahl	Leistungsbeschreibung	Menge ME	Einheitspreis	Gesamtbetrag
--------------	-----------------------	----------	---------------	--------------

1.2. Abrissarbeiten

1.2.10. Dachschüttung 16–32 mm inkl. Grünpflanzen aufnehmen und entsorgen

Schüttung 16/32 mm vom Dach abtragen, verpacken und fachgerecht entsorgen. Inkl. Begrünung.

Schichtstärke im Mittel: 5–10 cm
 Ca. 6,2 m³



65,000 m2

1.2.20. Abdichtung Flachdach Kunststoffbahn einlagig D 2–3 mm abbrennen v. Hand

Abbruch der Abdichtung an Flachdach, Kunststoffbahn, einlagig, Bahndicke über 2 bis 3 mm, verklebt, im Rahmen einer Totalabbruchmaßnahme, Abbruch von Hand/mit handgeführten Kleingeräten, aufgenommene Stoffe sammeln, auf LKW des AN laden, inkl. Entsorgung.

65,000 m2

1.2.21. PS-Hartschaum abbrennen 0,3 kN/m³ D 14 cm v. Hand

Abbruch der Dämmung, Dämmschicht aus Polystyrol-Hartschaum, als Platte, verklebt, im Rahmen einer Totalabbruchmaßnahme, Wichte des Abbruchstoffes DIN EN 1991-1-1 0,3 kN/m³, Abbruchdicke 14 cm, Ausführung innerhalb des Bauwerks, Abbruch von Hand/mit handgeführten Kleingeräten,

Angebotsaufforderung

Projekt: 0004 064329 Föttinger Zeile
 LV: 2003 Dachsanierung / Föttinger Zeile 37 Währung: EUR

Ordnungszahl	Leistungsbeschreibung	Menge ME	Einheitspreis	Gesamtbetrag
--------------	-----------------------	----------	---------------	--------------

aufgenommene Stoffe sammeln, auf LKW des AN laden und entsorgen.

65,000 m2

1.2.30. Demontage und Entsorgen der Dachabläufe

Demontage und Entsorgen der Dachabläufe

1,000 St

1.2.40. PVC-Stranglüfter demontieren und entsorgen

PVC-Stranglüfter demontieren und entsorgen

1,000 St

1.2.50. Dachrand demontieren und entsorgen

Dachrand demontieren und entsorgen.



1,000 m

*** Bedarfsposition ohne GB

1.2.60. Verkleidung zur Dachterrasse aus Zinkblech demontieren und entsorgen

Verkleidung aus Zinkblech demontieren und entsorgen.

Angebotsaufforderung

Projekt: 0004 064329 Föttinger Zeile
 LV: 2003 Dachsanierung / Föttinger Zeile 37 Währung: EUR

Ordnungszahl	Leistungsbeschreibung	Menge ME	Einheitspreis	Gesamtbetrag
--------------	-----------------------	----------	---------------	--------------



5,400 m Nur Einh.-Pr.

1.2.70. Dachanschluß / Wandanschluß demontieren und entsorgen
 Aufkantung ca. 365 cm mit Schiene.



7,500 lfm

1.2.80. Terrassentür und Trittblech demontieren
 Terrassentür und Trittblech demontieren

1,000 St

1.2.90. Dampfsperre-Bitumen abstoßen und entsorgen
 Dampfsperre-Bitumen abstoßen und entsorgen

65,000 m2

Summe 1.2. Abrissarbeiten

Angebotsaufforderung

Projekt: 0004 064329 Föttinger Zeile
 LV: 2003 Dachsanierung / Föttinger Zeile 37 Währung: EUR

Ordnungszahl	Leistungsbeschreibung	Menge ME	Einheitspreis	Gesamtbetrag
--------------	-----------------------	----------	---------------	--------------

1.3. Dachdeckerarbeiten

1.3.10. Betondecke reinigen
 Betondecke von Verschmutzungen reinigen
 65,000 m2

1.3.20. Ausspachtel von Vertiefungen in der Betondecke
 Unebenheiten in der Betondecke ausspachteln / spachteln.
 Spachtelmasse: Betongebunden, frostsicher
 inkl. notwendiger Vorgrundierungen.
 i M 10 mm
 5,000 m2

**1.3.30. Betondecke grundieren und Aufkantung
 Voranstrich Bauder Burkolit V**
 auf geeignetem Untergrund
 Kaltverarbeitbarer Bitumenvoranstrich auf Lösungsmittelbasis
 auf den gereinigten Untergrund einschließlich aller An- und
 Abschlüsse streichen oder spritzen und durchtrocknen lassen.
 Verbrauch: ca. 0,3 kg/m²
 80,000 m2

**1.3.40. Dampfsperre BauderFLEX DNA inkl. Aufkantung
 Dampfsperre BauderFLEX DNA**
 vollflächig verschweißt als Behelfsabdichtung
 Elastomerbitumen-Schweißbahn als Dampfsperrbahn nach DIN
 EN 13 970.
 Leistungs- und Funktionsanforderungen:
 • Dicke ca. 4 mm
 • oberseitig: feinkörnig, schwarz mit Nahtstreifen
 • unterseitig: folienkaschiert
 • offene Liegezeit bzw. UV-stabil: 6 Monate
 • Trägermaterial: Kombinationsträger PET/Alu/PET + Glasvlies
 • Durchtrittsicher
 • Maximale Zugkraft nach DIN 12311-1:
 l: ≥ 650 N/50 mm, q: ≥ 500 N/50 mm,
 Dehnung nach DIN 12311-1: l + q: ≥ 3 %
 • Diffusionswiderstand (Sd-Wert) nach DIN EN 1931: > 1500 m
 • Kältebiegeverhalten nach DIN EN 1109: < -30 °C
 • Wärmestandfestigkeit nach DIN EN 1110: > +110 °C
 • Widerstand gegen stoßartige Belastung nach DIN EN
 12691: > 300 mm Verfahren B
 • kurzfristige Behelfsabdichtung
 entsprechend den gem. Herstellervorgaben und DIN
 geforderten Werten.
 Bahnenlage vollflächig verschweißen. Längsnaht- und
 Kopstoßüberdeckungen ca. 8 cm breit fachgerecht
 verschweißen. Stöße versetzt anordnen. Im Bereich von An-

Angebotsaufforderung

Projekt: 0004 064329 Föttinger Zeile
 LV: 2003 Dachsanierung / Föttinger Zeile 37 Währung: EUR

Ordnungszahl	Leistungsbeschreibung	Menge ME	Einheitspreis	Gesamtbetrag
--------------	-----------------------	----------	---------------	--------------

und Abschlüssen sowie Dachdurchdringungen ist die Bahn luftdicht anzuschließen.

80,000 m2

**1.3.50. Rohrdurchführung mit WD
 BauderTEC DAB**

Dampfsperre am Rohrkörper manschettenartig anformen, Wärmedämmplatte sauber ausschneiden und anpassen. Dachabdichtung an vorhandene Rohrdurchführung heranzuführen und mit BauderTEC DAB, kalt selbstklebend mit hochelastischem Spezialträger, liefern und zuschneiden.
 Zuschnitt Ummantelung:
 3,14 × DN + 80 mm × Anschlusshöhe + 80 mm,
 Zuschnitt Manschette:
 Rohrdurchmesser + 300 mm,
 beaufs aufstoßen, miteinander und mit der 1. Lage verschweißen/verkleben.
 Die Überlappung muss ebenso wie oben beschrieben ausgeführt werden und zusätzlich mit einer Ummantelung aus der in der Vorpos. beschriebenen Oberlage versehen werden.
 Oberer Anschluss mit V2A-Rohrschelle und dauerelastischer Versiegelung, liefern und fachgerecht herstellen.

Rohrdurchmesser: ø 125 mm

1,000 St

1.3.60. Gefälledämmung BauderPIR T

Polyurethan-Hartschaumplatten mit Gefälle, nach DIN EN 13165, für genutzte und nicht genutzte Dachflächen.

- Leistungs- und Funktionsanforderungen:
- Anwendungstyp nach 4108-10: DAA dh, hohe Druckbelastbarkeit
 - Deckschichten: unkaschiert
 - Wärmeleitfähigkeit nach DIN 4108-4: WLS 025-027
 - Dicke < 80 mm: λ = 0,027 W/(mK)
 - Dicke >= 80 mm: λ = 0,026 W/(mK)
 - Dicke >= 120 mm: λ = 0,025 W/(mK)
 - Brandverhalten nach DIN EN 13501-1: Klasse E nicht brennend abtropfend, nicht glimmend
 - klassifiziert nach DIN 18234-2
 - Zugfestigkeit senkrecht zur Plattenebene nach DIN EN 1607: > 100 kPa
 - Umweltproduktdeklaration EPD nach ISO 14025
 - Wasseraufnahme nach DIN EN 12087: < 3 Vol. %
 - kurzfristig temperaturbeständig bis +250 °C
 - nicht kapillaraktiv
 - formaldehydfrei
 - biologisch und bauökologisch unbedenklich
 - geruchsneutral
 - resistent gegen Schimmel und Verrottung
 - PIR-stabilisiert mit PIR Index > 250

Angebotsaufforderung

Projekt: 0004 064329 Föttinger Zeile
LV: 2003 Dachsanierung / Föttinger Zeile 37 **Währung:** EUR

Ordnungszahl	Leistungsbeschreibung	Menge ME	Einheitspreis	Gesamtbetrag
--------------	-----------------------	----------	---------------	--------------

(extern hohe Dimensionsstabilität)
 – widerstandsfähig gegen statische und dynamische Lasten
 – nicht schmelzend und dauerhaft formbeständig bei hoher Wärmeeinwirkung
 – Plattenformat: 800 x 1200 mm
 – lieferbar und auf dem Untergrund nach geprüfem Gefälleplan mit Bauder Schaumkleber streifenweise windsogsicher nach DIN EN 1991-1-4 verkleben.
 Platten versetzt anordnen und dicht stoßen.

65,000 m2

*** Bedarfsposition ohne GB
1.3.70. Als Zulage: Anschluss Brandwand / Terrassenübergang

Wärmedämmung in nicht brennbar,
 Dämmstoffe aus Steinwolle nichtbrennbar, Euroklasse A1 nach DIN EN 13501-1 bzw. Baustoffklasse A1 nach DIN 4102-1. Mit einem Schmelzpunkt von über 1.000 °C eignen sie sich für den Einsatz in klassifizierten Brandschutzkonstruktionen.
 Als Brandriegel zur Brandwand für den dem Einsatz als Dachdämmung.
 Breite in der Dachfläche 1,20 m links und rechts neben der Brandschutzwand.

5,300 m2 Nur Einh.-Pr.

1.3.80. Erste Lage der Abdichtung BauderTHERM UL 50 streifenweise verschweißt

Elastomerbitumen-Schnellschweißbahn als untere Lage nach DIN EN 13707,
 mit dimensionsstabiler Kombinationsträgereinlage und thermisch schnell aktivierbarem Spezialbitumenstreifen an der Bahnenunterseite zur Ausbildung einer funktionalen Dampfdruckausgleichsschicht.

Leistungs- und Funktionsanforderungen:
 – Anwendungskennzeichen nach DIN SPEC 20000-201: DU/E1 PYE KTP S4
 DIN SPEC 20000-202: PYE KTP S4
 – Dicke: ca. 4,2 mm
 – oberseitig: vlieskaschiert, Sand
 – unterseitig: folienschichtkaschiert, THERM-Streifen
 – Dampfdruckausgleichsschicht
 – Trägereinlage: Polyestergewebe mit Glasvlies
 – Maximale Zugkraft nach DIN 12311-1:
 $I + q > 1.000 \text{ N/50 mm}$
 – Kaltbiegeverhalten nach DIN EN 1109: $< -30 \text{ °C}$
 – Wärmestandfestigkeit nach DIN EN 1110: $> +100 \text{ °C}$
 – Verhalten bei Brand von außen, im System geprüft nach DIN CEN/TS 1187 und eingestuft in BROOF(t1)
 – Liefern und gem. Herstellervorgaben auf den Untergrund fachgerecht verschweißen. Längsnaht und Kopfstoßüberdeckung, mind. 8 cm breit fachgerecht verschweißen.
 – Stöße versetzt anordnen.

Angebotsaufforderung

Projekt: 0004 064329 Föttinger Zeile
 LV: 2003 Dachsanierung / Föttinger Zeile 37 Währung: EUR

Ordnungszahl	Leistungsbeschreibung	Menge ME	Einheitspreis	Gesamtbetrag
--------------	-----------------------	----------	---------------	--------------

80,000 m2

1.3.90. Oberlage der Abdichtung BauderKARAT Air+ vollflächig verschweißt

Top-Polymerbitumen-Schweißbahn als obere Lage nach DIN EN 13707, mit einer mechanisch hochbelastbaren und dimensionsstabilen Kombinationsträgereinlage in Verbindung mit hochwertigen Bitumenrezepturen, oberseitig APP-Bitumen für extrem gute Wärmestandfestigkeit und unterseitig SBS-Bitumen für beste Verschweißbarkeit.

- Leistungs- und Funktionsanforderungen:
- Anwendungskennzeichen nach DIN SPEC 20000-201: DO / E1 PYE KTP 300 S5
 - DIN SPEC 20000-202: BA PYE KTP 300 S5
 - Dicke: ca. 5,2 mm
 - oberseitig: beschiefert weiß/grau
 - unterseitig: folienschichtkaschiert
 - Trägereinlage: Polyesterverbund (KTP) 300 g/m²
 - Maximale Zugkraft nach DIN 12311-1: l + q > 1450 N/50 mm
 - Dehnung nach DIN 12311-1: l + q > 23 %
 - Maßhaltigkeit nach DIN EN 1107: < 0,1 %
 - Kaltbiegeverhalten nach DIN EN 1109: oben < -25 °C, unten < -40 °C
 - Wärmestandfestigkeit nach DIN EN 1110: oben > +150 °C, unten > +120 °C
 - Widerstand gegen Stoßartige Belastung nach DIN EN 12691: >= 2000 mm Verfahren B
 - Fremdüberwachung der Qualität bei der Herstellung durch TÜV SÜD
 - Verhalten bei Brand von außen, im System geprüft nach DIN CEN/TS 1187 und eingestuft in BROOF(t1)
 - Photokatalytischer Abbau von Stickoxiden nach ISO 22197-1 min. 4 mg / (m² * h) bei freier Bewertung und min. 2 % Dachneigung
 - liefern und auf dem fachgerecht vorbereiteten Untergrund vollflächig verschweißen. Längsnähte und Kopfstöße mindestens 10 cm breit fachgerecht verschweißen.
 - Platten versetzt anordnen und dicht stoßen.

80,000 m2

*** Bedarfsposition ohne GB

1.3.100. Oberlage der Abdichtung BauderSMARAGD Vollflächig verschweißt

Top-Polymerbitumen-Schweißbahn mit integriertem Wurzelschutz als obere Lage nach DIN EN 13707, mit einer mechanisch hochbelastbaren und dimensionsstabilen Kombinationsträgereinlage in Verbindung mit hochwertigen Bitumenrezepturen, oberseitig APP-Bitumen für extrem gute Wärmestandfestigkeit und unterseitig SBS-Bitumen für beste Verschweißbarkeit.

Leistungs- und Funktionsanforderungen:

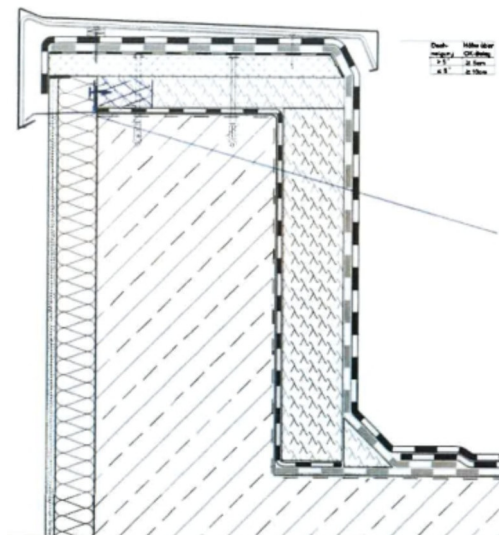
Angebotsaufforderung

Projekt: 0004 064329 Föttinger Zeile Währung: EUR
 LV: 2003 Dachsanierung / Föttinger Zeile 37

Ordnungszahl	Leistungsbeschreibung	Menge ME	Einheitspreis	Gesamtbetrag
--------------	-----------------------	----------	---------------	--------------

erste Lage zwischen den Lagen der Flächenabdichtung einbinden.

Attikahöhe: 60 cm
 Attikabreite: 50 cm



		19,000 m
--	--	----------	-------	-------

1.3.120. Grundierung Aufkantung / Attika
 Grundierung Aufkantung / Attika

		19,000 m
--	--	----------	-------	-------

1.3.130. Abdichtung von Holzkonstruktion
 Abdichtung von Holzkonstruktion

		19,000 m
--	--	----------	-------	-------

1.3.140. Als Zulage, Wandanschluss fachgerecht herstellen
 Aufkantung: 35 cm
 Als fertige Leistung inkl. Kappleiste mit Dichtschnur



		14,000 m
--	--	----------	-------	-------

1.3.150. Dichtfuge fachgerecht herstellen
 Anschlüsse und Aufkantungen zusätzlich mit Dichtstoff abdichten

Angebotsaufforderung

Projekt: 0004 064329 Föttinger Zeile
 LV: 2003 Dachsanierung / Föttinger Zeile 37 Währung: EUR

Ordnungszahl	Leistungsbeschreibung	Menge ME	Einheitspreis	Gesamtbetrag
--------------	-----------------------	----------	---------------	--------------

25,000 m

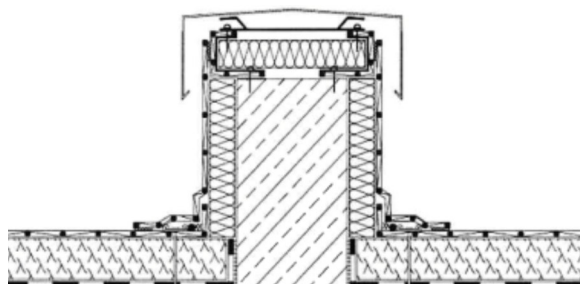
1.3.160.

*** Bedarfsposition ohne GB

**Ausführung Brandschutzwand
 Brandschutzwand, gedämmt, waagrecht
 Maueraufkantung (B_K_DAT_03)**

Detail wie nachfolgend beschrieben ausführen, einschließlich Lieferung aller erforderlichen Materialien:
 – Bitumenvoranstrich im Detailbereich fachgerecht aufbringen.
 – Dampfsperre hoch- bis Außenkante Attika führen und vollflächig aufschweißen / aufkleben.
 – Dämmplatte Rockwool als Zuschnitt auf die horizontale Attikafläche verlegen.
 Plattendicke: 100 mm
 – Dämmplatte Rockwool als Zuschnitt an den Seiten fachgerecht fixieren.
 Plattendicke: 100 mm
 – Dämmeckel im Eckbereich vor der Aufkantung verlegen.
 – Abdichtungsbahnen der Vorpositionen als Zuschnitt im Lagenrückversatz mit jeweils 10 cm Überdeckung fachgerecht verlegen. Die Zuschnitte hoch- und weiter bis Außenkante führen und aufschweißen / aufkleben. Die erste Lage zwischen den Lagen der Flächenabdichtung einbinden.

Höhe: 60 cm
 Breite: 50 cm



5,300 m Nur Einh.-Pr.

1.3.170.

Dachentwässerung Gully

Dachgully aus Polyurethan, nach DIN EN 1253, wärmegeklämt DN 80, für Freispiegelentwässerung mit eingeschweißter Wunsch-Anschluss-Manschette passend zur Dachabdichtung, inkl. Kiesfang liefern und fachgerecht einbauen.

Ausführung: ...
 Manschette aus: ...
 Gew. Nennweite: DN ...
 Fabrikat: ...

1,000 St

Angebotsaufforderung

Projekt: 0004 064329 Föttinger Zeile
 LV: 2003 Dachsanierung / Föttinger Zeile 37 Währung: EUR

Ordnungszahl	Leistungsbeschreibung	Menge ME	Einheitspreis	Gesamtbetrag
1.3.180.	<p>Dachentwässerung Aufstockelement Aufstockelement aus Polyurethan, nach DIN EN 1253, für Dämmstoffstärken von 50 – 220 mm, wärmegeämmt, mit eingeschweißter Wunsch- Anschlussmanschette (495 × 495 mm) passend zur Dachabdichtung, mit Fixierung zur zusätzlichen Sicherung der Anschluss-Manschette, zur Aufnahme des Kiesfanges liefern und fachgerecht einbauen.</p> <p>Manschette aus: ...</p>	1,000 St
1.3.190.	<p>Dunstrohr / Sanitärentlüfter zwei-teilig, liefern, montieren und fachgerecht eindichten.</p> <p>Fabrikat und Type: ... DN: 125...</p>	1,000 St
Summe 1.3.	Dachdeckerarbeiten		

Angebotsaufforderung

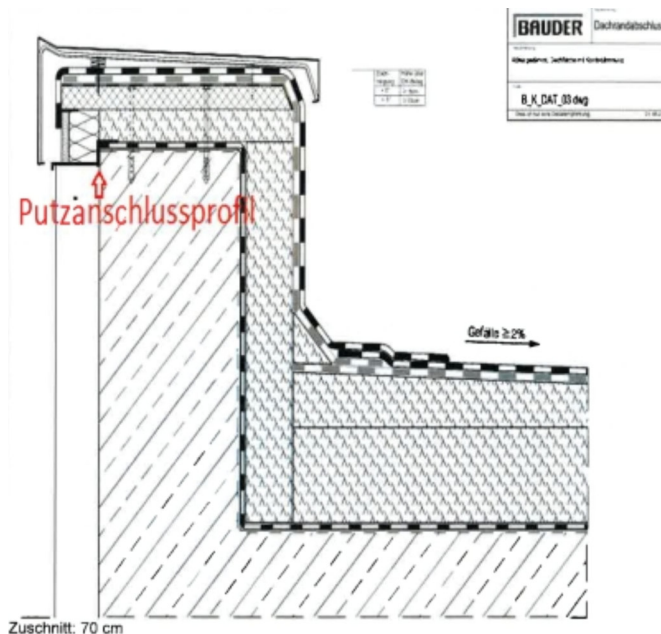
Projekt: 0004 064329 Föttinger Zeile Währung: EUR
 LV: 2003 Dachsanierung / Föttinger Zeile 37

Ordnungszahl	Leistungsbeschreibung	Menge ME	Einheitspreis	Gesamtbetrag
--------------	-----------------------	----------	---------------	--------------

1.4. Dachklempnerarbeiten

1.4.10. Attikaabdeckung mit Klemmprofil und Übergangsanschlüssen / ALU

Mauerabdeckung aus Alu d = 1,5 mm, 6-fach gekantet mit Unterkonstruktion sowie Dichtprofile liefern und montieren.



19,000 m

1.4.20. Zulage für Vorpos. Innen und Außenecken

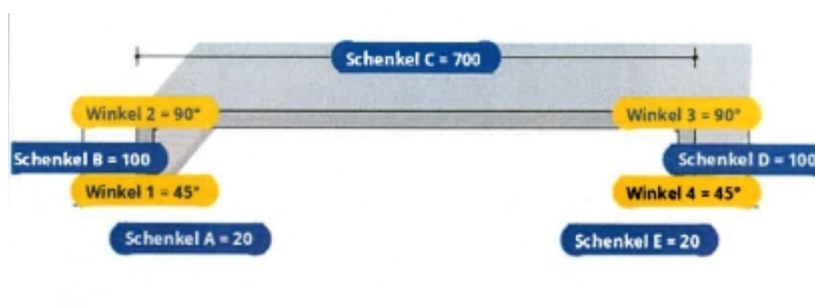
Zulage für Vorpos. Innen und Außenecken

6,000 St

*** Bedarfsposition ohne GB

1.4.30. Brandwandabdeckung / Mauerabdeckung Alu 1,5 mm

Brandwandabdeckung / Mauerabdeckung aus Alu d = 1,5 mm mit Unterkonstruktion liefern und fachgerecht montieren. Anschluss zur Attikaabdeckung herstellen.



5,300 m Nur Einh.-Pr.

Angebotsaufforderung

Projekt: 0004 064329 Föttinger Zeile
 LV: 2003 Dachsanierung / Föttinger Zeile 37 Währung: EUR

Ordnungszahl	Leistungsbeschreibung	Menge ME	Einheitspreis	Gesamtbetrag
--------------	-----------------------	----------	---------------	--------------

1.4.40. Trittblech Alu-geriffelt, 500 mm / 3xKant liefern und montieren
 Trittblech Alu-geriffelt, 500 mm / 3xKant liefern und montieren



1,000 St

1.4.50. Notüberlauf Loro X 50 mm mit Dämmmanschette liefern und montieren
 Notüberlauf Loro-X 50 mm durch die Attika mit Dämmmanschette liefern und montieren, inkl. Bohrung

1,000 St

Summe 1.4. Dachklempnerarbeiten

Angebotsaufforderung

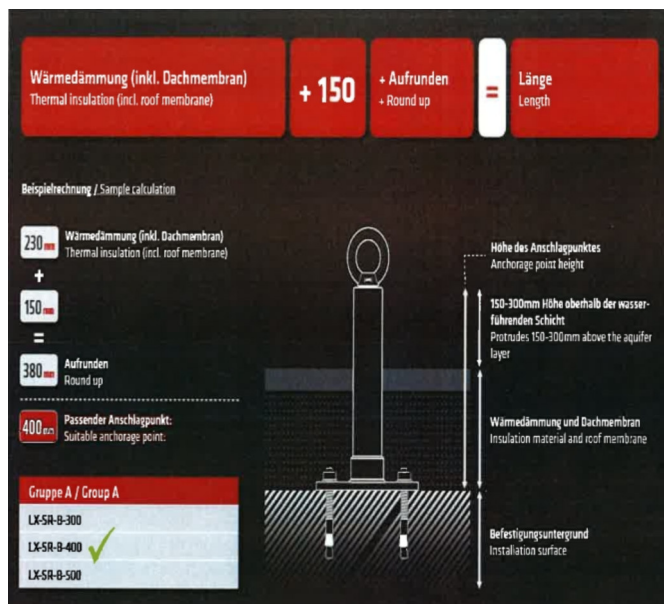
Projekt: 0004 064329 Föttinger Zeile Währung: EUR
 LV: 2003 Dachsanierung / Föttinger Zeile 37

Ordnungszahl	Leistungsbeschreibung	Menge ME	Einheitspreis	Gesamtbetrag
--------------	-----------------------	----------	---------------	--------------

1.5. Sonstiges

1.5.10. Absturzsicherung ABS liefern und montieren

Absturzsicherung ABS-SR-B-400 liefern und fachgerecht, im System, montieren.



4,000 St

1.5.20. Abnahme der Absturzsicherung

Montagedokumentation der Anschlagpunkte nach Vorgaben des Herstellers erstellen und durch einen Sachkundigen die Abnahme der Anschlagpunkte durchführen.

1,000 psch

1.5.30. Leitungsschacht aus KS-Ziegel abbrechen

Leitungsschacht im DG im oberen Bereich abbrechen und Schutt entsorgen.

Material: KS 7 cm
 Von der Decke ab: ca. 50 cm umlaufend
 Breite: 1,00 m
 Tiefe: 40 cm

Angebotsaufforderung

Projekt: 0004 064329 Föttinger Zeile
 LV: 2003 Dachsanierung / Föttinger Zeile 37 Währung: EUR

Ordnungszahl	Leistungsbeschreibung	Menge ME	Einheitspreis	Gesamtbetrag
--------------	-----------------------	----------	---------------	--------------



1,000 psch

1.5.40. Fachgerechten Anschluss des Dachablaufes und Lüfter herstellen an Nach Schachtabbruch

Fachgerechten Anschluss des Dachablaufes und Lüfter herstellen an Nach Schachtabbruch

1,000 psch

1.5.50. Schacht mit Trockenbauplatten wieder fachgerecht verschließen

Schacht mit Trockenbauplatten Fermacell fachgerecht verschließen inkl. Unterkonstruktion. Spachteln der Fläche.

1,000 psch

Summe 1.5. Sonstiges

Angebotsaufforderung

Projekt: 0004 064329 Föttinger Zeile
 LV: 2003 Dachsanierung / Föttinger Zeile 37 Währung: EUR

Ordnungszahl	Leistungsbeschreibung	Menge ME	Einheitspreis	Gesamtbetrag
--------------	-----------------------	----------	---------------	--------------

1.6. Stundenlohnarbeiten

1.6.10. Vorarbeiter, Stundenlohnarbeiten
 Lohnstunde eines Dachdeckermeister zum Nachweis für nicht im Leistungsverzeichnis beschriebene Arbeiten auf ausdrückliche Anweisung der Bauleitung oder Bauherrschaft.

10,000 Std

1.6.20. Facharbeiter, Stundenlohnarbeiten
 Lohnstunde eines Dachdecker-Facharbeiter zum Nachweis für nicht im Leistungsverzeichnis beschriebene Arbeiten auf ausdrückliche Anweisung der Bauleitung oder Bauherrschaft.

10,000 Std

1.6.30. Helfer, Stundenlohnarbeiten
 Lohnstunde eines Dachdeckerhelfer zum Nachweis für nicht im Leistungsverzeichnis beschriebene Arbeiten auf ausdrückliche Anweisung der Bauleitung oder Bauherrschaft.

10,000 Std

Summe 1.6. Stundenlohnarbeiten

Summe 1. Dachsanierung

**Angebotsaufforderung
Zusammenstellung**

Projekt: 0004 064329 Föttinger Zeile
LV: 2003 Dachsanierung / Föttinger Zeile 37 **Währung:** EUR

Ordnungszahl	Leistungsbeschreibung	Gesamtbetrag
1.	Dachsanierung	
1.1.	Gerüstarbeiten
1.2.	Abrissarbeiten
1.3.	Dachdeckerarbeiten
1.4.	Dachklempnerarbeiten
1.5.	Sonstiges
1.6.	Stundenlohnarbeiten
	Summe 1. Dachsanierung

**Angebotsaufforderung
 Zusammenstellung**

Projekt: 0004 064329 Föttinger Zeile
LV: 2003 Dachsanierung / Föttinger Zeile 37 **Währung:** EUR

Ordnungszahl	Leistungsbeschreibung	Gesamtbetrag
LV	2003	
1.	Dachsanierung
	Summe LV 2003 Dachsanierung / Fötting...
	Zuzüglich der gesetzlichen Mehrwertsteuer von 19,00%
	

Das LV besteht aus den Seiten 1 bis 32

 (Ort) (Datum) (Rechtsgültige Unterschrift)