

Angebotsaufforderung

Projektdaten

Projekt: 17862

PLZ/Ort:

Straße:

Weigandufer 9 und Elbestraße 19

12045 Berlin-Neukölln

Weigandufer 9 und Elbestraße 19

Vergabedaten

Art der Ausschreibung:

Ausführungstermine

Auftragsdaten

Auftraggeber:

Straße:

PLZ/Ort:

Weigandufer 9 und Elbestraße 19

12045 Berlin-Neukölln

Auftragnehmer:

Straße:

PLZ/Ort:

Leistungsverzeichnis: Los 1

Dachloggiensanierung

Auftragssumme:

Zuzüglich 19,00% Mehrwertsteuer:

Auftragssumme brutto:

EUR

EUR

EUR

Angebotsaufforderung

Projekt: 17862
LV: Los 1

Weigandufer 9 und Elbestraße 19
Dachloggiensanierung

Währung: EUR

A) ALLGEMEINE VERTRAGSBEDINGUNGEN

A1) ALLGEMEINES

Dem Leistungsverzeichnis liegen die "Zusätzlichen Vertragsbedingungen für die Ausführung von Bauleistungen (Z-VOB/B)" der Covivio Immobilien GmbH in der aktuellen Fassung zugrunde.

Für sich auf dieses Leistungsverzeichnis beziehende Beauftragungen gelten die Vertragsbedingungen in jedem Einzelfall als vereinbart. Sofern zukünftig als Ersatz für die aktuell gültigen Z-VOB/B mit dem Auftragnehmer (AN) neue Z-VOB/B vereinbart werden, gelten für nach Gültigkeitsbeginn die neuen Z-VOB/B beauftragte Leistungen ausschließlich die neuen Z-VOB/B.

Für in diesem Leistungsverzeichnis ausgeführte Leistungen gelten, ergänzend zu den jeweiligen Leistungspositionen bei evtl. Widersprüchen in nachfolgend genannter Reihenfolge, folgende Bedingungen:

1. Diese "Allgemeinen Vertragsbedingungen" (A)
2. Die sich anschließenden "Allgemeinen technischen Vertragsbedingungen" (B)
3. Die sich anschließenden "Zusätzlichen technischen Vertragsbedingungen" (C)
4. Die "Zusätzlichen Vertragsbedingungen für die Ausführung von Bauleistungen Z-VOB/B"
5. Die Baustellenordnung der Covivio Immobilien GmbH in der jeweils gültigen Fassung.

Mit Erhalt der Bestellung erklärt der Auftragnehmer, dass von ihm sämtliche gesetzlichen, behördlichen und berufenossenschaftlichen Auflagen erfüllt werden, die zur Ausführung der Leistungen erforderlich sind.

Es dürfen nur solche Materialien verwendet werden, über die der Auftragnehmer das uneingeschränkte Eigentumsrecht besitzt und die vollkommen frei von Rechten Dritter sind.

Für die Ausführung der Arbeiten ist Fachpersonal in ausreichender Zahl einzusetzen. Hierbei ist darauf zu achten, dass für die Ausführung sämtlicher Arbeiten unsere Baustellenordnung in der jeweils gültigen Fassung zu beachten ist, die dem ausführenden Fachpersonal in geeigneter Form zur Kenntnis zu geben ist. Der Einsatz von Subunternehmern ist lediglich in schriftlicher Absprache mit dem Auftraggeber erlaubt.

A2) KUNDENDIENST

Die Arbeiten werden in bewohnten Häusern ausgeführt. Der Auftraggeber (AG) erwartet vom AN tatkräftige Unterstützung bei den Bemühungen, berechtigten Mieterwünschen zu entsprechen.

A3) PREISE

Soweit und sobald Überschreitungen absehbar sind, ist hierüber der Abteilung Einkauf des AG ein schriftliches Angebot einzureichen und eine gesonderte Vereinbarung zu treffen.

In die Einheitspreise sind sämtliche Kosten wie Lohn-, Material- und Nebenkosten, hierzu zählen auch erforderliche Hygieneschutzartikel, einzukalkulieren. Hierzu gehören unter anderem:

1. Koordination / Terminabsprache(n) mit dem(den) Mieter(n) / Kundenbetreuer(n) / Bauleiter(n)
2. Fahrt- und Transportkosten
3. Tarifliche Zulagen wie beispielsweise Schmutz-/Staubzulagen, Zulagen für ekelerregende Arbeiten, etc.,
4. Abdecken von Einrichtungsgegenständen zum Schutz vor Beschädigung und Verschmutzung
5. Besenreine Säuberung der Arbeitsbereiche. Hierzu gehört auch die Beseitigung von Verunreinigungen des Treppenhauses und/oder der Hauszuwegungen,
6. Ausbau und Abtransport sowie die ordnungsgemäße Entsorgung, einschließlich Kippgebühren, sämtlichen Bauschutts und schadhafter Teile. Teile, für die sich der AG eine generelle oder einzelfallbezogene Prüfung vorbehalten hat, sind bis zu diesem Zeitpunkt, längstens jedoch für die Dauer von zehn Wochen, vom AN vorzuhalten und dürfen erst danach entsorgt werden.

Erforderliche Zusatzleistungen, die in den nachfolgenden Leistungspositionen nicht enthalten sind, sind als Nachtrag dem zuständigen Bauleiter vor Ausführung zur Genehmigung aufzugeben. Die Preise für derartige

Angebotsaufforderung

Projekt: 17862
LV: Los 1

Weigandufer 9 und Elbestraße 19
Dachloggiensanierung

Währung: EUR

Zusatzleistungen sind auf der Kalkulationsbasis des Leistungsverzeichnisses zu kalkulieren. Diese Positionen sind so ausreichend und umfassend zu beschreiben, dass sowohl eine sachlich-fachliche als auch eine kalkulatorische Nachprüfung durch den Auftraggeber gewährleistet ist.

A4) ABRECHNUNG

Maßgebend für die Abrechnung ist das nach Fertigstellung der Arbeiten durch den Auftragnehmer zu erstellende Positionsaufmaß mit der Bestätigung der Bauleitung, dass die Leistungen durchgeführt wurden. Der Auftraggeber ist berechtigt, jederzeit ein gemeinsames Aufmaß zu verlangen.

A5) NACHHALTIGKEIT

Als eines der führenden Wohnungsunternehmen sehen wir uns mit unseren Partnern in der Verantwortung im Thema Nachhaltigkeit: Es ist unsere Pflicht, Wirtschaftlichkeit, Umweltverträglichkeit und Lebensqualität miteinander in Einklang zu bringen. Dazu gehört selbstverständlich auch, das Klima zu schützen, Ressourcen effizient zu nutzen und den Menschen ein angenehmes Lebensumfeld zu gestalten. Dazu möchten wir beitragen mit unserem Denken und Handeln, mit den verwendeten Produkten und Lösungen. Dabei geben wir innerhalb unseres Leistungsverzeichnisses dementsprechend umweltverträgliche Produkte als Standard vor und verweisen auf die sachgemäße Handhabung und Entsorgung im Rahmen der von uns beauftragten Arbeiten.

A6) SONSTIGES

Die in diesen Bedingungen festgelegten Pflichten hat der AN jedem Dritten aufzuerlegen, dessen er sich zur Erfüllung dieser Pflichten bedient.

Das Leistungsverzeichnis darf weder ganz noch teilweise oder in irgendeiner Form Dritten entgeltlich oder unentgeltlich zugänglich gemacht werden.

Angebotsaufforderung

Projekt: 17862
LV: Los 1

Weigandufer 9 und Elbestraße 19
Dachloggiensanierung

Währung: EUR

B) ALLGEMEINE TECHNISCHE VERTRAGSBEDINGUNGEN

=====

B1) ALLGEMEINES

Für Lieferung; Herstellung und Ausführung gelten neben diesem Leistungsverzeichnis:

1. Die neuesten DIN-Vorschriften, VDE- und VDI-Richtlinien
2. Die Vorschriften der zuständigen Behörden (Bauaufsicht, Gewerbeaufsicht, Brandverhütung, TÜV, Berufsgenossenschaften und Versorgungsbetriebe, etc.)
3. Die Bestimmungen der Gerüstbauordnung
4. Die Festlegungen des jeweiligen Werkstoffherstellers. Die Werkstoffe müssen den geforderten Bedingungen der Leistungsbeschreibung entsprechen.

B2) FACHSPEZIFISCHE SACHKUNDENACHWEISE

Fachspezifische Nachweise, z. B. für den Umgang mit Asbest, PAK, und dergleichen, sind auf Anforderung des (AG) jederzeit und umgehend zu erbringen.

Bei wesentlichen Änderungen z. B. Ausscheiden eines befähigten Mitarbeiters oder Auslaufen eines befristeten Nachweises (z. B. Schweißnachweis) ist der AN verpflichtet, dies unverzüglich beim (AG) schriftlich anzuzeigen und ggf. angebotene Aufträge abzulehnen. Ebenso sind die jeweils gültigen Unfallverhütungsvorschriften zu beachten und unbedingt einzuhalten.

B3) GEBÄUDESCHÄDEN

Falls dem Auftragnehmer bei der Durchführung der Arbeiten weitere Gebäudeschäden bekannt werden (auch an anderen Gewerken), so hat er den zuständigen Bauleiter des Auftraggebers hierüber umgehend zu unterrichten.

B4) LAGER- UND ABSTELLFLÄCHEN

Die Errichtung von Lager- und Arbeitsplätzen ist im Vorfeld mit der Bauleitung abzustimmen. Baustoffe und Bauteile dürfen nicht in den Treppenhäusern und/oder auf anderen Verkehrsflächen gelagert werden. Bauschutt darf grundsätzlich nicht im Gebäude gelagert werden.

B5) BEDINGUNGEN FÜR DIE ENTSORGUNG VON ABFÄLLEN

Der Auftragnehmer ist verpflichtet, die beim Auftraggeber anfallenden Abfälle ordnungsgemäß und sofort zu entsorgen. Zu diesem Zweck hat er die einschlägigen Gesetze, Verordnungen und sonstigen öffentlich-rechtlichen Vorschriften z. B. das Kreislaufwirtschafts- und Abfallgesetz - einzuhalten. Eine Zwischenlagerung von Abfällen ist nicht gestattet.

Sollten die für den Transport und die Entsorgung erforderlichen Genehmigungen erlöschen, ist dies dem Auftraggeber unverzüglich schriftlich mitzuteilen. Mit Übernahme der Abfälle durch den Auftragnehmer gehen Eigentum, Gefahr, Verkehrssicherungspflicht und öffentlich-rechtliche Verantwortung auf diesen über.

Der Auftraggeber behält sich vor, zu prüfen, ob der Auftragnehmer seinen Pflichten nachgekommen ist. Hierzu kann der Auftraggeber Einsicht nehmen in die vom Auftragnehmer nach öffentlich-rechtlichen Vorschriften zu führenden Nachweisbücher und in den Genehmigungsbescheid der angefahrenen Abfallentsorgungsanlage, dessen Vorlage der Auftragnehmer zu bewirken hat.

Der Auftragnehmer hat zur Abdeckung aller - sowohl seiner als auch die des Auftraggebers sich aus der Abfallbeseitigung ergebenden Haftungsrisiken unter Einschluss des Gewässerschäden-Haftungsrisikos - auf seine Kosten eine Haftpflichtversicherung in ausreichender Höhe für Personen-, Sach- und Vermögensschäden abzuschließen und dem Auftraggeber den Abschluss auf Verlangen nachzuweisen.

Angebotsaufforderung

Projekt: 17862
LV: Los 1

Weigandufer 9 und Elbestraße 19
Dachloggiensanierung

Währung: EUR

Diese Regelung lässt die Haftung des Auftragnehmers unberührt.

B6) BAUSTOFFE UND EINBAUTEILE

Sämtliche Baustoffe und Einbauteile müssen hinsichtlich ihrer Art und ihrer Verarbeitung den bei Ausführung aktuellen DIN-Vorschriften und sonstigen anerkannten bautechnischen Richtlinien entsprechen. In der Regel sind gütegeschützte Baustoffe und Einbauteile zu verwenden. Der Auftraggeber kann einen Gütenachweis für diese Materialien verlangen. Wenn nicht gütegeschützte Baustoffe oder Einbauteile angeboten oder eingebaut werden, hat der Auftragnehmer auf seine Kosten den Gütenachweis zu erbringen. Der Auftraggeber ist berechtigt, die Verwendung nicht normengerechter oder ungeeignet erscheinender Materialien abzulehnen. Der Auftraggeber ist in begründeten Fällen berechtigt, Materialproben zu entnehmen und prüfen zu lassen.

B7) SCHADSTOFFE. INSBESONDERE ASBEST

Bekanntlich wurde bis in die 1990er Jahre hinein Asbest als bevorzugter Baustoff bei Errichtung von Gebäuden verwendet. Asbest war nicht nur als Baustoff in Beton eingebunden. Er fand auch Verwendung z. B. in speziellen Klebern für Fliesen oder anderen Bodenbelägen oder in den zu verwendeten Bauteilen selbst.

Bei sämtlichen Arbeiten an Asbestprodukten, wie z. B. bohren, sägen, schneiden oder herausreißen, können Asbestfasern freigesetzt werden, die, bei ungesichertem Umgang, im schlimmsten Falle zu einer schweren Lungenerkrankung der tätigen Personen, also auch Ihren Mitarbeitern, führen können.

Aus diesem Grunde hat der Gesetzgeber auch gemäß TRGS 519 (Technische Regeln für Gefahrstoffe) verfügt, dass nur zugelassene Fachbetriebe, die über die entsprechende Sachkunde verfügen, asbesthaltige Materialien entfernen und entsorgen dürfen.

Bei sämtlichen Arbeiten ist daher immer kritisch zu prüfen, ob Bauteile Asbest enthalten könnten und im Verdachtsfall, vor Ausführung von Arbeiten, unsere Bauleitung zu Rate zu ziehen, um mögliche Gesundheitsgefährdungen Ihrer Mitarbeiter und unserer Mieter zu verhindern.

Angebotsaufforderung

Projekt: 17862
LV: Los 1

Weigandufer 9 und Elbestraße 19
Dachloggiensanierung

Währung: EUR

C) ZUSÄTZLICHE TECHNISCHE VERTRAGSBEDINGUNGEN

1.1 Mitteltende Normen und Regeln

1.1.1 Allgemeines

Es gelten jeweils die Normen und Regeln in der zum Vertragsschluss gültigen Fassung einschließlich der Änderungen, Berichtigungen und Beiblätter.

Soweit in der Leistungsbeschreibung auf Technische Spezifikationen, z. B. Nationale Normen, mit denen Europäische Normen umgesetzt werden, europäische technische Zulassungen, gemeinsame technische Spezifikationen, internationale Normen, Bezug genommen wird, werden auch ohne den ausdrücklichen Hinweis, immer gleichwertige Technische Spezifikationen in Bezug genommen.

Es gelten in der Reihenfolge:

1.1.1.1
Die Vergabe- und Vertragsordnung für Bauleistungen (VOB), aktuelle Ausgabe C

1.1.1.2
DIN 18531 - Abdichtung von Dächern, Balkonen, Loggien und Laubengängen

1.1.1.3
Regelwerk des Deutschen Dachdeckerhandwerks, einschließlich aller Hinweise und Merkblätter, Herausgeber: Zentralverband des Deutschen Dachdeckerhandwerks - Fachverband Dach-, Wand- und Abdichtungstechnik - e.V.

1.1.1.4
Gebäudeenergiegesetz (GEG) in der jeweils neuesten Fassung

1.1.1.5
DIN 4420 - Normenreihe: Arbeits- und Schutzgerüste

1.1.1.6
Vorschriften und Regeln BG Bau Herausgeber: Berufsgenossenschaft der Bauwirtschaft

1.2 Angaben zum Objekt und der Baustelle

1.2.1
Nachbarschaft und Umgebung
Im unmittelbaren Einflussbereich der Arbeiten sind auf den beiden Giebelseiten benachbarte Bauwerke vorhanden.

1.2.2
Art der Dächer
Dachart: Berliner Mansardflachdach
Neigung: ca. 45-50 Grad
Traufhöhe: ca. 18,10 m über Geländeniveau

1.2.3
Besondere Hinweise zur Dach-/Deckenkonstruktion
Der Zugang zu den Arbeitsbereichen erfolgt über ein bereits vorhandenens, bauseitiges Arbeitsgerüst mit Gerüsttreppenturm..

Angebotsaufforderung

Projekt: 17862
LV: Los 1

Weigandufer 9 und Elbestraße 19
Dachloggiensanierung

Währung: EUR

1.3 Angaben zur Ausführung

1.3.1

Gefährdungsbeurteilung

Vor Beginn der Arbeiten ist der Bauleitung und dem SiGeKo eine Gefährdungsbeurteilung vom Auftragnehmer gemäß Arbeitsschutzgesetz vorzulegen. Die Leistung ist Bestandteil des Angebots und wird nicht gesondert vergütet.

1.3.2

Prüfung der Maßangaben

Alle Maße sind vor Ausführung am Bau zu überprüfen, sofern keine Detailzeichnungen mit verbindlichen Maßangaben vorliegen.

1.3.3

Abbrucharbeiten

Sind mit größter Sorgfalt durchzuführen. Die Standsicherheit darf hierbei zu keiner Zeit beeinträchtigt werden. Zeigen sich trotz sorgfältigem Abbruch Risse, Setzungen etc., ist unverzüglich der Auftraggeber zu benachrichtigen. Für den weiteren Verlauf der Arbeiten sind mit dem Auftraggeber umgehend gesondert Vereinbarungen zu treffen.

1.3.4

Putzflächen

Bei der Entfernung von Putzflächen oder Teilen von diesen sind die Putzanschlüsse zu den zu erhaltenden Bauteilen, Durchbrüchen und dergleichen durch sauberes Beschneiden der Ränder herzustellen.

1.3.5

Lagerung von Druckgasflaschen

Das Lagern von Druckgasflaschen in Kellerräumen, Treppenhäusern, Durchgängen und Durchfahrten ist untersagt. Bei Arbeiten mit brennbaren Gasen müssen Feuerlöscher, tragbar, nach DIN EN 3 vorhanden sein.

1.3.6

Funkenerzeugende Arbeiten, Bohrspäne, Schleifarbeiten

Bei funkenerzeugenden Arbeiten, z. B. Trennarbeiten mit Trennscheiben usw., in der Nähe zu erhaltener Bauteile sind Glasflächen, glasierte Keramikoberflächen, und andere durch den Funkenflug gefährdete Oberflächen abzudecken. Diese Arbeiten sind mit der Bauleitung abzustimmen und von dieser freizugeben. Späne vom Bohren und Fräsen sowie Reste von Schleifstaub sind sofort von den bearbeiteten Teilen zu entfernen. Bei Schleifarbeiten im Trockenverfahren sind Absauggeräte zu verwenden.

1.3.7

Maßnahmen zum Schutz vor Winterschäden

Der Auftragnehmer hat die erforderlichen Maßnahmen zum Schutz vor Winterschäden zu treffen. Dazu gehört auch die ggf. erforderliche Kontrolle der Baustelle.

1.3.8

Befestigungselemente die Flächendichtungen durchdringen

Befestigungselemente, die im Ausnahmefall Flächendichtungen durchdringen, sind mit auf das Dichtungsmaterial abgestimmten Abdichtungsmitteln (i. d. R. Ohne Lösungsmittel) abzudichten. Im Zweifel ist Rücksprache mit der Bauleitung erforderlich.

1.3.9

Vorkehrungen gegen Beschädigung anderer Bauteile

Gegen Verschmutzungen und Beschädigungen anderer Bauteile sowie zur Verhinderung von Personen-Gefährdungen sind vom Auftragnehmer der Verkehrssitte entsprechende und zumutbare Vorkehrungen zu treffen (Abdeckungen, Hinweisschilder, Absperrungen, Sicherheitsposten u. Dgl.).

Beschädigungen an Dampfsperr- oder Dampfbremsschichten, an luftdichten Schichten und windsperrenden Schichten sind, wenn diese Schichten zum Leistungsumfang des Auftragnehmers zählen, vor dem Abdecken mit nachfolgenden Bauteilen dauerhaft und materialgerecht zu schließen; wenn diese Schichten zum Leistungsumfang eines anderen Auftragnehmers zählen, ist mit der Bauleitung zu klären, wer die Schäden

Angebotsaufforderung

Projekt: 17862
LV: Los 1

Weigandufer 9 und Elbestraße 19
Dachloggiensanierung

Währung: EUR

beseitigen soll. In beiden Fällen ist vor dem Abdecken mit nachfolgenden Bauteilen der Bauleitung die Überprüfung der Schadensbehebung zu ermöglichen.

1.3.10

Verarbeitung von Schweißbahnen

Bei der Verarbeitung von Schweißbahnen sowie sonstigen Arbeiten mit offener Flamme in der Nähe von brennbaren Materialien, auch Dichtungsbahnen unter Eindeckungen, sind Feuerlöscher in Bereitschaft zu halten.

1.3.11

Arbeitsablauf

Die erforderlichen Tages-/Leistungsabschnitte sind vor Arbeitsende gegen Wassereintritt zu sichern. Die Mehrkosten sind in der Kalkulation zu berücksichtigen und werden nicht gesondert vergütet. Der Arbeitsablauf ist so einzurichten, dass bei Arbeitsunterbrechung offene Kanten des Abdichtungsaufbaus gegen das Eindringen von Niederschlägen geschützt sind, ggf. sind sie abzukleben und bei Weiterarbeit von den Klebstreifen wieder zu befreien. Diese Kosten sind in der Kalkulation zu berücksichtigen und werden nicht gesondert vergütet.

1.3.12

Gefälle wasserführender Schichten

Die wasserführende Schicht muss grundsätzlich Gefälle zu den Einläufen haben. Werden vor oder bei der Ausführung diesbezügliche Probleme erkennbar, ist die Bauleitung zu informieren und mit ihr gemeinsam eine Lösung der Probleme zu suchen. Dies gilt insbesondere auch bei der Sanierung vorhandener Dachflächen.

1.3.13

Blenden, Abdeckungen

Bei Blenden und Abdeckungen sind die Einzelgrößen von Blechtafeln in Abhängigkeit von der Dicke so zu wählen, dass Beulenbildung vermieden wird. Sollen deshalb Sicken ausgebildet werden, sind diese zuvor mit der Bauleitung abzustimmen. Anzahl und Abstände der direkten oder indirekten Befestigungspunkte für Bleche sind unter besonderer Beachtung der Windsogkräfte und der Belastung durch Eis auszuwählen.

1.3.14

Wandanschluss- oder Überhangstreifen

Wandanschluss- oder Überhangstreifen sind in Sichtmauerwerk mindestens 2 cm tief einzulassen und mit einem Dichtstoff auf Basis PU-Hybrid für den Ingenieur- und Hochbau zu verfugen, es sein denn, dass eine andere Ausführung in den Positionen ausgeschrieben ist.

1.3.15

Gefahrstoffe

Als Gefahrstoffe nach der Gefahrstoffverordnung einzuordnende Anstrichstoffe und Lösungsmittel dürfen grundsätzlich nur in Originalgebinden auf der Baustelle verarbeitet werden. Ist eine Umfüllung nicht zu vermeiden, müssen die Behälter wie das Originalgebilde gekennzeichnet sein. Über den Verbleib von Reststoffen kann die Bauleitung einen Nachweis verlangen.

1.3.16

Trennlage Holz-/Metallteile

Holz-/Metallteile, die auf Bauteilen aus Beton oder Mauerwerk aufliegen, sind mit einer Lage Bitumenbahn oder gleichwertigem Material von diesem zu trennen.

1.3.17

Bauschnittholz

Dachlatten, Schalung, Bohlen usw. dürfen nicht über Brandwände geführt werden. Latten sind zu unterbrechen und die Brandwand ist mit Metallwinkeln zu überbrücken. Hohlräume zwischen der Eindeckung und der Oberseite der Brandwand sind mindestens vollständig mit nichtbrennbaren Baustoffen auszufüllen (Vermörtelung). Kanten von sichtbar bleibenden gehobelten Hölzern im Außenbereich sind leicht zu brechen.

1.3.18

Besondere Umstände bei Umbauarbeiten

Angebotsaufforderung

Projekt: 17862
LV: Los 1

Weigandufer 9 und Elbestraße 19
Dachloggiensanierung

Währung: EUR

Wenn bei Umbauarbeiten nicht den Plänen oder der Ausschreibung entsprechende Bedingungen oder Umstände auftreten oder Holzschädigungen vorgefunden werden, ist umgehend die Bauleitung zu verständigen.

1.3.19

Wärmedämmung

Die zu dämmenden Bereiche sind vor Arbeitsbeginn mit der Bauleitung festzulegen. Die Dämmarbeiten erfolgen nach Abstimmung in mehreren Arbeitsabschnitten und Fortschritt der Dachdeckerarbeiten. Randbohlen müssen 1 cm dünner als die vorgesehene Dämmschicht sein. Dampfbremsen und Dampfsperren sind luftdicht zu verlegen. Sie dürfen nicht lediglich mit Klammern befestigt werden; sie sind zu kleben oder an den Befestigungsstellen mit Dichtband zu versehen. Auch für die Befestigung an Anschlüssen und Durchdringungen sind im Regelfall Dichtungsbänder zu verwenden. Montageschaum gilt nicht als luftdicht.

Die Dämmschichten sind an allen Anschlüssen so auszuführen, dass keine Wärmebrücken entstehen. Im unmittelbaren Bereich von Dachabläufen sind die Dämmschichten um ca. 20 mm leicht abzuschrägen. Soweit lieferbar sind Dämmplatten mit Stufenfalz zu verlegen, anderenfalls erfolgt die Verlegung doppelagig mit versetzten Stößen. Dämmungen in Steildächern sind so einzubauen, dass ein Abgleiten verhindert wird. Das gilt auch bei der Verwendung von Dämmplatten und Dämmkeilen. Kartuschenschaum zum Ausschäumen von Fehlstellen, Fugen usw. muss als Wärmedämmung zugelassen und vom Hersteller freigegeben sein.

1.3.20

Holzschutz

Bei tragenden und/oder aussteifenden Bauteilen der Gefährdungsklasse 0 nach DIN 68800-3 sowie allen sonstigen Bauteilen, insbesondere in ständig oder zeitweise von Menschen genutzten Räumen, sind keine vorbeugenden chemischen Holzschutzmittel anzuwenden. Balkenköpfe und andere Bauteile aus Holz, die in Mauerwerk einbinden, sind mit einem chemischen Holzschutz nach DIN 68800-3 zu versehen. Die Verträglichkeit zu vorhandenen Schutzmitteln bzw. verbleibenden Anstrichen ist zu prüfen.

1.3.21

Metalle

Alle Metallteile müssen korrosionsgeschützt sein; das gilt auch und besonders für verdeckte Teile, Formstücke und Verbindungs- und Befestigungsmittel. Freie Kanten von Blechen ab 1 mm Dicke sind zu entgraten.

Titanzink:

Ausführung in der Oberflächenqualität walzblank, es sei denn in den Positionen ist eine andere Oberflächenqualität beschrieben und angegeben. Mindestdicke Titanzink 0,7 mm, es sei denn in den Positionen ist eine andere Dicke ausgeschrieben.

Walzblei:

Alle sichtbaren Walzbleiflächen sind mit Patinieröl gemäß der Richtlinie Blei im Bauwesen zu behandeln. Mindestdicke Walzblei 1,25 mm, es sei denn in den Positionen ist eine andere Dicke ausgeschrieben.

Aluminium:

Werkstoff AlMg 1 eloxierfähig nach DIN 17611, es sei denn in den Positionen ist eine andere Werkstoffqualität beschrieben und angegeben. Mindestdicke Aluminium 0,7 mm, es sei denn in den Positionen ist eine andere Dicke ausgeschrieben.

1.4

Angaben zu Stoffen und Bauteilen

1.4.1

Befestigungsmittel

Für Befestigungsmittel und Kleinteile ist mindestens feuerverzinktes Material zu verwenden. Nägel zur Befestigung von Latten, Brettern, Bohlen oder Platten müssen mindestens 2,5-mal so lang sein wie die zu befestigenden Teile dick sind.

1.4.2

Angebotsaufforderung

Projekt: 17862
LV: Los 1

Weigandufer 9 und Elbestraße 19
Dachloggiensanierung

Währung: EUR

Kunststoffe

Alle verwendeten Kunststoffe müssen alterungs- und lichtbeständig sowie mindestens schwer entflammbar sein. Ihre Widerstandsfähigkeit gegen chemische und atmosphärische Einflüsse, gegen Wärme und Kälte, und ihr elastisches Verhalten müssen dem Verwendungszweck dauerhaft entsprechen.

1.4.3

Brandschutztechnische Anforderungen

Bei brandschutztechnischen Anforderungen sind die amtlichen Nachweise (Prüfzeugnisse oder Prüfbescheide oder allgemeine bauaufsichtliche Zulassungen) der Bauleitung zu übergeben.

1.4.4

Nicht genormte Stoffe und Bauteile

Bei nicht genormten Stoffen und Bauteilen sind, soweit erforderlich, die bauaufsichtlichen Zulassungen der Bauleitung zu übergeben.

1.4.5

Klebstoffe

Klebstoffe müssen so beschaffen sein, dass durch sie eine feste und dauerhafte Verbindung erreicht wird. Sie dürfen die zu klebenden Materialien nicht negativ beeinflussen und nach der Verarbeitung keine Belästigung durch Geruch hervorrufen.

1.5

Angaben zur Abrechnung

1.5.1

Baustelleneinrichtungsgebühren

Gebühren im Zusammenhang mit der Baustelleneinrichtung sind in die Einheitspreise einzukalkulieren und werden nicht gesondert vergütet.

1.5.2

Auffangnetze

Auffangnetze nach § 12 BGV C22, die nur dem Schutz der Mitarbeiter des Auftragnehmers dienen, zählen zu den Nebenleistungen nach Abschnitt 4.1.4 DIN 18299.

1.6

Sonstige Angaben

1.6.1

Mitarbeiter Auftragnehmer

Der Auftragnehmer hat dafür Sorge zu tragen, dass während der Ausführung seiner Leistungen immer mindestens ein fließend deutsch sprechender Mitarbeiter seiner Firma auf der Baustelle anwesend ist.

1.6.2

Ausführungsunterlagen auf der Baustelle

Zu den auf der Baustelle vorzuhaltenden Ausführungsunterlagen zählt neben den Ausführungszeichnungen auch eine Ausfertigung dieser Leistungsbeschreibung und Verarbeitungsvorschriften, Verlege- und Montageanweisungen der in den Bietertextergänzungen eingetragenen Fabrikate/Hersteller und Produkte.

1.6.3

Wartungs-/Pflegehinweise bzw. -anleitungen sämtlicher eingebauter Bauteile.

Die Zuordnung sämtlicher Unterlagen muss anhand der LV-Positionen klar nachvollziehbar sein. Die schriftliche Ausfertigung klar strukturiert in einem Ordner. Die Unterlagen sind spätestens mit der Schlussrechnung vorzulegen.

ENDE DER ZUSÄTZLICHEN TECHNISCHEN VERTRAGSBEDINGUNGEN

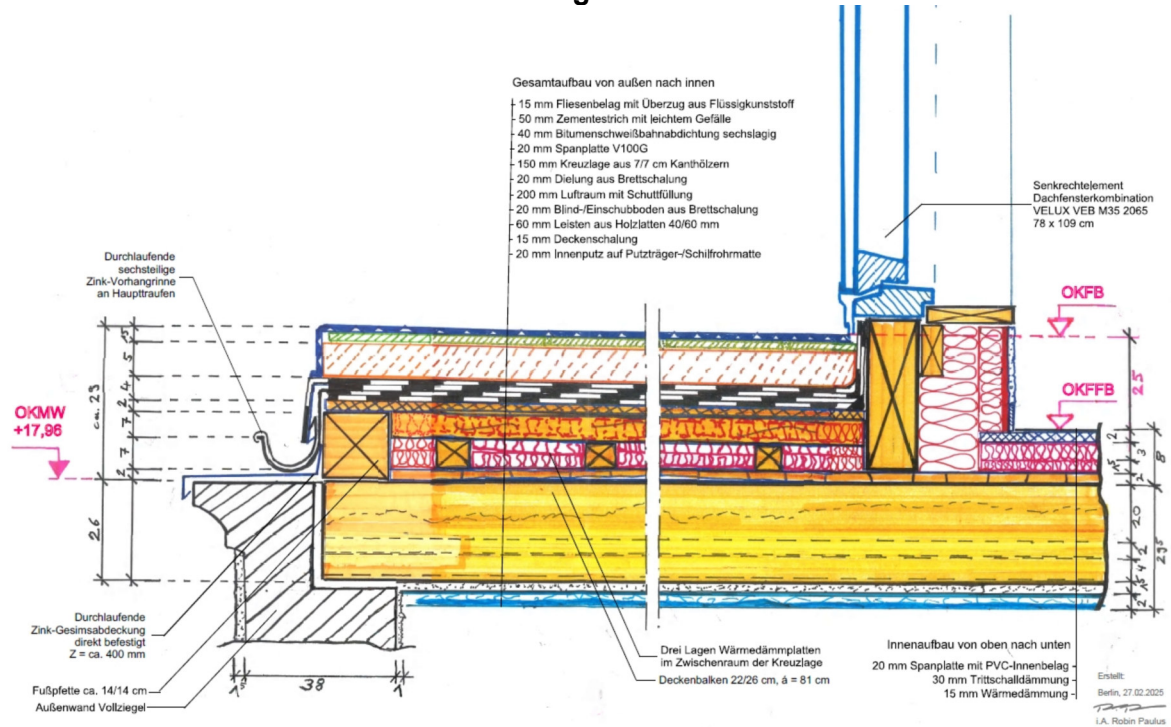
Angebotsaufforderung

Projekt: 17862
 LV: Los 1

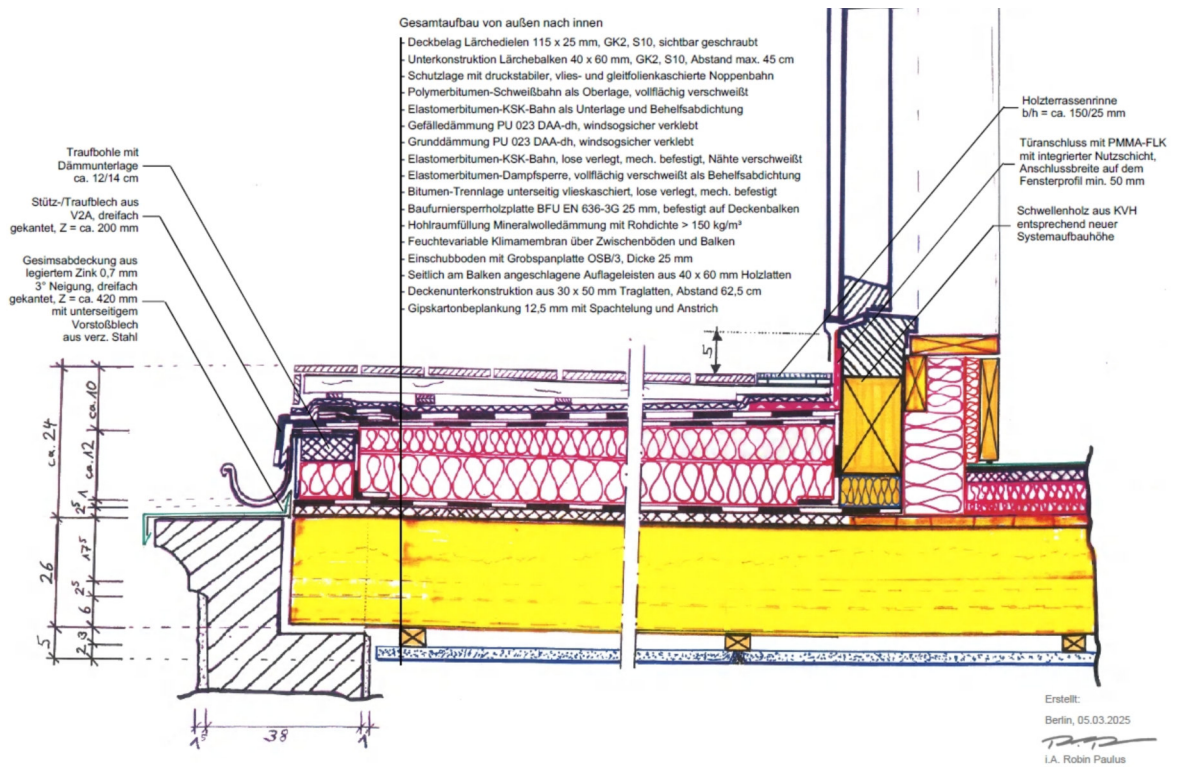
Weigandufer 9 und Elbestraße 19
 Dachloggiensanierung

Währung: EUR

Systemskizze Bestandsaufbau Dachbalkenlage über 4. OG:



Systemskizze Neuaufbau Dachbalkenlage über 4. OG:



Angebotsaufforderung

Projekt: 17862

Weigandufer 9 und Elbestraße 19

LV: Los 1

Dachloggiensanierung

Währung: EUR

Ordnungszahl	Leistungsbeschreibung	Menge ME	Einheitspreis	Gesamtbetrag
--------------	-----------------------	----------	---------------	--------------

1.	Dachdeckungs-, Dachabdichtungs-, Klempner- und Zimmerarbeiten			
-----------	--	--	--	--

1.1.	Rückbauarbeiten			
-------------	------------------------	--	--	--

Ausbau, Rückbau und fachgerechte Entsorgung aller schadstoffhaltigen Materialien nach behördlichen Vorschriften. In den nachfolgend aufgeführten Positionen sind alle erforderlichen Materiallieferungen, Maschinen- und Geräteansätze, Schutz- und Arbeitsgerüste und erforderliche Nebenarbeiten einzurechnen. Staubentwicklung ist zu vermeiden und abzubrechende Bauteile ggf. zu penetrieren (z. B. Einnebeln mit Wasser). Für die Demontearbeiten sind persönliche Schutzausrüstungen erforderlich. Maßnahmen zur Vermeidung von Staubentwicklung sowie die erforderlichen Schutzausrüstungen sind bei der Preiskalkulation der nachfolgend beschriebenen Rückbaupositionen zu berücksichtigen. Sämtliche Abbruchmaterialien werden, soweit nicht explizit anders beschrieben, Eigentum des AN.

Die Entsorgung der Abbruchmaterialien ist unter Einhaltung folgender Vorschriften durchzuführen:

- Kreislaufwirtschaftsgesetz (KrWG) des Bundes
- Verordnung über Entsorgungsfachbetriebe (Entsorgungsfachbetriebeverordnung EfbV)

Die Entsorgung gefährlicher Abfälle hat auf der Grundlage genehmigter Entsorgungsnachweise oder Sammelentsorgungsnachweise im elektronischen Abfallnachweisverfahren (eANV) gemäß Nachweisverordnung (NachwV) durch zugelassene Spediteure zu erfolgen und ist dem Auftraggeber durch Mitteilung seiner bei der ZKS-Abfall registrierten behördlichen Nummer und Rolle nachzuweisen. Alle hierbei anfallenden Nebenkosten wie behördliche Gebühren, SBB-Gebühr, Transport und Transportkosten zur Endlagerstelle, Deponiekosten und Containerkosten (inkl. Miete, An- und Abtransport zur Deponie) sind in die Positionen einzurechnen. Name und Adresse der Entsorgungsstelle sind anzugeben.

1.1.10.	Rückbau und Entsorgung Bestandsaufbau Dachloggien			
----------------	--	--	--	--

Vorhandenen Dachaufbau im Bereich der Dachloggien bestehend aus:

- Grobspanplatte ca. 15 mm
- Fliesenbelag mit Flüssigkunststoffüberzug ca. 15 mm
- Gefälleestrich im Mittel 50 mm dick
- Sechslagige Bitumenschweißbahnabdichtung ca. 50 mm
- Spanplatte 20 mm
- Kreuzlage aus Kanthölzern 7/7 cm, mit drei Lagen 50 mm starken EPS-Wärmedämmplatten im Zwischenraum, gesamt ca. 150 mm

Angebotsaufforderung

Projekt: 17862 **Weigandufer 9 und Elbestraße 19**
LV: Los 1 **Dachloggiensanierung**

Währung: EUR

Ordnungszahl	Leistungsbeschreibung	Menge ME	Einheitspreis	Gesamtbetrag
--------------	-----------------------	----------	---------------	--------------

rückbauen/aufnehmen/abreißen,
 Material vom Dach gedeckt nach unten transportieren, in
 Container oder Fahrzeug laden
 und einschließlich Transport und
 Entsorgungskosten
 fachgerecht entsorgen bzw. einer stofflichen Verwertung
 zuführen.

Foto vorhandener, rückzubauender Aufbau:



Die Abrechnung erfolgt auf Flächenmaß.

43,000 m²

**1.1.20. Rückbau und Entsorgung Hartschaumplatten
 Seitenwände**

Vorhandene Hartschaumplatten mit Putzbeschichtung im
 senkrechten Wand und
 Wangenbereich, Plattenstärke ca. 30 mm
 einschließlich sämtlicher Verbindungs- und
 Befestigungsmaterialien
 rückbauen, nach unten transportieren, in Container oder
 Fahrzeug AN laden und inkl.
 Transport- und Entsorgungskosten
 fachgerecht entsorgen.

Die Abrechnung erfolgt über die Fläche rückgebauter
 und entsorgter Platten.

15,000 m²

1.1.30. Rückbau und Entsorgung Brüstungsgeländer VSt

Vorhandene Brüstungsgeländerkonstruktionen
 im Bereich der Dachloggien bestehend aus
 Rundstahlbergurt, Rundstahlpfosten und
 senkrechten Füllstäben,
 komplett einschl. Verbindungs- und
 Befestigungsmaterialien abbauen/demontieren,
 nach unten transportieren,
 in Container oder
 Fahrzeug laden und inkl. Transport und Entsorgungskosten

Angebotsaufforderung

Projekt: 17862 **Weigandufer 9 und Elbestraße 19**
LV: Los 1 **Dachloggiensanierung** **Währung: EUR**

Ordnungszahl	Leistungsbeschreibung	Menge ME	Einheitspreis	Gesamtbetrag
	fachgerecht entsorgen. Material: Stahl feuerverzinkt Höhe: ca. 100 cm	22,000 m
1.1.40.	Rückbau und Entsorgung An- und Abschlussbleche Zink Ortgangabschluss- und Anschlussbleche im Dachloggienbereich, aus legiertem Zink, Abwicklung ca. 300 mm, einschl. Verbindungs- und Befestigungsmaterialien rückbauen, nach unten transportieren, in Container oder Fahrzeug AN laden und inkl. Transport- und Entsorgungskosten fachgerecht entsorgen.	35,000 m
1.1.50.	Rückbau und Zwischenlagerung Dachziegeleindeckung Vorhandene Dacheindeckung aus Doppelmuldenfalzziegeln in erforderlicher Breite und Höhe aufnehmen und an geeigneter Stelle für den späteren Wiedereinbau zwischenlagern. Aufnahmen der Dacheindeckung einschließlich: <ul style="list-style-type: none"> • Formziegel, Trockenfirste, -grate • Einbau- und Anschlusskleinteile • Blitzschutzleitungen und Blitzschutzstützen • Dachhaken • Wandanschlussbleche • Anschlussbleche im Trauf-, Kehl- und Gaubenbereich • Gratabdeckungen • Schneefangsysteme einschl. Halter • Kehlbleche • Dachent- und Belüftungselemente • - etc. sofern nicht in separater Position anders beschrieben. Abrechnung erfolgt über das tatsächliche Flächenmaß.	50,000 m ²
1.1.60.	Rückbau und Entsorgung Hängedachrinne Zink Vorhandene Hängedachrinne, 6-tlg., aus legiertem Zink, einschließlich Traufblechen, Rinneisen, Rinnenendstücken, Rinneneckstücken, Rinneneinhangstutzen, Lötstutzen, Laubfanggitter, Rinnendeckungsvorrichtungen, etc. rückbauen/demontieren, nach unten transportieren und			

Angebotsaufforderung

Projekt: 17862 **Weigandufer 9 und Elbestraße 19**
LV: Los 1 **Dachloggiensanierung** **Währung: EUR**

Ordnungszahl	Leistungsbeschreibung	Menge ME	Einheitspreis	Gesamtbetrag
	<p>einschließlich Transport- und Entsorgungskosten fachgerecht entsorgen.</p> <p>Abrechnung erfolgt auf Längenmaß.</p>	60,000 m
1.1.70.	<p>Ausbau und Entsorgung Dachfensterquartett Vorhandene Dachfensterkombinationen bestehend aus</p> <ul style="list-style-type: none"> • zwei Stück Schrägfenstern ca. 780 x 1360 mm und • zwei Stück Senkrechtfenstern ca. 780 x 1090 mm <p>einschließlich Anbau- und Zubehörteile, Eindeckrahmen, Innenfutter sowie Verbindungs- und Befestigungsmaterialien ausbauen, vom Dach nach unten transportieren, in Container oder Fahrzeug AN laden und einschl. Transport- und Entsorgungskosten fachgerecht entsorgen bzw. einer stofflichen Verwertung zuführen.</p> <p>Die Abrechnung erfolgt je Stück ausgebautem und entsorgtem Dachfensterquartett, bestehend aus zwei Stück Senkrecht- und zwei Stück Schrägelementen</p>	7,000 St
1.1.80.	<p>Rückbau und Entsorgung Traufgesimsabdeckung Zink Vorhandene Traufgesimsabdeckung aus legiertem Zink, direkt befestigt, Abwicklung ca. 450-500 mm, einschließlich sämtlicher Verbindungs- und Befestigungsmaterialien rückbauen, nach unten transportieren, in Container oder Fahrzeug AN laden und inkl. Transport- und Entsorgungskosten fachgerecht entsorgen.</p>	60,000 m
Summe 1.1.	Rückbauarbeiten		

Angebotsaufforderung

Projekt: 17862 **Weigandufer 9 und Elbestraße 19**
LV: Los 1 **Dachloggiensanierung** **Währung: EUR**

Ordnungszahl	Leistungsbeschreibung	Menge ME	Einheitspreis	Gesamtbetrag
--------------	-----------------------	----------	---------------	--------------

1.2. Unterkonstruktion

1.2.10. Holzständer-Drempelwandkonstruktion d=160mm

Herstellung einer Drempelwandkonstruktion im Dachanschlussbereich der Dachloggien, als Holzständerkonstruktion, einseitig beplankt, oben mit Anschluss und Übergang zur Steildachfläche.

Holzrahmen- bzw. Holzständerelemente, Höhe ca. 125-130 cm, bestehend aus Schwelle, Ständer, Rähm und beidseitiger Beplankung mit Holzwerkstoffplatte aus Baufurniersperrholz, Dicke 22 mm.

Die Elemente sind auf die Dachbalkenlage aufzustellen und mittels Befestigungswinkeln bzw. Laschen wechselseitig im Untergrund aus Holzbalkendecke konstruktiv und dauerhaft fachgerecht zu verankern.

Für Schwelle, Ständer und Rähm ist Konstruktionsvollholz zu verwenden:

Holzart: Fi/Ta/Ki nach DIN 1052
 Bezeichnung: KVH® NSi
 Festigkeitsklasse: C24 nach DIN 1052
 Holzfeuchte: 15 ± 3 %
 Einschnittart: herzgetrennt
 Oberflächen: egalisiert und gefast
 Maßhaltigkeit: 2 nach DIN EN 336

Die Gefachdämmung ist separat beschrieben.

Die Abrechnung der benötigten Kleinteile erfolgt separat, auf Nachweis gem. Folgeposition.

Die Elemente sind unmittelbar nach der Montage mit an die Dampfsperre und Behelfsabdichtung anzuschließen.

Die Abrechnung erfolgt auf Flächenmaß gemessen an den Beplankungsaußenkanten.

30,000 m²

1.2.20. Kleinteile VSt

Lieferung und Montage der erf. Kleinteile zur Herstellung sowie örtlichen Befestigung vorbeschriebenen Holzständer-Brüstungskonstruktion.

Zu den Kleinteilen zählen unter anderem:

Laschen, Anker, Bauschrauben, Schlüsselschrauben, Passbolzen, Nägel, Dübel, Sparrenpfettenanker, Balkenschuhe, Gewindestangen,

Angebotsaufforderung

Projekt: 17862 **Weigandufer 9 und Elbestraße 19**
LV: Los 1 **Dachloggiensanierung** **Währung: EUR**

Ordnungszahl	Leistungsbeschreibung	Menge ME	Einheitspreis	Gesamtbetrag
--------------	-----------------------	----------	---------------	--------------

Lochblechwinkel, Lochbleche, etc.

Die Lieferung des Verbindungs- und Befestigungsmaterials hat in nicht rostender Ausführung, z. B. verzinkt, sendzimirverzinkt oder galvanisiert zu erfolgen.

Die Abrechnung erfolgt nach Gewicht und Lieferschein.

25,000 kg

1.2.30. Baufurniersperrholzplatten Balkenoberseite BFU EN 636-3G 25mm

Baufurniersperrholzplatten BFU nach DIN EN 636, als Deckunterlage zur Aufnahme des in Folgepositionen beschriebenen Systemaufbaus und Dachabdichtung

- Kantenprofilierung: stumpf
- Plattentyp: BFU EN 636-3G
- Qualität der Decklagen (gemäß DIN EN 635-3): II / III
- Plattenstärke: 25 mm

liefern und auf Holzbalkendeckenoberseite beziehungsweise Dachbalkenlage

- aus Nadelholz C24,
- Balkenquerschnitt ca. 22/26 cm,
- Achsabstand ca. 81 cm

fachgerecht einbauen und befestigen.

Holzwerkstoffplatten, zugelassen für die Anwendung als Deckunterlage, Montage auf Dachbalkenlage einschließlich erforderlicher Zuschnitt- und Anpassarbeiten fachgerecht montieren.

Die Abrechnung der benötigten Kleinteile und Befestigungsmaterialien erfolgt separat auf Nachweis gemäß Folgeposition.

Geeignet für Verwendung als Deckunterlage in Außenbereichbedingungen entsprechend der Nutzungsklasse 2 nach EN 1995-1-1

Der Nachweis der Verwendbarkeit ist durch eine allgemeine bauaufsichtliche Zulassung (abZ) nachzuweisen.

43,000 m²

1.2.40. Konterlattung senkrecht Seitenwände S10 C24 GK I 40x60mm

Konterlattung aus Nadelholz nach DIN 68365, Güteklasse I, imprägniert nach DIN 68800, Lattenquerschnitt 40 x 60 mm,

Angebotsaufforderung

Projekt: 17862 **Weigandufer 9 und Elbestraße 19**
LV: Los 1 **Dachloggiensanierung** **Währung: EUR**

Ordnungszahl	Leistungsbeschreibung	Menge ME	Einheitspreis	Gesamtbetrag
--------------	-----------------------	----------	---------------	--------------

liefern und fachgerecht auf den Holzständerseitenwänden befestigen. Konterlattung zur Herstellung der Lüftungsebene sowie Befestigung der in Folgeposition beschriebenen Schalung.

41,000 m²

1.2.50. Brettschalung Seitenwände S10 24mm

Verschalung an Dachloggienseiten- und Drempelwänden, als Deckunterlage für separat beschriebene Winkelstehfalzbekleidung, mit

- Schalung aus Nadelholz, Fichte/Tanne
- Brettdicke: 24 mm,
- Sortierklasse S10
- Brettbreiten: von 12 cm bis max. 16 cm.
- Holzfeuchte: Um =15+-3%

Befestigung mit Nägeln, liefern und einschl. Verbindungs- und Befestigungsmaterial sowie Materialverschnitt fachgerecht im senkrechten Bereich der Seitenwände einbauen. Mit einzukalkulieren ist das Liefern und Aufbringen einer diffusionsoffenen Vordeckung im senkrechten Bereich.

Die Abrechnung erfolgt über die geschalte Fläche. Zulagen für Zuschnitt- und Anpassarbeiten sowie für die Ausführung auf Kleinflächen sind einzukalkulieren.

41,000 m²

Summe 1.2. Unterkonstruktion

Angebotsaufforderung

Projekt: 17862 **Weigandufer 9 und Elbestraße 19**
LV: Los 1 **Dachloggiensanierung** **Währung: EUR**

Ordnungszahl	Leistungsbeschreibung	Menge ME	Einheitspreis	Gesamtbetrag
--------------	-----------------------	----------	---------------	--------------

1.3. Behelfsabdichtung und Dampfsperre

1.3.10. Trennlage lose verlegt und mechanisch befestigt

Elastomerbitumenbahn nach DIN EN 13707, als dauerhaft funktionale Trenn- und Ausgleichslage

Leistungs- und Funktionsanforderungen:

- Dicke: ca. 2,0 mm
- oberseitig: folienkaschiert
- unterseitig: vlieskaschiert
- Trägereinlage: Polyestervlies
- Maximale Zugkraft: l: > 550 N/50 mm, q: > 300 N/50 mm
- Dehnung nach DIN 12311-1: l + q: > 20 %
- Kaltbiegeverhalten nach DIN EN 1109: < -20 °C
- Wärmestandfestigkeit nach DIN EN 1110: > +120 °C

liefern und gem. Herstellervorgaben auf den Untergrund aus Holzwerkstoffplatten fachgerecht lose verlegen und nach DIN EN 1991 mechanisch befestigen. Längsnaht- und Kopfstoßüberdeckung mind. 8 cm breit herstellen. Stöße versetzt anordnen.

43,000 m²

1.3.20. Dampfsperre vollflächig verschweißt als Behelfsabdichtung

Feinbestreute Spezial-Elastomerbitumen-Dampfsperrschweißbahn nach DIN EN 13 970 mit Notabdichtungsfunktion.

Leistungs- und Funktionsanforderungen:

- Dicke ca. 4 mm
- oberseitig: feinbestreut, schwarz mit Nahtstreifen
- unterseitig: folienkaschiert
- offene Liegezeit bzw. UV-stabil: 6 Monate
- Trägereinlage: Kombinationsträger PET/Alu/PET+Glasgewebe
- Durchtrittsicher
- Maximale Zugkraft: l: > 1000 N/50 mm, q: > 1000 N/50 mm
- Dehnung nach DIN 12311-1: l + q: > 2 %
- Diffusionswiderstand (Sd-Wert) nach DIN EN 1931: > 1500 m
- Kaltbiegeverhalten nach DIN EN 1109: < -30 °C
- Wärmestandfestigkeit nach DIN EN 1110: > + 110 °C
- Widerstand gegen stoßartige Belastung nach DIN EN 12691: > 300 mm Verfahren B
- kurzfristige Behelfsabdichtung

Liefern und gem. Herstellervorgaben auf den Untergrund fachgerecht vollflächig verschweißen. Längsnaht- und Kopfstoßüberdeckung mind. 8 cm breit fachgerecht verschweißen. Stöße versetzt anordnen. Im Bereich von An- und Abschlüssen sowie Dachdurchdringungen ist die Bahn luftdicht

Angebotsaufforderung

Projekt: 17862 **Weigandufer 9 und Elbestraße 19**
LV: Los 1 **Dachloggiensanierung** **Währung: EUR**

Ordnungszahl	Leistungsbeschreibung	Menge ME	Einheitspreis	Gesamtbetrag
--------------	-----------------------	----------	---------------	--------------

	anzuschließen. Beispielfabrikat: BauderFLEX DNA Angeb. Fabr.:'	43,000 m ²
--	---	-----------------------	-------	-------

1.3.30. Dampfsperre lose verlegt und mechanisch befestigt, Nähte verschweißt

Elastomerbitumen Kaltselfstklebebahn als Dampfsperrbahn nach DIN EN 13 970, mit Schweißnaht.

Leistungs- und Funktionsanforderungen:

- Dicke ca. 2,5 mm
- oberseitig: feinbestreut
- unterseitig: Kaltselfstklebemasse mit perforierter Abziehfolie
- Trägereinlage: Aluminium-Polyester-Kombination mit Gittergelege 200 g/m²
- Durchtrittsicher
- Maximale Zugkraft nach DIN 12311-1: l: > 1000 N/50 mm, q: > 1000 N/50 mm
- Dehnung nach DIN 12311-1: l + q > 2 %
- Nagelschaftprüfung nach DIN EN 12310-1: >= 70 N
- Diffusionswiderstand (Sd- Wert) nach DIN EN 1931: > 1500 m
- Kaltbiegeverhalten nach DIN EN 1109: < -25 °C
- Wärmestandfestigkeit nach DIN EN 1110: > +70 °C
- kurzfristige Behelfsabdichtung

Liefern und gem. Herstellervorgaben lose verlegen und fachgerecht nach DIN EN 1991 verdeckt mechanisch befestigen. Längsnaht- und Kopfstoßüberdeckung mind. 8 cm breit, unter Verwendung einer Andrückrolle fachgerecht thermisch verschweißen.

Ein 45°-Eckschnitt ist an der mittleren Lage im Bereich des T-Stoßes auszuführen. Im Bereich von An- und Abschlüssen sowie Dachdurchdringungen ist die Bahn luftdicht anzuschließen. Stöße versetzt anordnen.

Beispielfabrikat:
BauderTEC KSD

	Angeb. Fabr.:'	43,000 m ²
--	----------------	-----------------------	-------	-------

1.3.40. Dampfsperre und Behelfsabdichtung an aufgehende Bauteile

Dampfsperre und Behelfsabdichtung der Vorpositionen einschließlich erforderlicher Unterlage

Angebotsaufforderung

Projekt: 17862 **Weigandufer 9 und Elbestraße 19**
LV: Los 1 **Dachloggiensanierung** **Währung: EUR**

Ordnungszahl	Leistungsbeschreibung	Menge ME	Einheitspreis	Gesamtbetrag
	an aufgehende Seitenwandbereiche sowie Dachfenstertürelement als separate Anschlussbahn hochführen und aufschweißen bzw. aufkleben. Anschlusshöhe bis ca. 30 cm Die Abrechnung erfolgt auf Flächenmaß.	25,000 m ²
Summe 1.3.	Behelfsabdichtung und Dam...		

Angebotsaufforderung

Projekt: 17862 **Weigandufer 9 und Elbestraße 19**
LV: Los 1 **Dachloggiensanierung** **Währung: EUR**

Ordnungszahl	Leistungsbeschreibung	Menge ME	Einheitspreis	Gesamtbetrag
--------------	-----------------------	----------	---------------	--------------

1.4. Wärmedämmung

1.4.10. Gefachdämmung Drempelwand Mineralwolle 039 WH 140mm

Gefachdämmung für vorbeschriebene Holzständerbrüstung sowie seitliche Dachloggienwände liefern und fachgerecht einbauen.
 Die Gefache sind voll mit Wärmedämmung aus Mineralwolle nach DIN EN 13162 und DIN 4108-10, auszufüllen.

Technische Daten Wärmedämmung:

- Brandverhalten: A1 nicht brennbar nach DIN EN 13501-1
- Baustoffklasse: A1 (DIN 4102)
- Anwendungstyp: WH (DIN 4108-10)
- Wärmeleitfähigkeit: 0,039 W/(mK)
- Dicke: 140 mm

Angeb. Fabr.:'

30,000 m²

1.4.20. 10mm Mehr- oder Minderstärke Gefachdämmung 039

Mehr oder Minderkosten je 10 mm Dickenänderung vorbeschriebener Gefachdämmung

60,000 m²

1.4.30. Grunddämmung PU 023 DAA-dh 40mm mit Schaumkleber verklebt

Wärmedämmung aus PU-Hartschaumplatten als erste Lage der Dämmschicht mit Schaumkleber verklebt verlegen. Platten versetzt anordnen und dicht stoßen.

Einschl. aller Zuschnitte an aufgehende Bauteile und Seitenwände. Bei Platten mit Stufenfalz sind an aufgehenden Bauteilen und am Dachrand die Falze abzuschneiden, sodass die volle Dämmstoffdicke an das Bauteil anstößt.

Fehlstellen und Fugen sind mit geeignetem Kartuschenschäum nachzudämmen.

Technische Daten:

- PUR-/PIR-Wärmedämmung nach DIN EN 13165 für genutzte und nicht genutzte Dachflächen.
- Anwendungstyp nach 4108-10: DAA dh hohe Druckbelastbarkeit
- Deckschichten oben/unten: Aluminium
- ohne Stufenfalz
- Wärmeleitfähigkeit nach DIN 4108-4: 0,023 W/(mK)

Angebotsaufforderung

Projekt: 17862 **Weigandufer 9 und Elbestraße 19**
LV: Los 1 **Dachloggiensanierung** **Währung: EUR**

Ordnungszahl	Leistungsbeschreibung	Menge ME	Einheitspreis	Gesamtbetrag
--------------	-----------------------	----------	---------------	--------------

- Brandverhalten nach DIN EN 13501-1: Klasse E
- Brandverhalten nach DIN 4102-1: B2
- Druckfestigkeit nach DIN EN 826: ≥ 120 kPa
- Zugfestigkeit nach DIN EN 1607: > 40 kPa
- klassifiziert nach DIN 18234-2
- Wasseraufnahme nach DIN EN 12087: max. 3 Vol%
- Plattenformat: 1200 x 600 mm
- Plattendicke: 40 mm

liefern und auf den Untergrund mit Schaumkleber streifenweise windsogsicher nach DIN EN 1991-1-4 verkleben.
 Platten versetzt anordnen und dicht stoßen.

43,000 m²

1.4.40. 10mm Mehr- oder Minderstärke Grunddämmung 023

Mehr-/Minderkosten pro 10 mm Dämmstoffdickenänderung bei den vorbeschriebenen PU-Grunddämmplatten.

43,000 m²

1.4.50. Gefälledämmung PU 023 DAA-dh 2% mit Schaumkleber verklebt

Polyurethan-Hartschaumplatten mit Gefälle auf der vorbeschriebenen Grunddämmung verlegen.
 Platten versetzt anordnen und dicht stoßen (Fugenversatz).

Technische Daten:

- Wärmedämmung nach DIN EN 13165 für genutzte und nicht genutzte Dachflächen.
- Anwendungstyp nach 4108-10: DAA dh hohe Druckbelastbarkeit
- Deckschichten oben/unten: Aluminium
- ohne Stufenfalz
- Wärmeleitfähigkeit nach DIN 4108-4: 0,023 W/(mK)
- Brandverhalten nach DIN EN 13501-1: Klasse E
- Brandverhalten nach DIN 4102-1: B2
- Druckfestigkeit nach DIN EN 826: ≥ 120 kPa
- Zugfestigkeit nach DIN EN 1607: > 40 kPa
- klassifiziert nach DIN 18234-2
- Wasseraufnahme nach DIN EN 12087: max. 3 Vol%
- Plattenformat: 1200 x 1200 mm

liefern und auf den Untergrund nach geprüftem Gefälleplan mit Schaumkleber streifenweise windsogsicher nach DIN EN 1991-1-4 verkleben.
 Platten versetzt anordnen und dicht stoßen.

Gefälle: 2 %
 Mittlere Dicke: 50 mm

Angebotsaufforderung

Projekt: 17862
LV: Los 1

Weigandufer 9 und Elbestraße 19
Dachloggiensanierung

Währung: EUR

Ordnungszahl	Leistungsbeschreibung	Menge ME	Einheitspreis	Gesamtbetrag
		43,000 m ²
1.4.60.	10mm Mehr- oder Minderstärke Gefälledämmung 023 Mehr- oder Minderkosten pro 10 mm Dickenänderung bei den vorbeschriebenen PUR-Gefälledämmplatten.	43,000 m ²
Summe 1.4.	Wärmedämmung		

Angebotsaufforderung

Projekt: 17862 **Weigandufer 9 und Elbestraße 19**
LV: Los 1 **Dachloggiensanierung** **Währung: EUR**

Ordnungszahl	Leistungsbeschreibung	Menge ME	Einheitspreis	Gesamtbetrag
--------------	-----------------------	----------	---------------	--------------

1.5. Dachabdichtungsarbeiten

1.5.10. Unterlage PYE KTG KSP 3,5 vollflächig verklebt als Behelfsabdichtung

Erste Lage der Abdichtung mit Elastomerbitumen-Kaltselbstklebebahn nach DIN EN 13707, mit variabler Nahtfügetechnik, vollflächig verklebt als Behelfsabdichtung.

Leistungs- und Funktionsanforderungen:

- Anwendungskurzzeichen nach DIN SPEC 20000-201: DU/E1 PYE KTG KSP 3,5 DIN SPEC 20000-202: PYE KTG KSP 3,5
- Dicke: ca. 3,5 mm
- oberseitig: folienkaschiert
- unterseitig: Kaltselbstklebebitumen mit Abziehfolie
- kurzfristige Behelfsabdichtung
- Trägereinlage: Glasgittergelege mit Glasvlies
- Verhalten bei Brand von außen, im System geprüft nach DIN CEN/TS 1187 und eingestuft in BROOF(t1)

Liefen und gem. Herstellervorgaben auf den Untergrund fachgerecht verlegen. Längsnaht- und Kopfstoßüberdeckung mind. 8 cm breit, unter Verwendung einer Andrückrolle fachgerecht thermisch verschweißen. Ein 45°-Eckschnitt ist an der unteren Lage im Bereich des T-Stoßes auszuführen. Stöße versetzt anordnen.

43,000 m²

1.5.20. Oberlage PYE/PYP-KTP 300 S5 vollflächig verschweißt

Oberlage der Abdichtung mit Polymerbitumen-Schweißbahn nach DIN EN 13707, mit Kombinationsträgereinlage, oberseitig APP-, unterseitig SBS-Bitumen.

Leistungs- und Funktionsanforderungen:

- Anwendungskurzzeichen nach DIN SPEC 20000-201: DO/E1 PYE/PYP-KTP 300 S5 DIN SPEC 20000-202: BA PYE/PYP-KTP 300 S5
- Dicke ca. 5,2 mm
- oberseitig: beschiefert weißgrau
- unterseitig: folienkaschiert
- Trägereinlage: Polyesterverbund (KTP) 300 g/m²
- Verhalten bei Brand von außen, im System geprüft nach DIN CEN/TS 1187 und eingestuft in BROOF(t1)

liefen und gem. Herstellervorgaben auf den Untergrund fachgerecht vollflächig verschweißen. Längsnaht- und Kopfstoßüberdeckung min. 8 cm breit fachgerecht verschweißen. Stöße versetzt anordnen.

Angebotsaufforderung

Projekt: 17862 **Weigandufer 9 und Elbestraße 19**
LV: Los 1 **Dachloggiensanierung** **Währung: EUR**

Ordnungszahl	Leistungsbeschreibung	Menge ME	Einheitspreis	Gesamtbetrag
--------------	-----------------------	----------	---------------	--------------

43,000 m²

1.5.30. PMMA-Flüssigkunststoffensteranschluss

Anschluss an Tür- und Fensterelemente mit flüssig aufzubringender Dachabdichtung auf Basis von Polymethylmethacrylat, Anschlusshöhe ca. 120 mm, wie folgt herstellen: Abdichtung der Dachfläche bis zum aufgehenden Bauteil führen und ggf. mechanisch fixieren. Ränder sowie Abgrenzungen der Abdichtung mit Gewebeklebeband abkleben. PMMA-Flüssigkunststoff mit einer Perlonrolle bis zur planmäßigen Anschlusshöhe und ca. 10 cm auf die Abdichtung der Dachfläche auftragen. Die Vlieszuschnitte mit 5 cm Überdeckung vollflächig und hohlraumfrei einbetten. Verbrauch: ca. 2,5 - 2,7 kg/m²

2K PMMA-Flüssigkunststoff mit folgenden Werten:

- Beanspruchung: IA/IIA
- Klimazone: M/S
- Nutzungsdauer: W3 (25 Jahre)
- Dachneigung: S1-S4
- Nutzlasten: P1-P4
- Temperaturbeständigkeit: TL4 (-30 °C) TH4 (+90 °C)
- Widerstand gegen Flugfeuer und strahlende Wärme: DIN EN 13501-5 Klasse B ROOF (t1) entspricht DIN 4102-7/B2
- Brandverhalten: nach DIN EN 13501-1 Kl.: E***
- Basis zweikomponentiges, ungesättigtes Methylmethacrylatharz
- Schichtdicke: mind. 1,8 mm
- Vlieseinlage: 165 g
- Vliesüberlappung: mind. 5,0 cm
- µ-Wert: t 6600
- Farbton: verkehrsgrau
- Wurzelfest gemäß FLL-Prüfung.
- UV-beständig, Alkalibeständig.

Ausführung nach den gültigen Verarbeitungsrichtlinien des Herstellers bzw. den jeweiligen technischen Informationen, einschließlich Lieferung aller Materialien.

Beispielfabrikat:
 VEDASEAL PMMA Detail

Angeb. Fabr.: '.....'

12,000 m

1.5.40. PMMA-Flüssigkunststoffwandanschluss

PMMA-Flüssigkunststoffanschlusausbildung wie vor beschrieben, jedoch an

Angebotsaufforderung

Projekt: 17862 **Weigandufer 9 und Elbestraße 19**
LV: Los 1 **Dachloggiensanierung** **Währung: EUR**

Ordnungszahl	Leistungsbeschreibung	Menge ME	Einheitspreis	Gesamtbetrag
	aufgehende Seitenwandflächen und Brüstung, Anschlusshöhe ca. 300 mm.	28,000 m
1.5.50.	<p>Schutz- und Drainagebahn 10mm Noppenbahn aus HDPE mit aufkaschiertem Filtervlies und unterseitiger Gleitfolie aus PE, als druckstabiles Trenn-/Schutz-, Filter- und Drainagesystem,</p> <ul style="list-style-type: none"> • Flächengewicht: 740 g/m² • Dicke: 10 mm • Druckfestigkeit: 420 kN/m² • Zugfestigkeit: 15 / 16 kN/m² <p>liefern und gemäß Herstellerangaben verlegen.</p> <p>Die Abrechnung erfolgt auf Flächenmaß, Überlappungen werden übermessen und sind einzukalkulieren.</p> <p>Beispielfabrikat: Kettinger Schutz- und Drainagesystem NDM-1-10 V</p> <p>Angeb. Fabr.: '.....'</p>	43,000 m ²
Summe 1.5. Dachabdichtungsarbeiten			

Angebotsaufforderung

Projekt: 17862 **Weigandufer 9 und Elbestraße 19**
LV: Los 1 **Dachloggiensanierung** **Währung: EUR**

Ordnungszahl	Leistungsbeschreibung	Menge ME	Einheitspreis	Gesamtbetrag
--------------	-----------------------	----------	---------------	--------------

1.6. Klempnerarbeiten

1.6.10.	<p>Hängedachrinne halbrund sechsteilig Zn 0,7mm Hängedachrinne DIN EN 612, mit Gefälle, aus legiertem Zink DIN EN 988 (Titanzink),</p> <ul style="list-style-type: none"> • Dicke 0,7 mm • Nenngröße 333 mm • Wulstdurchmesser Klasse X • halbrund • Nahtausbildung gelötet • Befestigung mit Rinnenhaltern aus feuerverzinktem Stahl nach DIN EN 1462 • Ausführung vorne mit Nase und hinten mit Feder • Querschnitt 30/5 mm <p>liefern und an Steildachtraufen auf Traufbohlen fachgerecht montieren.</p>	60,000 m
1.6.20.	<p>Rinnenboden Hängedachrinne Zn sechsteilig Rinnenendstück flach aus legiertem Zink DIN EN 988 (Titanzink), Dicke 0,8 mm, Zuschnittbreite der Rinne 333 mm, für halbrunde Hängedachrinne, liefern und fachgerecht einbauen und einlöten.</p>	2,000 St
1.6.30.	<p>Rinnenaußenwinkel 135° Hängedachrinne Zn halbrund sechsteilig Rinnenwinkel-Außeneck-135°, Halbrund Material: Zink Nenngröße: 333 passend zu vorbeschriebener Hängedachrinne Ausführung: Tiefgezogen, mit Einsteckschlitz zur einfachen Montage Norm: DIN EN 612:2005-04, liefern und fachgerecht einbauen.</p>	2,000 St
1.6.40.	<p>Rinnendehnung Hängedachrinne Zn sechsteilig Bewegungsausgleicher als Kautschuk-Bewegungselement, aus legiertem Zink DIN EN 988 (Titanzink), Dicke 0,7 mm, Zuschnittbreite der Rinne 333 mm , für halbrunde Hängedachrinne, doppelseitig vulkanisiert, mit Blende, liefern, fachgerecht einbauen und verlöten.</p>			

Angebotsaufforderung

Projekt: 17862 Weigandufer 9 und Elbestraße 19
 LV: Los 1 Dachloggiensanierung Währung: EUR

Ordnungszahl	Leistungsbeschreibung	Menge ME	Einheitspreis	Gesamtbetrag
		2,000 St
1.6.50.	Rinneneneinhangstutzen Hängedachrinne Zn sechsteilig Rinneneneinhangstutzen, halbrund, aus Titanzink, im Durchmesser von 100 mm, passend zu vorbeschriebener Hängedachrinne liefern und fachgerecht montieren. Ovale Loch in Rinne schneiden und Rand nach unten börteln. Vordere Aufkantung des Einhangstutzens in Rinnenwulst eingehangen und hintere Aufkantung um Wasserfalz geklemmt.	2,000 St
	** wenn erforderlich			
1.6.60.	Lötstutzen Hängedachrinne Zn rund DN100 Lötstutzen aus Titanzink 0,7 mm, rund, passend zu Regenfallrohr DN 100, liefern, fachgerecht einbauen und einlöten.	2,000 St	Nur Einh.-Pr.
1.6.70.	Laubschutzgitter konvex Zn Hängedachrinne sechsteilig Laubschutz als Gitter, konvex, aus Titanzink, für vorbeschriebene sechsteilige, halbrunde Hängedachrinne, liefern und fachgerecht montieren.	60,000 m
1.6.80.	Traufgesimsabdeckung zweiteilig Zn 0,7mm Zweiteilige Abdeckung des Traufgesims mit Kantblech aus legiertem Zink und durchgehendem Vorstoß- und Halteblech aus verzinktem Stahl, einschließlich Verbindungs- und Befestigungsmaterial liefern und mit 3° Neigung fachgerecht montieren. Vorstoßblech <ul style="list-style-type: none"> • aus verzinktem Stahl • durchgehend • Befestigung konstruktiv im Mauerwerk mit Nageldübelkombination • Zuschnitt: ca. 420-430 mm • Kantungen: 3 Abdeckblech <ul style="list-style-type: none"> • aus legiertem Zink • Materialstärke 0,7 mm • Zuschnitt: ca. 420-430 mm 			

Angebotsaufforderung

Projekt: 17862 **Weigandufer 9 und Elbestraße 19**
LV: Los 1 **Dachloggiensanierung** **Währung: EUR**

Ordnungszahl	Leistungsbeschreibung	Menge ME	Einheitspreis	Gesamtbetrag
--------------	-----------------------	----------	---------------	--------------

- Kantungen: 3

Die Verbindung der Einzellängen erfolgt mit Lötnaht.

Mit einzukalkulieren ist das Liefern und Auftragen einer plastischen Dichtungs- und Klebmasse zwischen Abdeckung und Maueroberseite mit geeigneter Zahnkelle oder Rillenspachtel, zwecks Untergrundaussgleich und Lagesicherung.

Beispielfabrikat:
 Enke Enkolit Blech-Kaltkleber

Angeb. Fabr.: '.....'

Die Abrechnung erfolgt im Längenmaß.

Die Abrechnung erfolgt auf Längenmaß.

60,000 m

1.6.90. Regenfallrohr Zn DN100

Regenfallrohr nach DIN EN 612, kreisförmig, Nenngröße DN 100, aus legiertem Zink DIN EN 988 (Titanzink), Dicke 0,7 mm, Längsnahtausbildung gefalzt, befestigen mit Rohrschellen, Sicherung gegen Abrutschen durch Halbwulst, Befestigung an Außenfassade aus Vollziegelmauerwerk, Rohrschellenabstand maximal 2 m, liefern und einschließlich Befestigungsmaterial lotrecht und fachgerecht montieren.

36,000 m

1.6.100. Rohrbögen Zn DN100

Rohrbogen für Regenfallrohr, aus legiertem Zink DIN EN 988 (Titanzink), Dicke 0,8 mm, Nenngröße 100, Krümmung 87, 72, 60, 40 Grad liefern und fachgerecht einbauen/-löten.

6,000 St

1.6.110. Traufbleche Zn 0,7mm

Traufblech als Rinneneinlauf, aus legiertem Zink DIN EN 988 (Titanzink), Dicke 0,8 mm, Zuschnittbreite 400 mm, 2 x gekantet, mit Tropfkante als Schenkel, eingehangen in die Federn der Rinneisen,

Angebotsaufforderung

Projekt: 17862 **Weigandufer 9 und Elbestraße 19**
LV: Los 1 **Dachloggiensanierung** **Währung: EUR**

Ordnungszahl	Leistungsbeschreibung	Menge ME	Einheitspreis	Gesamtbetrag
--------------	-----------------------	----------	---------------	--------------

Montage auf Traufbohlen, liefern und mit 100 mm
 Seitenüberdeckung und inkl. sämtlichem
 Verbindungs- und
 Befestigungsmaterial in fertiger Arbeit
 fachgerecht montieren.

60,000 m

1.6.120. Rundlochbleche Zn 1,0mm Ø5mm

Liefern und Montieren von Lochblechwinkeln, aus Titanzink, für
 Trauf- und Ortgangbereich,
 zum Nagerschutz
 und Belüftung der Dachkonstruktion.

- Farbe: walzblank
- Material: Titanzink,
- Materialstärke: 1 mm,
- Lochblech: Rundlochung Ø 5 mm
- Stegbreite: 2 mm
- Zuschnitt: ca. 150 mm,
- Abkantung: nach Erfordernis,

inkl. erforderlichem Befestigungsmaterial.

23,000 m

1.6.130. Tropfbleche Zn 0,7mm

Abtropfbleche für die Hauptdachtraufen im Dachloggienbereich
 ohne Dachrinne

- aus legiertem Zink
- Oberfläche walzblank
- Materialstärke 0,7 mm
- zweifach gekantet

liefern und einschließlich Zuschnitt- und Anpassarbeiten im
 Bereich der
 Traufen als Abtropfbleche
 fachgerecht montieren.

23,000 m

1.6.140. Traufstütz- und Rinneneinlaufblech V2A 0,5mm

Stützblech aus Edelstahl an den Traufen der Dachloggien als
 Rinneneinlauf

- Material: Edelstahl V2A
- Dicke 0,5 mm
- Zuschnitt ca. 250-300 mm
- Kantungen 3 Stk

liefern und wie folgt beschrieben fachgerecht montieren:

Angebotsaufforderung

Projekt: 17862 **Weigandufer 9 und Elbestraße 19**
LV: Los 1 **Dachloggiensanierung** **Währung: EUR**

Ordnungszahl	Leistungsbeschreibung	Menge ME	Einheitspreis	Gesamtbetrag
--------------	-----------------------	----------	---------------	--------------

Stützblech mit nicht rostenden Befestigungsmitteln alle 5 cm versetzt befestigen und mit Bitumenlösung vorstreichen.
 Schleppstreifen, Zuschnitt ca. 200 mm im Übergangsbereich zwischen Dachfläche und Stützblech, einseitig geheftet fachgerecht verlegen.
 Abdichtungsbahnen im Lagenrückversatz anschließen und Oberlage bis zur unteren Stützblechkante führen.

Einschließlich Zuschnitt- und Anpassarbeiten in fix und fertiger Arbeit.

25,000 m

1.6.150. Ortgangbleche Zn 0,7mm

Ortgangbleche aus Titanzink, einschließlich Befestigungsmaterial sowie erforderlicher Haltewinkel und Vorstoßbleche aus verzinktem Stahl- oder Aluminiumblech.

- Zuschnitt: ca. 300 mm
- Kantungen: 3 Stück
- Materialstärke: 0,7 mm
- Oberfläche: walzblank

liefern und fachgerecht montieren.

23,000 m

Summe 1.6. Klempnerarbeiten

Angebotsaufforderung

Projekt: 17862 **Weigandufer 9 und Elbestraße 19**
LV: Los 1 **Dachloggiensanierung** **Währung: EUR**

Ordnungszahl	Leistungsbeschreibung	Menge ME	Einheitspreis	Gesamtbetrag
--------------	-----------------------	----------	---------------	--------------

1.7. Dachfensterkombinationen

1.7.10. Dachfensterkombi-Schrägelement 78x136cm

Dachterrassen-Element oben; mit 45°-Klappflügel, Lüftungsklappe und Luftfilter,

- Flügel und Blendrahmen aus massivem Kiefernholz,
- umlaufende Gleitdichtung aus Santoprene,
- seitliche Dichtung zwischen Flügel- und Blendrahmen- verblechung aus EPDM
- umlaufende Anschlagdichtung aus EPDM
- Blendrahmen-Außenmaße (B x L): 78 x 136 cm
- Endlackierung Acryl-Lack, weiß
- Trockenschichtstärke gemäß DIN 68800 Teil 3: 85 µ.
- Außenabdeckung aus Aluminium, einbrennlackiert
- Verglasung Wärmedurchgangswert $U_w = 1,0 \text{ W}/(\text{m}^2\text{K})$
- Hitzeschutz: $g = 0,44$
- Schallschutz: $R_w (C, C_{tr}) = 35 (-1, -4)/\text{Kl.2}$
- 2 x 3 mm VSG
- 3 mm ESG nach DIN EN 12150 mit Edelmetallbesch. innen
- 4 mm ESG mit Anti-Tau-Effekt und Edelmetallbesch. innen

liefern und fachgerecht einbauen.

Alle technischen Werte im senkrechten Einbau und bezogen auf das Fenster als Ganzes.

Beispielfabrikat:
 VELUX GEL M08 2065, weiß lack EN. PLUS Alu 78x136

Angeb. Fabr.: '.....'
14,000 Stk

1.7.20. Dachfensterkombi-Senkrechtelement mit Öffnungsflügel DIN rechts 78x109cm

Dachterrassen-Element unten, mit Türanschlag DIN rechts (von außen gesehen), nach außen öffnend, passend zu vorbeschriebenem Oberteil,

- Flügel und Blendrahmen aus massivem Kiefernholz,
- umlaufende Gleitdichtung aus Santoprene,
- seitliche Dichtung zwischen Flügel- und Blendrahmen- verblechung aus EPDM
- umlaufende Anschlagdichtung aus EPDM
- Blendrahmen-Außenmaße (B x L): 78 x 109 cm
- Endlackierung Acryl-Lack, weiß
- Trockenschichtstärke gemäß DIN 68800 Teil 3: 85 µ.
- Außenabdeckung aus Aluminium, einbrennlackiert
- Verglasung Wärmedurchgangswert $U_w = 1,0 \text{ W}/(\text{m}^2\text{K})$

Angebotsaufforderung

Projekt: 17862 **Weigandufer 9 und Elbestraße 19**
LV: Los 1 **Dachloggiensanierung** **Währung: EUR**

Ordnungszahl	Leistungsbeschreibung	Menge ME	Einheitspreis	Gesamtbetrag
--------------	-----------------------	----------	---------------	--------------

- Hitzeschutz: g = 0,44
- Schallschutz: Rw (C,Ctr) = 35 (-1,-4)/Kl.2
- 2 x 3 mm Verbund-Sicherheitsglas innen für erhöhten Einbruchschutz und Schallschutz
- 3 mm gehärtetes Einscheiben-Sicherheitsglas nach DIN EN 12150 mit Edelmetallbeschichtung innen
- 4 mm gehärtetes Einscheiben-Sicherheitsglas mit Anti-Tau-Effekt zur Verringerung von Tauwasserbildung, mit Edelmetallbeschichtung innen

liefern und fachgerecht einbauen.

Alle technischen Werte im senkrechten Einbau und bezogen auf das Fenster als Ganzes.

Beispielfabrikat:
 VELUX VEB M35 2065 weiß lack EN. PLUS Alu 78x109

Angeb. Fabr.: '.....'

7,000 Stk

1.7.30. Dachfensterkombi-Senkrechtelement mit Festflügel 78x109cm

Dachterrassen-Element unten, als feststehendes Element, passend zu vorbeschriebenem Oberteil,

- Flügel und Blendrahmen aus massivem Kiefernholz,
- umlaufende Gleitdichtung aus Santoprene,
- seitliche Dichtung zwischen Flügel- und Blendrahmenverblechung aus EPDM
- umlaufende Anschlagdichtung aus EPDM
- Blendrahmen-Außenmaße (B x L): 78 x 109 cm
- Endlackierung Acryl-Lack, weiß
- Trockenschichtstärke gemäß DIN 68800 Teil 3: 85 µ.
- Außenabdeckung aus Aluminium, einbrennlackiert
- Verglasung Wärmedurchgangswert Uw = 1,0 W/(m²K)
- Hitzeschutz: g = 0,44
- Schallschutz: Rw (C,Ctr) = 35 (-1,-4)/Kl.2
- 2 x 3 mm Verbund-Sicherheitsglas innen für erhöhten Einbruchschutz und Schallschutz
- 3 mm gehärtetes Einscheiben-Sicherheitsglas nach DIN EN 12150 mit Edelmetallbeschichtung innen
- 4 mm gehärtetes Einscheiben-Sicherheitsglas mit Anti-Tau-Effekt zur Verringerung von Tauwasserbildung, mit Edelmetallbeschichtung innen

liefern und fachgerecht einbauen.

Alle technischen Werte im senkrechten Einbau und bezogen auf das Fenster als Ganzes.

Beispielfabrikat:

Angebotsaufforderung

Projekt: 17862 **Weigandufer 9 und Elbestraße 19**
LV: Los 1 **Dachloggiensanierung** **Währung: EUR**

Ordnungszahl	Leistungsbeschreibung	Menge ME	Einheitspreis	Gesamtbetrag
--------------	-----------------------	----------	---------------	--------------

VELUX VEC M35 2065 weiß lack EN. PLUS Alu 78x109
 Angeb. Fabr.: '.....'
 7,000 Stk

1.7.40. Kombi-Eindeckrahmen Teil I unten links

Kombi-Eindeckrahmen unten links, aus Aluminium im Farbton der Fensterabdeckung, für Dächer mit flachem oder profiliertem Eindeckmaterial von 1,5 bis 12 cm Höhe, Seitenteile gerade mit doppelten Wasserableitfalzen und Schaumstoffdichtungsprofil.

Abstand zum rechts danebenliegenden Fenster ca. 10 cm

liefern und fachgerecht einbauen.

Beispielfabrikat:
 VELUX Kombi-Eindeckrahmen f. Dachterrasse EEW M08 0001E Ziegel hoch/We

Angeb. Fabr.: '.....'
 7,000 Stk

1.7.50. Kombi-Eindeckrahmen Teil II unten rechts

Kombi-Eindeckrahmen unten rechts, aus Aluminium im Farbton der Fensterabdeckung, für Dächer mit flachem oder profiliertem Eindeckmaterial von 1,5 bis 12 cm Höhe, Seitenteile gerade mit doppelten Wasserableitfalzen und Schaumstoffdichtungsprofil.

liefern und fachgerecht einbauen.

Beispielfabrikat:
 VELUX Kombi-Eindeckrahmen f. Dachterrasse EEW M08 0003 Ziegel hoch/Wel

Angeb. Fabr.: '.....'
 7,000 Stk

** bei Erfordernis

1.7.60. Montageschiene für Geländerbefestigung

Seitliche Montageschienen und Abdeckbleche zum fachgerechten Absturzgeländeranschluss. Je Dachloggia wird eine Geländerbefestigung benötigt.

Beispielfabrikat:
 VELUX Geländerbefestigung EEX M35 0000 für alle

Angebotsaufforderung

Projekt: 17862
LV: Los 1

Weigandufer 9 und Elbestraße 19
Dachloggiensanierung

Währung: EUR

Ordnungszahl	Leistungsbeschreibung	Menge ME	Einheitspreis	Gesamtbetrag
	Ausführungen, alu			
	Angeb. Fabr.:'	7,000 Stk
Summe 1.7.		Dachfensterkombinationen	

Angebotsaufforderung

Projekt: 17862 **Weigandufer 9 und Elbestraße 19**
LV: Los 1 **Dachloggiensanierung** **Währung: EUR**

Ordnungszahl	Leistungsbeschreibung	Menge ME	Einheitspreis	Gesamtbetrag
--------------	-----------------------	----------	---------------	--------------

1.8. Dachdeckungsarbeiten

1.8.10. Dacheindeckung Doppelmuldenfalzziegel

Dacheindeckung mit Doppelmuldenfalzziegel auf vorbeschriebener Lattung, im Verband, einschließlich Breitenausgleich mit halben Ziegeln,

- Dachziegelart: Falzziegel nach DIN EN 1304
- Deckungsart: im Verband
- Deckbreite: ca. 20- 22 cm
- RDN: $\geq 25^\circ$
- Farbe: rot engobiert

Dachziegel liefern und auf die geneigten Dachflächen aufbringen.

Das Anarbeiten und Beischneiden an Graten und Dachflächenfenstern wird in nachfolgenden Positionen separat vergütet.

50,000 m²

1.8.20. Zulage Ortgangziegel

Zulage für die Ortgangausbildung mit Ortgangziegeln, passend in Form und Farbe zur Flächendeckung. Ortgangziegel mit zurückliegendem Steg, die eine geradlinige Ortgangkante ergeben, liefern und im Schleppgauben-, Dachgiebel- und Dachloggienbereich verlegen und fachgerecht mit korrosionsgeschützten Schrauben fixieren.

22,000 m

1.8.30. Andeckarbeiten

Im Bereich Dachflächenfenster. die Dachziegel sauber zuschneiden und fachgerecht beidecken. Abschnitte sind aufzuladen, abzutransportieren und inkl. Transport- und Entsorgungskosten fachgerecht zu entsorgen.

Die Abrechnung erfolgt auf Längenmaß.

35,000 m

Summe 1.8. Dachdeckungsarbeiten

Angebotsaufforderung

Projekt: 17862 **Weigandufer 9 und Elbestraße 19**
LV: Los 1 **Dachloggiensanierung** **Währung: EUR**

Ordnungszahl	Leistungsbeschreibung	Menge ME	Einheitspreis	Gesamtbetrag
--------------	-----------------------	----------	---------------	--------------

1.9. Winkelstehfalzseitenbekleidung

1.9.10. Strukturierte Trennlage
 ** bei Erfordernis
 Diffusionsoffene, nahtselbstklebende und strukturierte Trennlage liefern und mit mindestens 10 cm Überdeckung auf der Holzunterkonstruktion der Gaubendeckel und -wangen nach Hersteller- und Verlegerichtlinie fachgerecht befestigen.
 Die Überlappungen/Stöße sind fachgerecht abzudichten.
 Angeb. Fabr.: '.....'
 45,000 m²

1.9.20. Winkelstehfalzbekleidung Seiten- und Drempelwände
 Fassadenbekleidung in Winkelstehfalztechnik mit Falzband aus Aluminium, gemäß Hersteller-Verlegerichtlinien und dem Fachregelwerk des deutschen Dachdeckerhandwerks liefern, fachgerecht herstellen und inkl. sämtlichem Verbindungs- und Befestigungsmaterial (Winkel-Festhafte bzw. Winkel-Schiebehafte und Niro Rillennägeln) befestigen, auf Brettschalung 24 mm. Art und die Anzahl der Befestigung entsprechend den Objektanforderungen und der statischen Berechnung.
 Die Falzaufbüge sind konisch herzustellen, sodass am unteren Auflagebereich der Bahnen ein Dehnungsspalt verbleibt. Die Verlegerichtlinien des Herstellers sind einzuhalten! Jede Schar ist aus einer Bandlänge zu fertigen.
 Winkelstehfalzbekleidung im Bereich der Dachloggienseitenwände und Drempelwandaußenseite.

- Bandbreite: 500 mm
- Achsmaß: 430 mm
- Scharbreite: 420 mm
- Materialdicke: 0,70 mm
- Material: Aluminium
- Legierung: Al Mn1Mg0,5, Falzqualität H41
- Oberfläche: 2-Schichteinbrennlackierung, Rückseite Schutzlack
- Farbe: anthrazit

Winkelstehfalzbekleidung komplett einschließlich aller erforderlichen Zuschnitte, Schrägschnitte, Auf- und Abkantungen, Anpassungen, etc. sofern nicht in gesonderter

Angebotsaufforderung

Projekt: 17862 **Weigandufer 9 und Elbestraße 19**
LV: Los 1 **Dachloggiensanierung** **Währung: EUR**

Ordnungszahl	Leistungsbeschreibung	Menge ME	Einheitspreis	Gesamtbetrag
--------------	-----------------------	----------	---------------	--------------

Position ausgewiesen.

Alle sonstigen Zulagen sind in den Einheitspreis einzukalkulieren und werden, falls nicht in separaten Positionen beschrieben nicht gesondert vergütet.

Beispielfabrikat:
 HAUSHAUT Falz- und Fassadenband,
 PREFA Farbaluminiumband

Angeb. Fabr.: '.....'

45,000 m²

1.9.30. Zulage seitlicher Anschluss Fenster

Fachgerechte Anschlussausbildung an die Fensterelemente im Material und Farbton gemäß Hauptposition, inkl. dem Herstellen der Einschubtaschen und anarbeiten an die Fassadenbekleidung.

Die Lieferung und fachgerechte Montage der Anschlussbleche sowie aller erforderlichen Haftstreifen, Befestigungs- und Abdichtungsmaterial sind in diese Position einzukalkulieren.

Fensteranschluss inkl. erforderlicher Stütz- bzw. Hilfskonstruktion, Befestigungs- und Abdichtungsmaterial, inkl. anarbeiten an die Fassadenbekleidung, Seiten und Sturz.

Die Einschubtaschen sind zu liefern, fachgerecht an der Unterkonstruktion bzw. Fenster zu montieren und mit Dichtband anzudichten.

Beispielfabrikat:
 Illmod-Band Typ 600 20/2

Angeb. Fabr.: '.....'

18,000 m

1.9.40. Zulage unterer Abschluss

Liefen und Montieren des untereren Fassadenabschlusses im Bereich der neuen Winkelstehfalzkonstruktion im Material und Farbton gemäß Hauptposition, bestehend aus:

Saumstreifen:
 Materialstärke: 1,00 mm,
 Zuschnitt: ca. 200 mm,
 Abkantung: 2 Stk.,

Lochblech:
 Rundlochung Ø 5 mm,
 Zuschnitt: ca. 120 mm,
 Abkantung: 2 Stk., nach Erfordernis,

Angebotsaufforderung

Projekt: 17862 **Weigandufer 9 und Elbestraße 19**
LV: Los 1 **Dachloggiensanierung** **Währung: EUR**

Ordnungszahl	Leistungsbeschreibung	Menge ME	Einheitspreis	Gesamtbetrag
	<p>Abdeckblech: Materialstärke: 0,7 mm Zuschnitt: ca. 250 mm Abkantung: 2 Stk.</p> <p>Einschließlich der erforderlichen Einschubtaschen im Material und Farbton gemäß Hauptposition. Diese sind zu liefern, fachgerecht zu montieren und mit Dichtband anzudichten.</p> <p>Die Lieferung und fachgerechte Montage aller erforderlichen Profile, Haft-/Saumstreifen, Lochbleche, Traufstreifen, Abdeckstreifen etc. zur Ausbildung des unteren Belüftungsabschlusses sind in diese Position einzukalkulieren. Der Scharabschluss am Fußpunkt ist mit einer Rückkantung zu versehen und stehend rund auszuführen.</p> <p>Die Abrechnung erfolgt auf Länge in in fix und fertiger Arbeit.</p>	30,000 m
1.9.50.	<p>Zulage oberer Abschluss Steildach</p> <p>Herstellung des oberen Fassadenabschlusses für die belüftete, Winkelstehfalzbekleidung im Anschlussbereichen an Dachfläche gemäß Beschrieb und nachstehender Systemskizze.</p> <p>Die Lieferung und fachgerechte Montage aller erforderlichen Profile, Haft-/Saumstreifen, Lochbleche, etc. zur Ausbildung des oberen Entlüftungsabschluss ist in diese Position einzukalkulieren.</p> <p>Der Scharabschluss ist am oberen Ende einschließlich Vorkantung als stehend-runder Abschluss auszubilden. Schrägschnitte sind einzukalkulieren und werden nicht gesondert vergütet!</p> <p>Die Abrechnung erfolgt auf "m" fix und fertig hergestelltem oberen Abschluss.</p>	22,000 m
1.9.60.	<p>Zulage Kleinflächen < 2,5 m²</p> <p>Pauschale Zulage zu vorbeschriebenen Positionen für die Ausführung auf Kleinflächen ≤ 2,5 m².</p>	1,000 psch
Summe 1.9. Winkelstehfalzseitenbekleidu...			

Angebotsaufforderung

Projekt: 17862

Weigandufer 9 und Elbestraße 19

LV: Los 1

Dachloggiensanierung

Währung: EUR

Ordnungszahl	Leistungsbeschreibung	Menge ME	Einheitspreis	Gesamtbetrag
--------------	-----------------------	----------	---------------	--------------

1.10. Terrassenbelagsarbeiten Holzdielen

Konstruktion:

- Lieferung und Montage, Anpassungsarbeiten, Schrägschnitte, etc. sind, sofern nicht separat beschrieben, in die Einheitspreise einzukalkulieren.
- Aufbauten, Dielenbefestigung und Unterkonstruktion sind nach dem Stand der Technik auszuführen.
- Der konstruktive Holzschutz ist in allen Belangen zu gewährleisten und kann durch chemischen Holzschutz nicht ersetzt werden.

Deckbelag:

- Holzart gemäß Beschreibung im Langtext.
- Befestigungsart sichtbar geschraubt.
- Abstand der Diele zur Unterkonstruktion mind. 5 mm.
- Abstand zum Hirnholzende mind. 60 max. 100 mm
- Abstand der Dielen untereinander mind. 6 % der Dielenbreite.
- Bei der Wahl des Fugenabstandes ist die Holzfeuchtigkeit zu berücksichtigen, Natives Holz 16% +/- 2 %
- Befestigungsmittel aus rostfreiem, gehärtetem Edelstahl, CE Zertifiziert nach ETA .

Unterkonstruktion:

- Die Dauerhaftigkeitsklasse hat mindestens der des Deckbelages zu entsprechen.
- Kreuzlagen sind nicht zulässig.
- Auflagern von Holzunterkonstruktionen direkt auf Bautenschutzmatte ist nicht zulässig.
- Abstand der Unterkonstruktion zum Untergrund mind. 2 cm.
- Aufständigung bzw. Unterlager der Unterkonstruktion dürfen die Durchlüftung des Aufbaus und das Abfließen des Niederschlags nicht behindern.
- Müssen einfach und millimetergenau an die Unebenheiten des Untergrunds anpassbar sein.

Befestigungsmittel:

- Alle Verbindungsmittel haben aus nichtrostenden, UV-beständigen Materialien zu bestehen und müssen dem Quell- und Schwindverhalten der Diele und der Unterkonstruktion standhalten.
- Die Länge der Schrauben ist so zu wählen, dass das Gewinde vollständig in der Unterkonstruktion versenkt ist (kein Gewindegang in der Diele).
- Schrauben aus rostfreiem, gehärtetem Edelstahl , CE Zertifiziert nach ETA .
- Bei Dielen aus Lärche oder ähnlichen Holzarten sind Edelstahlschrauben mit mehrstufigen Komprimierkopf und Fräsrippen am Schaft zu verwenden.
- Bei einer Auflagebreite der Diele von mehr als 3 cm ist ein Mindestabstand von 6 mm zur Unterkonstruktion

Angebotsaufforderung

Projekt: 17862
LV: Los 1

Weigandufer 9 und Elbestraße 19
Dachloggiensanierung

Währung: EUR

Ordnungszahl	Leistungsbeschreibung	Menge ME	Einheitspreis	Gesamtbetrag
--------------	-----------------------	----------	---------------	--------------

einzuhalten.

- Der verwendete Abstandhalter muss das Quell- und Schwindverhalten der Unterkonstruktion und der Terrassendiele aufnehmen können.

1.10.10. Unterkonstruktion Lärchebalken S10 GK II

Unterkonstruktion für Holzdielenbelag der Dachloggien mit Balken aus splintfreiem Vollholz heimischer Lärche, Querschnitt ca. 40/60 mm, liefern und auf vorbeschriebener Schutzlage fachgerecht verlegen und ausrichten.

Zum Höhenausgleich und zur Vermeidung von Staunässe sind Gummigranulatauflagen unter den Unterkonstruktionshölzern einzubauen und mit in diese Position einzukalkulieren. Eine Mindesthöhe von 2,0 cm zwischen Holzbalken und Dachoberfläche ist einzuhalten.

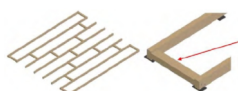
Technische Daten:

- Splintfreies Vollholz aus heimischer Lärche
- Holzfeuchte < 20 %
- Güteklasse II nach DIN 68365
- Sortierklasse S10 nach DIN 4074-1

Achsabstand Unterkonstruktionsbalken: max . ca. 45 cm

Holzunterkonstruktion einschließlich Unterlage aus Gummigranulateinzelauflegern zum Höhenausgleich liefern, fachgerecht verlegen und die gesamte Konstruktion nach Planungsvorgaben in der Höhe ausrichten und montieren.

Die Unterkonstruktion ist als verwindungssteife Rahmenkonstruktion herzustellen. Dazu sind zwischen den längs laufenden Auflagerhölzern im rechten Winkel kurze Querhölzer / Wechsel einzubauen und mit Winkeln zu verschrauben. Die Querhölzer sind zwischen den einzelnen Längsreihen versetzt anzuordnen.



Ein ungestörtes Gefälle von mind. 1 - 2 % muss in Längsrichtung der Dielen eingebaut werden.

Brettstöße müssen immer mit zwei Unterkonstruktionshölzern ausgeführt werden. Der Abstand zwischen den Hölzern sollte

Angebotsaufforderung

Projekt: 17862 **Weigandufer 9 und Elbestraße 19**
LV: Los 1 **Dachloggiensanierung** **Währung: EUR**

Ordnungszahl	Leistungsbeschreibung	Menge ME	Einheitspreis	Gesamtbetrag
--------------	-----------------------	----------	---------------	--------------

zwischen 30 und 60 mm liegen. Bei der Verlegung muss mit einer Fuge von mind. 5 mm und max . 10 mm am Stoß gearbeitet werden. Der Höhenunterschied der Dielen bei Stoßfugen darf bei der Verlegung nicht mehr als 3 mm betragen.
 Unterkonstruktion inkl. aller Befestigungsmittel aus Edelstahl, Winkel, Wechselhölzern, Zuschnitten und Nebenarbeiten, Gummigranulatauflagern, Ausrichtungsarbeiten sowie Behandlung der Schnittkanten mit einem biozid wirkenden Anstrich, liefern und in fertiger Arbeit herstellen.

Die Abrechnung erfolgt auf Flächenmaß .

43,000 m²

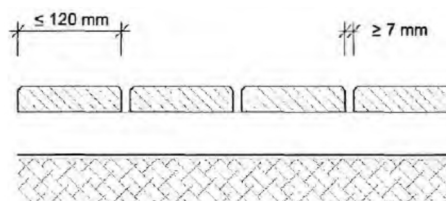
1.10.20. Deckbelag Lärchedielen 25x115mm S10 GK II

Deckbelag mit massiven Nadelholzdielen aus splintfreiem, heimischem Lärchenholz , A -Sortierung, mittlerer Holzfeuchtegehalt 12 % (+/- 2 %), liefern und auf vorbeschriebener Unterkonstruktion fachgerecht montieren, einschließlich aller Höhen- und Längenanpassungen sowie Entgraten und Anfasen aller Stoßfugen und Schnittstellen.

Technische Daten:

- Splintfreies Farbkernholz heimischer Lärche
- Güteklasse II nach DIN 68365
- Sortierklasse S10 nach DIN 4074-1
- Breite 115 mm
- Stärke 25 mm
- vierseitig gehobelt
- Kanten gerundet mit 4 mm Radius
- Oberfläche glatt gehobelt
- Verlegung sichtbar geschraubt

Die Längs - und Stoßfugen müssen eine Breite von mindestens 7 mm aufweisen. Sämtliche Schnittkanten sind mit einem biozid wirkenden Anstrich zu versehen.



Alle Stoßfugen und Schraubenfluchten werden in

Angebotsaufforderung

Projekt: 17862 **Weigandufer 9 und Elbestraße 19**
LV: Los 1 **Dachloggiensanierung** **Währung: EUR**

Ordnungszahl	Leistungsbeschreibung	Menge ME	Einheitspreis	Gesamtbetrag
--------------	-----------------------	----------	---------------	--------------

Abstimmung mit der Bauüberwachung festgelegt und sind exakt einzuhalten.

Alle Anpassungen an angrenzende Flächen und Gebäude sind fachgerecht auszuführen und mit in diese Position einzukalkulieren. Die Fugenbreite zu angrenzenden Wänden oder Einbauteilen hat 15 - 20 mm zu betragen.

Jede Diele ist pro Auflager mit zwei Schrauben aus Edelstahl A4, Schrauben A^3 5,0 mm fachgerecht zu befestigen. Die Schraubenlänge muss ca. 2,5 mal so lang sein, wie die Dielen stark sind. Schraubenlänge = 60 mm

Um Staunässe zwischen Unterkonstruktionshölzern und Dielenbelag zu vermeiden und eine Rundumdurchlüftung der Diele und Unterkonstruktion zu gewährleisten, sind Distanzclips zwischen Diele und Unterkonstruktionsbalken einzubauen und mit einzukalkulieren

Der Abstand der Schrauben zum Brettende hat mind. 60 mm und nicht mehr als 100 mm zu betragen, damit sich die Dielen nicht zu stark verziehen. Die Schraubenlöcher sind anzusenken und ca. 0,5 – 1,0 mm größer vorzubohren als die verwendete Schraube dick ist. Alle Schrauben sind gleich weit in die Holzoberfläche einzuschrauben!

Die Abrechnung erfolgt auf Flächenmaß

43,000 m²

1.10.30. Entwässerungsrinne für Holzterrasse VSt 20x155mm

Entwässerungsrinne als Holzterrassenrinne, fixe Bauhöhe 2 cm, für Rostbreite 15 cm in nicht überdachten Bereichen, zum einfachen Einbau im Holzdielenbelag durch direkte Lagerung und Befestigung auf vorbeschriebenen Unterkonstruktionshölzern, beidseitig integrierte Kiesleiste und Drainschlitz im Rinnenboden, werkseitig vormontiertem Rostverriegelungs- und Rinnenverbindungssystem, Stirnwänden, einliegendem Maschenrost 30 x 10 aus verzinktem Stahl, komplett mit Arretierungsschraube, begehbar sowie rollstuhlbefahrbar, liefern und inkl. Befestigungsmittel aus Edelstahl fachgerecht gemäß Einbauanleitung des Herstellers in fertiger Arbeit verlegen.

Angebotsaufforderung

Projekt: 17862 **Weigandufer 9 und Elbestraße 19**
LV: Los 1 **Dachloggiensanierung** **Währung: EUR**

Ordnungszahl	Leistungsbeschreibung	Menge ME	Einheitspreis	Gesamtbetrag
	<ul style="list-style-type: none"> • Material: Stahl verzinkt • Baubreite: ca. 15,5 cm • Bauhöhe: ca. 2 cm <p>Die Abrechnung erfolgt auf Längenmaß. Erforderliche Zuschnitt- und Anpassarbeiten sind mit einzukalkulieren.</p>	10,000 m
Summe 1.10.	Terrassenbelagsarbeiten Hol...		

Angebotsaufforderung

Projekt: 17862 **Weigandufer 9 und Elbestraße 19**
LV: Los 1 **Dachloggiensanierung** **Währung: EUR**

Ordnungszahl	Leistungsbeschreibung	Menge ME	Einheitspreis	Gesamtbetrag
--------------	-----------------------	----------	---------------	--------------

1.11. Terrassenbelagsarbeiten Betonplatten

1.11.10. Kiefangleiste Al
 ** Alternativausführung
 Kiefangleiste zum traufseitigen Belagabschluss liefern und mit Bahnenstreifen auf der Dachabdichtung, gemäß Herstellerverlegerichtlinie fachgerecht einbauen und fixieren.
 Leistungs- und Funktionsanforderungen:
 • Material: Aluminium
 • Materialdicke: 1,0 mm
 • Länge: ca. 2500 mm
 • Höhe: ca. 100/80 mm
 • 5-fach gekantet
 Die Fixierung mit Bahnenstreifen auf der Bitumenabdichtung gemäß Verlegeanleitung sowie Zuschnitt- und Anpassarbeiten sind in diese Position mit einzukalkulieren und werden nicht gesondert vergütet..

25,000 m (.....)

1.11.20. Entwässerungsrinne 150mm VSt
 ** Alternativausführung
 Entwässerungsrinne vor Terrassentüren, als Linearstabrost, Unterteil mit vorgestanzten Aufnahmen für Höhenverstellset und Rinneneinsatz Stichkanal, inkl. Zuschnittarbeiten in fertiger Arbeit einbauen.
 Material: verzinkter Stahl
 Baubreite: ca. 150 mm
 Bauhöhe: ca. 40 mm
 Angeb. Fabr.: '.....'
 Abrechnung erfolgt auf Stück..

10,000 m (.....)

1.11.30. Stichkanal 30/100/30mm VSt
 ** Alternativausführung
 Stichkanal für vorbeschriebene Entwässerungsrinne, geschlossen, einschl. Rinneneinsatz zur Verbindung des Stichkanals mit der Entwässerungsrinne, liefern und fachgerecht einbauen.

Angebotsaufforderung

Projekt: 17862 **Weigandufer 9 und Elbestraße 19**
LV: Los 1 **Dachloggiensanierung** **Währung: EUR**

Ordnungszahl	Leistungsbeschreibung	Menge ME	Einheitspreis	Gesamtbetrag
--------------	-----------------------	----------	---------------	--------------

Material: Stahl verzinkt
 Breite: ca. 100 mm
 Höhe: ca. 30 mm

Angeb. Fabr.: '.....'

9,000 m (.....)

** Alternativausführung

1.11.40. Betonplatten 40/40/4cm anthrazit inklusive Splittbett

Plattenbelag aus Beton-Werksteinplatten einschließlich Splittbett auf der Balkonfläche herstellen.

Rastermaße: 40/40 cm
 Plattendicke: 40 mm
 Farbe: Anthrazit

Außenplatten liefern und in einer 30-60 mm starken Bettung aus kornabgestuftem Edel-Brechsand-Splitt-Gemisch, Körnung 3-5 mm, fachgerecht mit einer Fugenausbildung von 3-6 mm auf vorbeschriebener Schutzbahn verlegen.

Der Mehraufwand für die Zuschnitte der Platten wird in nachfolgender Position separat vergütet.

Die Abrechnung erfolgt auf m² im fix und fertig verlegten und gereinigten Zustand.

43,000 m² (.....)

** Alternativausführung

1.11.50. Zulage Nassschnitt

Zulage für das Schneiden der Beton-Terrassenplatten an Rand- und Anschlussbereichen, Anpassungen an Rändern, Schrägen, etc. mittels geeignetem Nassschneidegerät.

11,000 m (.....)

Summe 1.11. Terrassenbelagsarbeiten Bet...
 Nachrichtlicher Gesamtbetrag (.....)

Angebotsaufforderung

Projekt: 17862 **Weigandufer 9 und Elbestraße 19**
LV: Los 1 **Dachloggiensanierung** **Währung: EUR**

Ordnungszahl	Leistungsbeschreibung	Menge ME	Einheitspreis	Gesamtbetrag
--------------	-----------------------	----------	---------------	--------------

1.12. Stundenlohnarbeiten

Hinweis Stundenlohnarbeiten

Unvorhersehbare, für das Gesamtwerk jedoch erforderlich werdende Arbeiten auf ausdrückliche Anordnung durch die Bauleitung.

Über jegliche Stundenlohnarbeiten hat der Bieter einen Stundenrapport (inkl. Ort, Datum, ausgeführter Tätigkeit, Personenbezeichnung, etc.) zu führen und dem Bauherrn bzw. der Bauüberwachung unaufgefordert zu übermitteln.

Erklärung des Bieters:

Ich/Wir erkläre(n) hiermit, dass die von mir/uns angebotenen Stundenverrechnungssätze unter Beachtung der preisrechtlichen Vorschriften ermittelt wurden und unabhängig von der Anzahl der abgerechneten Stunden gelten.

.....
 (Ort, Datum)

.....
 (Firmenstempel, Unterschrift des Bieters)

1.12.10.	*** Regieposition Facharbeiter Stunden eines Facharbeiters, einschließlich aller Zuschläge.	20,000 Std
-----------------	--	------------	-------	-------

1.12.20.	*** Regieposition Helfer Stunden eines Helfers, einschließlich aller Zuschläge.	20,000 Std
-----------------	--	------------	-------	-------

Summe 1.12.	Stundenlohnarbeiten	
--------------------	----------------------------	--	-------	-------

Summe 1.	Dachdeckungs-, Dachabdicht... Nachrichtlicher Gesamtbetrag	(.....)
-----------------	--	---------	-------	-------

**Angebotsaufforderung
 Zusammenstellung**

Projekt: 17862 **Weigandufer 9 und Elbestraße 19**
LV: Los 1 **Dachloggiensanierung** **Währung: EUR**

Ordnungszahl	Leistungsbeschreibung	Gesamtbetrag
1.	Dachdeckungs-, Dachabdichtungs-, Klempner- und Zimmerarbeiten	
1.1.	Rückbauarbeiten
1.2.	Unterkonstruktion
1.3.	Behelfsabdichtung und Dampfsperre
1.4.	Wärmedämmung
1.5.	Dachabdichtungsarbeiten
1.6.	Klempnerarbeiten
1.7.	Dachfensterkombinationen
1.8.	Dachdeckungsarbeiten
1.9.	Winkelstehfalzseitenbekleidung
1.10.	Terrassenbelagsarbeiten Holzdielen
1.11.	Terrassenbelagsarbeiten Betonplatten
1.12.	Stundenlohnarbeiten
<hr/>		
Summe 1.	Dachdeckungs-, Dachabdicht...
	Nachrichtlicher Gesamtbetrag (.....)	

**Angebotsaufforderung
 Zusammenstellung**

Projekt: 17862 **Weigandufer 9 und Elbestraße 19**
LV: Los 1 **Dachloggiensanierung** **Währung: EUR**

Ordnungszahl	Leistungsbeschreibung	Gesamtbetrag
LV	Los 1	
1.	Dachdeckungs-, Dachabdichtungs-, Klempner- und Zimmerarbeiten
	Summe LV Los 1 Dachloggiensanierung
	Nachrichtlicher Gesamtbetrag (.....)
	Zuzüglich der gesetzlichen Mehrwertsteuer von 19,00%
	

Das LV besteht aus den Seiten 1 bis 50

 (Ort) (Datum) (Rechtsgültige Unterschrift)