

Leistungsverzeichnis Kurz- und Langtext
Inhaltsverzeichnis

Projekt: 17182 **Pichelsdorfer Straße 121**
LV: 160 **Zimmererarbeiten Remise** **Währung: EUR**

Ordnungszahl	Kurztext	Seite
10.	Baustelleneinrichtung	23
20.	Vorbereitene Arbeiten/Abbrucharbeiten	25
30.	Holzbalkendecke	27
40.	Dachstuhl	30
50.	Vorläufige Abdichtung	32
	Zusammenstellung	33

Leistungsverzeichnis Kurz- und Langtext

Projekt: 17182
LV: 160

Pichelsdorfer Straße 121
Zimmererarbeiten Remise

Währung: EUR

Sicherheits- und Baustelleneinrichtung

Globale Angaben zum Bauvorhaben

Beschreibung des Bauvorhabens:
Umbau einer Remise zu 2 Wohneinheiten aus dem Baujahr
1900

Anschrift der Baustelle:
Pichelsdorfer Str. 121 in 13595 Berlin

Folgende Planunterlagen sind der Leistungsbeschreibung im
Originalmaßstab beigefügt:
Positionsplan Statik

Mitgeltende Normen und Regeln

Es gelten die Allgemeinen Technischen Vertragsbedingungen
ATV sämtlicher Gewerke ohne die Gewerke Gerüstarbeiten,
Wasserhaltungsarbeiten, Schalungsarbeiten, Verbau- und
Ramarbeiten, mit Berücksichtigung der zum Vertragsschluss
gültigen Fassung einschl. der Änderungen entsprechender
Normen und Regeln, Berichtigungen und Beiblätter.

Soweit in der Leistungsbeschreibung auf Technische
Spezifikationen, z. B. nationale Normen, mit denen Europäische
Normen umgesetzt werden, europäische technische
Zulassungen, gemeinsame technische Spezifikationen,
internationale Normen, Bezug genommen wird, werden auch
ohne den ausdrücklichen Zusatz: „oder gleichwertig“, immer
gleichwertige Technische Spezifikationen in Bezug genommen.

DIN 18920
Vegetationstechnik im Landschaftsbau - Schutz von Bäumen,
Pflanzenbeständen und Vegetationsflächen bei
Baumaßnahmen

DIN EN 12352
Anlagen zur Verkehrssteuerung; Warn- und Sicherheitsleuchten

DIN EN 61439-5; VDE 0660-600-5
Niederspannung-Schaltgerätekombinationen - Teil 5:
Schaltgerätekombinationen in öffentlichen
Energieverteilungsnetzen

Technische Baubestimmungen; Baustelleneinrichtungen;
Sicherheitsregeln für die Einrichtung und den Betrieb auf
Baustellen (BaustelleneinrVV HA)

Richtlinien für die Sicherung von Arbeitsstellen an Straßen
(RSA)

Angaben zu Stoffen und Bauteilen

Baustromverteiler müssen mindestens der Schutzart IP 43, die
ggf. dazu gehörenden Messeinrichtungen IP 54 entsprechen

Angaben zur Ausführung

Leistungsverzeichnis Kurz- und Langtext

Projekt: 17182
LV: 160

Pichelsdorfer Straße 121
Zimmererarbeiten Remise

Währung: EUR

Allgemeines

Baustelleneinrichtung auf Grasnarbe oder Humus ist nicht gestattet. Die Kronen- und Wurzelbereiche von Bäumen sind frei zu halten. Das gilt auch für Materiallagerungen.

Vorhandene Grenzsteine und Vermessungsmarkierungen sind mit Beginn der Arbeiten im Zuge der Baustelleneinrichtung bis zum Räumen der Baustelleneinrichtung zu sichern.

Vor Beginn der Arbeiten hat sich der Auftragnehmer über den Verlauf von Leitungen, Kabel usw. (unter- und überirdisch) zu informieren. Notwendige Umliegungen sind rechtzeitig vom Auftragnehmer zu beantragen. Baustellen- und endgültige Anschlüsse müssen grundsätzlich zugänglich bleiben und geschützt werden. Im Zweifel ist vom Auftragnehmer an den Auftraggeber ein Hinweis zu geben, erforderlichenfalls ist eine Festlegung zu treffen.

Werden durch die Baustelleneinrichtung Rechte Dritter - insbesondere von Nachbarn - für die Dauer der Bauarbeiten oder vorübergehend und kurzfristig beeinträchtigt, ist der Bauherr oder die Bauleitung unverzüglich zu informieren. Das gilt auch im Zweifel über das Vorliegen von Rechten oder bei zu vermutenden Beeinträchtigungen bzw. bei Beschädigung vorhandener Bauwerke oder Bauteile.

Der Auftragnehmer ist verpflichtet, die erforderlichen Maßnahmen zum Schutz vor Winterschäden zu treffen. Dazu gehört auch die ggf. erforderliche Kontrolle der Baustelle, insbesondere der Schutz der Messeinrichtungen unabhängig von deren Rechtsträgerschaft.

Beim Abbau der Baustelleneinrichtung ist zu beachten:

Werden öffentliche Flächen über das vorgesehene Maß hinaus (zeitlich oder räumlich) auf Veranlassung des Auftragnehmers in Anspruch genommen, hat dieser die entsprechende Abstimmung mit den Behörden vorzunehmen (z.B. Sondernutzungserlaubnis nach StVO) und die erhöhten Gebühren zu tragen

Verkehrssicherung

Ist der Auftragnehmer mit der Verkehrssicherung der Baustelle beauftragt, so gehört dazu auch die laufende Kontrolle der Sicherungseinrichtungen. Die zeitlichen Abstände der Kontrollen richten sich nach den örtlichen Gegebenheiten.

Sonstige Angaben

Der Auftragnehmer hat dafür Sorge zu tragen, dass während der Ausführung seiner Leistungen immer mindestens ein utschließend deutsch sprechender Mitarbeiter seiner Firma auf der Baustelle anwesend ist.

Zu den auf der Baustelle vorzuhaltenden Ausführungsunterlagen zählt neben den Ausführungsplänen auch eine Ausfertigung dieser Leistungsbeschreibung.

Leistungsverzeichnis Kurz- und Langtext

Projekt: 17182
LV: 160

Pichelsdorfer Straße 121
Zimmererarbeiten Remise

Währung: EUR

Abbrucharbeiten

Mitgeltende Normen und Regeln

Es gelten die Allgemeinen Technischen Vertragsbedingungen ATV DIN 18459 mit Berücksichtigung der zum Vertragsschluss gültigen Fassung einschl. der Änderungen entsprechender Normen und Regeln, Berichtigungen und Beiblätter.

Soweit in der Leistungsbeschreibung auf Technische Spezifikationen, z. B. nationale Normen, mit denen Europäische Normen umgesetzt werden, europäische technische Zulassungen, gemeinsame technische Spezifikationen, internationale Normen, Bezug genommen wird, werden auch ohne den ausdrücklichen Zusatz: "oder gleichwertig?", immer gleichwertige Technische Spezifikationen in Bezug genommen.

DIN EN 1991-1-1

Eurocode 1: Einwirkungen auf Tragwerke - Teil 1-1: Allgemeine Einwirkungen auf Tragwerke - Wichten, Eigengewicht und Nutzlasten im Hochbau

DIN EN 1991-1-1/NA

Nationaler Anhang - National festgelegte Parameter - Eurocode 1: Einwirkungen auf Tragwerke - Teil 1-1: Allgemeine Einwirkungen auf Tragwerke - Wichten, Eigengewicht und Nutzlasten im Hochbau

DIN EN 1997-1

Eurocode 7: Entwurf, Berechnung und Bemessung in der Geotechnik - Teil 1: Allgemeine Regel

DIN EN 1997-1/NA

Nationaler Anhang - National festgelegte Parameter - Eurocode 7: Entwurf, Berechnung und Bemessung in der Geotechnik - Teil 1: Allgemeine Regeln

BGI 664

Verfahren mit geringer Exposition gegenüber Asbest bei Abbruch-, Sanierungs- und Instandhaltungsarbeiten

BGI 665

Abbrucharbeiten

Angaben zu Stoffen und Bauteilen

Die Vorschriften über die Entsorgung von Sondermüll und Sonderabfall sowie Reststoffverwertung und örtlich festgelegte Maßnahmen für Recycelwing sind einzuhalten. Das Eingraben oder Verbrennen auf der Baustelle ist grundsätzlich untersagt. Schutt-Container sind zur Vermeidung von Staub mit Planen dicht abzudecken; bei Bedarf ist ein Netzmittel zu verwenden.

Angaben zur Ausführung

Allgemeines

Gefahrbereiche bei Abbrucharbeiten auf der Baustelle sind

Leistungsverzeichnis Kurz- und Langtext

Projekt: 17182
LV: 160

Pichelsdorfer Straße 121
Zimmererarbeiten Remise

Währung: EUR

abzusperren und zu kennzeichnen. Entstehen dadurch Behinderungen für andere Unternehmer oder Dritte, sind der Zeitraum der Absperrung sowie alternative Maßnahmen mit der Bauleitung abzustimmen.

Vor Ausführungsbeginn hat der Auftragnehmer mit dem Auftraggeber festzulegen, wo das erforderliche Gerät, Schutt, Container und dergleichen auf der Baustelle gelagert werden kann, um gegenseitige Störungen der am Bau beteiligten Handwerker während der Bauausführung zu vermeiden.

Die nach ATV DIN 18299 Abschnitt 4.1.11 durch den Auftragnehmer zu beseitigenden Verunreinigungen beziehen sich auch auf die Verunreinigung der öffentlichen Verkehrswege durch Fahrzeuge und Maschinen des Auftragnehmers oder seiner Subunternehmer. Solche Verunreinigungen sind durch geeignete Maßnahmen möglichst zu vermeiden. Trotzdem auftretende Verunreinigungen sind so rechtzeitig zu beseitigen, dass durch sie keine Gefährdung des öffentlichen Verkehrs entstehen kann.

Der Auftragnehmer hat eine eventuell erforderliche Aufgrabungserlaubnis der Rechtsträger einzuholen.

Der Auftraggeber sorgt für die Medienfreiheit der in den Gebäuden oder baulichen Anlagen vorhandenen Leitungen für Strom, Wasser, Gas und anderer Medien.

Die Abbrucharbeiten sind mit größter Sorgfalt durchzuführen. Die Standsicherheit darf hierbei zu keiner Zeit beeinträchtigt werden. Zeigen sich trotz sorgfältigem Abbruch Risse, Setzungen etc., ist unverzüglich der Auftraggeber zu benachrichtigen. Für den weiteren Verlauf der Arbeiten sind mit dem Auftraggeber umgehend gesondert Vereinbarungen zu treffen.

Erforderliche Schutzmaßnahmen für Altbausubstanz, Nachbargrundstücke, Umwelt und Verkehr sind vom Bieter in Abhängigkeit von der von ihm vorgesehenen technologischen Lösung bei Angebotsabgabe darzulegen, sofern sie nicht mit den angebotenen Preisen abgegolten sind.

Vor Beginn der Abbrucharbeiten ist über den Zustand der benachbarten Grundstücke, Bauwerke und Verkehrswege gemeinsam mit dem Auftraggeber ein Zustandsprotokoll zu erstellen. Dabei erkannte Schäden sind zu fotografieren und zu dokumentieren.

Der Auftraggeber lässt rechtzeitig vor Beginn der Abbrucharbeiten ein Beweissicherungsverfahren durchführen.

Unter Denkmalschutz stehende Gebäudeteile sind entsprechend den Auflagen der Behörden zu behandeln.

Gut erhaltene oder erhaltungswürdige Bauteile sind vor Beginn der Abbrucharbeiten mit dem Auftraggeber bei einer

Leistungsverzeichnis Kurz- und Langtext

Projekt: 17182
LV: 160

Pichelsdorfer Straße 121
Zimmererarbeiten Remise

Währung: EUR

Baubegehung festzulegen. Diese Bauteile sind sorgfältig vor Beschädigung zu schützen, im Falle einer im Zuge der Arbeiten notwendigen Entfernung sind solche Bauteile vorsichtig zu demontieren, abzurechnen oder anderweitig zu entfernen. Diese Bauteile sind zu sichern und fachgerecht zur späteren Wiederverwendung nach Angabe des Auftraggebers zwischenzulagern.

Bauteile, die nach der Durchführung von Renovierungsmaßnahmen wieder ihren ursprünglichen Aufbau erhalten, z.B. Fachwerk, Holzbalkendecken und dergleichen, sind beim Abbruch in ihrem Aufbauschema zu fotografieren und zu dokumentieren. Diese Unterlagen sind dem Auftraggeber jeweils spätestens nach Abschluss der entsprechenden Abbrucharbeiten zu übergeben.

Bei der Entfernung von Putzflächen oder Teilen von diesen sind die Putzanschlüsse zu den zu erhaltenden Bauteilen, Durchbrüchen und dergleichen durch sauberes Beschneiden der Ränder herzustellen.

Werden bei den Arbeiten kontaminierte oder asbesthaltige Materialien angetroffen, so ist der Auftraggeber unverzüglich zu verständigen. Diese Verpflichtung gilt auch im Verdachtsfall.

Bauschutt ist über geschlossene Schuttrutschen abzuwerfen. Das direkte Abwerfen von nicht gestattet.

In bewohnten Gebieten dürfen nur schallarme Kompressoren (Schrauben- oder Rotationskompressoren) eingesetzt werden.

Beim Abbruch von Mineralfaserdämmstoffen sind Stäube zu vermeiden. Das Kehren ist untersagt. Für eine ausreichende Bindung durch Feuchtigkeit ist zu sorgen.

Das Lagern von Druckgasflaschen in Kellerräumen, Treppenhäusern, Durchgängen und Durchfahrten ist untersagt. Bei Arbeiten mit brennbaren Gasen muss ein Feuerlöscher, tragbar, nach DIN EN 3 vorhanden sein

Vor Brennschneidarbeiten an Steig- und Falleitungen muss sich der Auftragnehmer wegen der Gefahr ablaufender Schweißperlen über Verlauf und Zustand der Leitungen informieren.

Bei Brennschneidarbeiten oder sonstigen funkenerzeugenden Arbeiten, z.B. auch Trennarbeiten mit Trennscheiben, in der Nähe von Bauteilen der Baustoffklasse B2 bzw. B3 nach DIN 4102 Teil 1 sind geeignete Brandschutzmaßnahmen vom Auftragnehmer zu treffen.

Bei funkenerzeugenden Arbeiten, z.B. Trennarbeiten mit Trennscheiben und Brennschneidarbeiten, in der Nähe zu erhaltener Bauteile sind Glasflächen, glasierte Keramikoberflächen und andere durch den Funkenflug gefährdete Oberflächen abzudecken.

Zur Abwicklung des Bauvorhabens ist die Zusammenarbeit mit anderen Gewerkerken erforderlich. Deshalb sind in Absprache

Leistungsverzeichnis Kurz- und Langtext

Projekt: 17182
LV: 160

Pichelsdorfer Straße 121
Zimmererarbeiten Remise

Währung: EUR

mit der Bauleitung die technischen Bedingungen und Zeitabläufe der betroffenen Roh- und Ausbaugewerke zu beachten.

Fertiggestellte Bereiche sind dem nachfolgenden Gewerk besenrein zur Verfügung zu stellen.

Der Auftragnehmer hat die erforderlichen Maßnahmen zum Schutz vor Winterschäden zu treffen. Dazu gehört auch ggf. die W ggf. erforderliche Kontrolle der Baustelle, insbesondere der Schutz der Messeinrichtungen unabhängig von deren Rechtsträgerschaft.

Weil die Lage vorhandener Leitungen, Kabel, Dräne, Kanäle, Vermarkungen, Hindernisse und sonstiger Hindernisse vor der Ausführung der Arbeiten nicht angegebene werden kann, hat der Auftragnehmer das Vorhandensein und die Lage entsprechend Abschnitt 3 der ATV zu erkunden.

Verkehrssicherung

Gefahrbereiche bei Abbrucharbeiten im Umfeld der Baustelle sind abzusperren und zu kennzeichnen.

Die Verkehrssicherungspflicht obliegt dem Auftragnehmer während der Dauer der Erfüllung seines Auftrages. Sie umfasst den unmittelbaren Arbeitsbereich sowie die Ausschilderung - auch von Umleitungen - nach Abstimmung mit den zuständigen Behörden.

Der Auftragnehmer hat einen Verantwortlichen für die Verkehrssicherung mit Angabe der Eignung und Qualifikation zu benennen.

Zur Verkehrssicherung der Baustelle gehört auch die laufende Kontrolle der Sicherheitseinrichtungen. Die zeitlichen Abstände der Kontrollen richten sich nach den örtlichen Gegebenheiten.

Verkehrsbeschränkungen, die nur während der Arbeitszeit notwendig sind, müssen in der übrigen Zeit hobaufgehoben werden (Beseitigen oder Ungültigmachen von Verkehrszeichen)

Es sind maximal drei Schilder oder zwei Vorschriftszeichen an einem Pfosten zulässig.

Verkehrs- und Streckenverbote sollen möglichst nur in Kombination mit Gefahrenzeichen aufgestellt werden, damit das Aufstellen von Zeichen zur Beendigung des Streckenverbotes (Zeichen 278 bis 282 StVO) vermieden werden kann.

Freistehende oder nicht gesicherte Batterien für Warnleuchten sind nicht zulässig.

Transportable Lichtsignalanlagen müssen die gleiche verkehrstechnische Sicherheit wie stationäre Anlagen aufweisen.

Vor dem rechtzeitigen Aufstellen von Schildbeschilderungen für Halteverbote sind aus Beweisgründen die Kennzeichen der im

Leistungsverzeichnis Kurz- und Langtext

Projekt: 17182
LV: 160

Pichelsdorfer Straße 121
Zimmererarbeiten Remise

Währung: EUR

Bereich parkenden Fahrzeuge zu protokollieren.

Aufgrabungen, Baugruben und Gräben im Bereich von Flächensicherungen des Fahrzeugverkehrs sind in ausreichendem Abstand zu sichern.

Rot-weiße Warnbänder (Flutterbänder) dürfen nur als zusätzliche optische Sicherung und nur außerhalb von Fahrbahnen im öffentlichen Raum angebracht werden.

Sonstige Angaben

Der Auftragnehmer hat dafür Sorge zu tragen, dass während der Ausführung seiner Leistungen immer mindestens ein fließend deutsch sprechender Mitarbeiter seiner Firma auf der Baustelle anwesend ist.

Zu den auf der Baustelle halvorzuhaltenden Ausführungsunterlagen zählt neben den Ausführungsplänen auch eine Ausfertigung dieser Leistungsbeschreibung.

Die vom Auftragnehmer verwendeten Ausführungsunterlagen müssen den Freigabevermerk des Auftraggebers oder des Architekten tragen. Durch Übergabe neuer Unterlagen ungültig gewordene Unterlagen sind vom Auftragnehmer entsprechend zu kennzeichnen und aufzubewahren. Nicht freigegebene Unterlagen dürfen nicht verwendet werden.

Zimmer- und Holzbauarbeiten

Mitgeltende Normen und Regeln

Es gelten die Allgemeinen Technischen Vertragsbedingungen ATV DIN 18334 mit Berücksichtigung der zum Vertragsschluss gültigen Fassung einschl. der Änderungen entsprechender Normen und Regeln, Berichtigungen und Beiblätter.

Soweit in der Leistungsbeschreibung auf Technische Spezifikationen, z. B. nationale Normen, mit denen Europäische Normen umgesetzt werden, europäische technische Zulassungen, gemeinsame technische Spezifikationen, internationale Normen, Bezug genommen wird, werden auch ohne den ausdrücklichen Zusatz: "oder gleichwertig?", immer gleichwertige Technische Spezifikationen in Bezug genommen.

DIN 436
Scheiben, viereckig, vorwiegend für Holzkonstruktionen

DIN 440
Scheiben mit Vierkantloch, vorwiegend für Holzkonstruktion

DIN 603
Flachrundschrauben mit Vierkantansatz

DIN 1478
Spannschlossmuttern aus Stahlrohr oder Rundstahl

Leistungsverzeichnis Kurz- und Langtext

Projekt: 17182
LV: 160

Pichelsdorfer Straße 121
Zimmererarbeiten Remise

Währung: EUR

DIN 1479
Sechskant-Spannschlossmuttern

DIN 1480
Spannschlossmuttern, geschmiedet (offene Form)

DIN 4102
Normenreihe: Brandverhalten von Baustoffen und Bauteilen

DIN 18069
Tragbolzentreppen für Wohngebäude; Bemessung und Ausführung

DIN 18100
Türen; Wandöffnungen für Türen; Maße entsprechend DIN 4172

DIN 18542
Abdichten von Außenwandfugen mit imprägnierten Fugendichtungsbändern aus Schaumkunststoff - Imprägnierte Fugendichtungsbänder - Anforderungen und Prüfung

DIN 52270
Prüfung von Mineralwolle-Dämmstoffen - Begriffe, Lieferformen, Lieferarten

DIN 68126-1
Profilbretter mit Schattennut - Maße

DIN 68128
Balkonbretter

DIN 68364
Kennwerte von Holzarten - Rohdichte, Elastizitätsmodul und Festigkeiten

DIN EN 316
Holzfaserplatten - Definition, Klassifizierung und Kurzzeichen

DIN EN 335-1
Dauerhaftigkeit von Holz und Holzprodukten - Definition der Gebrauchsklassen - Teil 1: Allgemeines

DIN EN 335-2
Dauerhaftigkeit von Holz und Holzprodukten - Definition der Gebrauchsklassen - Teil 2: Anwendung bei Vollholz

DIN EN 350-1
Dauerhaftigkeit von Holz und Holzprodukten - Natürliche Dauerhaftigkeit von Vollholz - Teil 1: Grundsätze für die Prüfung und Klassifikation der natürlichen Dauerhaftigkeit von Holz

DIN EN 350-2
Dauerhaftigkeit von Holz und Holzprodukten - Natürliche Dauerhaftigkeit von Vollholz - Teil 2: Leitfaden für die natürliche Dauerhaftigkeit und Tränkbarkeit von ausgewählten Holzarten von besonderer Bedeutung in Europa

DIN EN 351-1
Dauerhaftigkeit von Holz und Holzprodukten - mit

Leistungsverzeichnis Kurz- und Langtext

Projekt: 17182
LV: 160

Pichelsdorfer Straße 121
Zimmererarbeiten Remise

Währung: EUR

Holzschutzmitteln behandeltes Vollholz - Teil 1: Klassifizierung der Schutzmitteleindringung und -aufnahme

DIN EN 384

Bauholz für tragende Zwecke - Bestimmung charakteristischer Werte für mechanische Eigenschaften und Rohdichte

DIN EN 460

Dauerhaftigkeit von Holz und Holzprodukten - Natürliche Dauerhaftigkeit von Vollholz - Leitfaden für die Anforderungen an die Dauerhaftigkeit von Holz für die Anwendung in den Gefährdungsklassen

DIN EN 822

Wärmedämmstoffe für das Bauwesen - Bestimmung der Länge und Breite

DIN EN 823

Wärmedämmstoffe für das Bauwesen - Bestimmung der Dicke

DIN EN 824

Wärmedämmstoffe für das Bauwesen; Bestimmung der Rechtwinkligkeit

DIN EN 826

Wärmedämmstoffe für das Bauwesen - Bestimmung des Verhaltens bei Druckbeanspruchung

DIN EN 844

Normenreihe : Rund- und Schnittholz - Terminologie

DIN EN 912

Holzverbindungsmitel - Spezifikationen für Dübel besonderer Bauart für Holz

DIN EN 1194

Holzbauwerke - Brettschichtholz - Festigkeitsklassen und Bestimmung charakteristischer Werte

DIN EN 1313-1

Rund- und Schnittholz - Zulässige Abweichungen und Vorzugsmaße - Teil 1: Nadelschnittholz

DIN EN 1313-2

Rund- und Schnittholz - Zulässige Abweichungen und Vorzugsmaße - Teil 2: Laubschnittholz

DIN EN 1315

Dimensions-Sortierung von Rundholz

DIN EN 1316

Normenreihe: Laub-Rundholz; Qualitätssortierung

DIN EN 1380

Holzbauwerke - Prüfverfahren - Tragende Verbindungen mit Nägeln, Schrauben, Stabd¹/₄beln und Bolzen

DIN EN 1602

Wärmedämmstoffe für das Bauwesen - Bestimmung der

Leistungsverzeichnis Kurz- und Langtext

Projekt: 17182
LV: 160

Pichelsdorfer Straße 121
Zimmererarbeiten Remise

Währung: EUR

Rohdichte

DIN EN 1607

Wärmedämmstoffe für das Bauwesen - Bestimmung der Zugfestigkeit senkrecht zur Plattenebene

DIN EN 1991-1-1

Eurocode 1: Einwirkungen auf Tragwerke - Teil 1-1: Allgemeine Einwirkungen auf Tragwerke - Wichten, Eigengewicht und Nutzlasten im Hochbau

DIN EN 1991-1-1/NA

Nationaler Anhang - National festgelegte Parameter - Eurocode 1: Einwirkungen auf Tragwerke - Teil 1-1: Allgemeine Einwirkungen auf Tragwerke - Wichten, Eigengewicht und Nutzlasten im Hochbau

DIN EN 1991-1-2

Eurocode 1: Einwirkungen auf Tragwerke - Teil 1-2: Allgemeine Einwirkungen - Brandeinwirkungen auf Tragwerke

DIN EN 1991-1-2/NA

Nationaler Anhang - National festgelegte Parameter - Eurocode 1: Einwirkungen auf Tragwerke - Teil 1-2: Allgemeine Einwirkungen - Brandeinwirkungen auf Tragwerke

DIN EN 1991-1-3

Eurocode 1: Einwirkungen auf Tragwerke - Teil 1-3: Allgemeine Einwirkungen, Schneelasten

DIN EN 1991-1-3/NA

Nationaler Anhang - National festgelegte Parameter - Eurocode 1: Einwirkungen auf Tragwerke - Teil 1-3: Allgemeine Einwirkungen, Schneelasten

DIN EN 1991-1-4

Eurocode 1: Einwirkungen auf Tragwerke - Teil 1-4: Allgemeine Einwirkungen - Windlasten

DIN EN 1991-1-4/NA

Nationaler Anhang - National festgelegte Parameter - Eurocode 1: Einwirkungen auf Tragwerke - Teil 1-4: Allgemeine Einwirkungen - Windlasten

DIN EN 1991-1-6

Eurocode 1: Einwirkungen auf Tragwerke - Teil 1-6: Allgemeine Einwirkungen, Einwirkungen während der Bauausführung

DIN EN 1991-1-6/NA

Nationaler Anhang - National festgelegte Parameter - Eurocode 1: Einwirkungen auf Tragwerke - Teil 1-6: Allgemeine Einwirkungen, Einwirkungen während der Bauausführung

DIN EN 1991-1-7

Eurocode 1: Einwirkungen auf Tragwerke - Teil 1-7: Allgemeine Einwirkungen - Außergewöhnliche Einwirkungen

DIN EN 1991-1-7/NA

Nationaler Anhang - National festgelegte Parameter - Eurocode

Leistungsverzeichnis Kurz- und Langtext

Projekt: 17182
LV: 160

Pichelsdorfer Straße 121
Zimmererarbeiten Remise

Währung: EUR

1: Einwirkungen auf Tragwerke - Teil 1-7: Allgemeine Einwirkungen - Außergewöhnliche Einwirkungen

DIN EN 1991-2
Eurocode 1: Einwirkungen auf Tragwerke - Teil 2: Verkehrslasten auf Brücken

DIN EN 1991-2/NA
Nationaler Anhang - National festgelegte Parameter - Eurocode 1: Einwirkungen auf Tragwerke - Teil 2: Verkehrslasten auf Brücken

DIN EN 1995-1-1
Eurocode 5: Bemessung und Konstruktion von Holzbauten - Teil 1-1: Allgemeines - Allgemeine Regeln und Regeln für den Hochbau

DIN EN 1995-1-1/NA
Nationaler Anhang - National festgelegte Parameter - Eurocode 5: Bemessung und Konstruktion von Holzbauten - Teil 1-1: Allgemeines - Allgemeine Regeln und Regeln für den Hochbau

DIN EN 1995-1-2
Eurocode 5: Bemessung und Konstruktion von Holzbauten - Teil 1-2: Allgemeine Regeln - Tragwerksbemessung für den Brandfall

DIN EN 1995-2
Eurocode 5: Bemessung und Konstruktion von Holzbauten - Teil 2: Brücken

DIN EN 1995-2/NA
Nationaler Anhang - National festgelegte Parameter - Eurocode 5: Bemessung und Konstruktion von Holzbauten - Teil 2: Brücken

DIN EN 12089
Wärmedämmstoffe für das Bauwesen - Bestimmung des Verhaltens bei Biegebeanspruchung

DIN EN 13810-1
Holzwerkstoffe - Schwimmend verlegte Fußböden - Teil 1: Leistungsspezifikationen und Anforderungen

DIN EN 14081-1
Holzbauwerke - Nach Festigkeit sortiertes Bauholz für tragende Zwecke mit rechteckigem Querschnitt - Teil 1: Allgemeine Anforderungen

DIN EN 14250
Holzbauwerke - Produktanforderungen an vorgefertigte tragende Bauteile mit Nagelplattenverbindungen

DIN EN 14322
Holzwerkstoffe - Melaminbeschichtete Platten zur Verwendung im Innenbereich - Definition, Anforderungen und Klassifizierung

DIN EN 14519
Innen- und Außenbekleidungen aus massivem Nadelholz - Profilholz mit Nut und Feder

Leistungsverzeichnis Kurz- und Langtext

Projekt: 17182
LV: 160

Pichelsdorfer Straße 121
Zimmererarbeiten Remise

Währung: EUR

VDI 3755
Schalldämmung und Schallabsorption abgehängter Unterdecken

BG Bau Fachinfo Prävention
Umgang mit Mineralwolle-Dämmstoffen

IVD-Merkblatt Nr. 9:
Spritzbare Dichtstoffe in der Anschlussfuge für Fenster und
Außentüren
Herausgeber: Industrieverband Dichtstoffe e.V. (IVD)

D-MIVD-Merkblatt Nr. 12:
Die Überstreichbarkeit von bewegungsausgleichenden
Dichtstoffen im Hochbau
Herausgeber: Industrieverband Dichtstoffe e.V. (IVD)

IVD-Merkblatt Nr. 20:
Fugenabdichtung an Holzbauteilen und Holzwerkstoffen
und Herausgeber: Industrieverband Dichtstoffe e.V. (IVD)

Merkblatt Nr. 5
Bäder und Feuchträme im Holzbau und Trockenbau
Herausgeber: Bundesverband der Gipsindustrie e.V.,
Industriegruppe Gipsplatten

RAL-GZ 402
Blockhausbau - Gütesicherung

RAL-GZ 411
Imprägnierte Holzbaulemente - Gütesicherung

RAL-GZ 422
Holzhausbau - Gütesicherung

RAL-GZ 428
Recyclingholz - Gütesicherung

RAL-GZ 830
Holzschutzmittel - Gütesicherung

VdS 2021
Baustellen
Herausgeber: VdS Schadenverhütung, Köln

Angaben zu Stoffen und Bauteilen

Bei brandschutztechnischen Anforderungen sind die amtlichen
Nachweise (Prüfzeugnis oder Prüfbescheid oder allgemeine
bauaufsichtliche Zulassung) der Bauleitung zu übergeben.

Bei nicht genormten Stoffen und Bauteilen sind, soweit
erforderlich, die bauaufsichtlichen Zulassungen der Bauleitung
zu übergeben

Klebstoffe müssen so beschaffen sein, dass durch sie eine feste
und dauerhafte Verbindung erreicht wird. Sie dürfen die zu
klebenden Materialien nicht negativ beeinflussen und nach der
Verarbeitung keine Belästigung durch Geruch hervorrufen.

Leistungsverzeichnis Kurz- und Langtext

Projekt: 17182
LV: 160

Pichelsdorfer Straße 121
Zimmererarbeiten Remise

Währung: EUR

Angaben zur Ausführung

Allgemeines

Vor der Durchführung von Stemm-, Bohr- und Einsetzarbeiten an Estrichen sowie geputzten Wänden und Decken sind Leitungen mit einem Suchgerät zu orten.

Späne vom Bohren und Fräsen sowie Reste von Schleifstaub sind sofort von den bearbeiteten Teilen zu entfernen.

Der Auftragnehmer hat sich beim Befestigen von Bauteilen an Vorsatzschalen zu vergewissern, dass durch die Befestigungsmittel keine Beschädigungen nicht sichtbarer Leitungen und Rohre entstehen.

Bei Schleifarbeiten im Trockenverfahren sind Absauggeräte zu verwenden.

Befestigungselemente, die im Ausnahmefall Flächendichtungen durchdringen, sind mit auf das Dichtungsmaterial abgestimmten Abdichtungsstoffen (i.d.R. ohne Lösungsmittel) abzudichten. Im Zweifel ist Rücksprache mit der Bauleitung erforderlich.

Beim Einbau von Holzspanplatten auf alten Dielenböden ist auf einen ausreichenden Randabstand zwischen Fußboden und Wand zu achten. Er soll 2 mm je m Raumtiefe betragen, mindestens jedoch 10 mm. Die Lüftung der vorhandenen Holzbal 10kendecke muss in jedem Gefach garantiert sein

Beschädigungen an Dampfsperr- oder Dampfbremsschichten oder an luftdichten Schichten sind, wenn diese Schichten zum Leistungsumfang des Auftragnehmers zählen, vor dem Abdecken mit nachfolgenden Bauteilen dauerhaft und materialgerecht zu schließen; wenn diese Schichten zum Leistungsumfang eines anderen Auftragnehmeyers zÄählen, ist mit deyr Bauleitung zu klÄären, wer die Schäden beseitigen soll. In beiden Fällen ist vor dem Abdecken mit nachfolgenden Bauteilen der Bauleitung die Überprüfung der Schadensbehebung zu ermöglichen.

Als Gefahrstoffe nach der Gefahrstoffverordnung einzuordnende Anstrichstoffe und Lösungsmittel dürfen grundsätzlich nur in Originalgebinden auf der Baustelle verarbeitet werden. Ist eine Umfüllung nicht zu vermeiden, müssen die Behälter wie das Originalgebinde gekennzeichnet sein. Über den Verbleib von Reststoffen kann die Bauleitung einen Nachweis verlangen.

Alle Maße sind vor der Ausführung am Bau zu überprüfen, sofern keine Detailzeichnungen mit verbindlichen Maßangaben vorliegen

Die abgebundenen Dachteile sowie der fertige Dachstuhl sind vom Statiker abzunehmen. Hierüber ist ein Abnahme-Protokoll zu erstellen und in dreifacher Ausfertigung dem Auftraggeber auszuhändigen.

Wenn bei Umbauarbeiten nicht den Plänen oder der

Leistungsverzeichnis Kurz- und Langtext

Projekt: 17182
LV: 160

Pichelsdorfer Straße 121
Zimmererarbeiten Remise

Währung: EUR

Ausschreibung recentsprechende Bedingungen oder Umstände auftreten oder Holzschädigungen vorgefunden werden, ist umgehend die Bauleitung zu verständigen.

Holzteile, die auf Bauteilen aus Beton oder Mauerwerk aufliegen, sind mit einer Lage unbesandeter Bitumenpappe oder gleichwertigem Material von diesem zu trennen.

Kanten von sichtbar bleibenden gehobelten Hölzern im Außenbereich sind leicht zu brechen.

Klammerverbindungen - auch mit Holzwerkstoffplatten - dürfen nur mit speziellen Geräten hergestellt werden; das Einschlagen mit dem Hammer ist unzulässig.

Dämmungen

Beim Umgang mit Mineralfaserdämmstoffen sind die Regeln der BGBau Fachinfo Prävention Mineralwolle-Dämmstoffe zu beachten.

Bei der Ausführung von Bauteilen und Anschlüssen, die der Herstellung der Luftdichtheit des Gebäudes dienen, ist davon auszugehen, dass vor oder bei der Abnahme der Leistungen durch den Auftraggeber oder eine von ihm beauftragte Fachkraft eine Prüfung der Luftdichtheit durch einen Blowerdoor-Test durchgeführt wird.

Holzschutz

Bei tragenden und/oder aussteifenden Bauteilen der Gefährdungsklasse 0 nach DIN 68800-3 sowie allen sonstigen Bauteilen, insbesondere in ständig oder zeitweise von Menschen genutzten Räumen, sind keine vorbeugenden chemischen Holzschutzmittel anzuwenden.

Balkenköpfe und andere Bauteile aus Holz, die in Mauerwerk einbinden, sind mit einem chemischen Holzschutz nach DIN 68800-3 zu versehen.

Dem Auftraggeber ist die Bescheinigung nach Abschnitt 10.1 DIN 68800-3 zu übergeben.

Die Kennzeichnung behandelten Holzes nach Abschnitt 10.2 DIN 68800-3 ist so anzubringen, dass es auch nach dem Einbau der Hölzer noch sichtbar ist. Bei sichtbar bleibenden Hölzern ist zuvor mit der Bauleitung die Stelle der Anbringung abzustimmen.

Die Verträglichkeit zu vorhandenen Schutzmitteln bzw. verbleibenden Anstrichen ist zu prüfen.

Dem Auftraggeber ist anzugeben, welche Einschränkungen bei zu erwartender malermäßiger Behandlung der Bauteile zu beachten sind.

Verkehrssicherung

Ist der Auftragnehmer mit der Verkehrssicherung der Baustelle beauftragt, so gehört dazu auch die laufende Ko Bantrolle der

Leistungsverzeichnis Kurz- und Langtext

Projekt: 17182
LV: 160

Pichelsdorfer Straße 121
Zimmererarbeiten Remise

Währung: EUR

Sicherungseinrichtungen. Die zeitlichen AbstÄnde der Kontrollen richten sich nach den Ärtlichen Gegebenheiten.

Sonstige Angaben

Der Auftragnehmer hat dafür Sorge zu tragen, dass während der Ausführung seiner Leistungen immer mindestens ein fließend deutsch sprechender Mitarbeiter seiner Firma auf der Baustelle anwesend ist.

Zu den auf der Baustelle vorzuhaltenden Ausführungsunterlagen zählt neben den Ausführungsplänen auch eine Ausfertigung dieser Leistungsbeschreibung.

Die vom Auftragnehmer verwendeten Ausführungsunterlagen müssen den Freigabevermerk des Auftraggebers oder des Architekten tragen. Durch Übergabe neuer Unterlagen ungültig gewordene Unterlagen sind vom Auftragnehmer entsprechend zu kennzeichnen und aufzubewahren. Nicht freigegebene Unterlagen dürfen nicht verwendet werden.

Leistungsverzeichnis Kurz- und Langtext

Projekt: 17182
LV: 160

Pichelsdorfer Straße 121
Zimmererarbeiten Remise

Währung: EUR

Ordnungszahl	Leistungsbeschreibung	Menge ME	Einheitspreis	Gesamtbetrag
--------------	-----------------------	----------	---------------	--------------

Das Wohn- und gewerbeobjekt an der Pichelsdorfer Straße 121 (Mischgebiet) besteht aus einem 4-geschossigen unterkellerten Vorderhaus (Bestand) mit einer Durchfahrt von der Pichelsdorfer Straße in den Innenhof 1, zwei anschließende Seitenflügel (Bestand) mit einer Durchfahrt im EG in den Innenhof 2 und einer 2 geschossigen leerstehenden Gewerberemise (Bestand).

Bei der geplanten Baumaßnahme handelt es sich um den Umbau der Remise mit gleichzeitiger Nutzungsänderung. Das Gebäude soll saniert und zu 2 WE umgebaut werden. Die Erschließung ist über die Pichelsdorfer durch die oben genannten Hofdurchfahrten gegeben.

Hinweis: Aufgrund der Lage des Objektes muss der Materialtransport von der Pichelsdorferstraße bis zur Baustelle zu Fuß erfolgen. Abstand von der Pichelsdorfer Str. bis zum Objekt: 76 m

Durchfahrt 1 Abmessung:

Breite : 2,47 m

Länge : 13,00 m

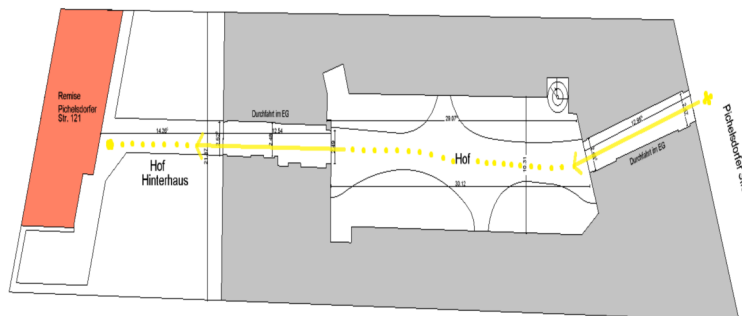
Höhe : ca. 3,50 m

Durchfahrt 2 Abmessung:

Breite : 2,48 m

Länge : 12,50 m

Höhe : ca. 3,50 m



Leistungsverzeichnis Kurz- und Langtext

Projekt: 17182 Pichelsdorfer Straße 121
LV: 160 Zimmererarbeiten Remise Währung: EUR

Ordnungszahl	Leistungsbeschreibung	Menge ME	Einheitspreis	Gesamtbetrag
--------------	-----------------------	----------	---------------	--------------

A) ALLGEMEINE VORBEMERKUNGEN

=====

A1) ALLGEMEINES

Dem Leistungsverzeichnis liegen die "Zusätzliche Vertragsbedingungen für die Ausführung von Bauleistungen (Z-VOB/B)" der Covivio Immobilien GmbH in der aktuellen Fassung zugrunde.

Für sich auf dieses Leistungsverzeichnis beziehende Beauftragungen gelten die Vertragsbedingungen in jedem Einzelfall als vereinbart. Sofern zukünftig als Ersatz für die aktuell gültigen Z-VOB/B mit dem Auftragnehmer (AN) neue Z-VOB/B vereinbart werden, gelten für nach Gültigkeitsbeginn die neuen Z-VOB/B beauftragte Leistungen ausschließlich die neuen Z-VOB/B.

Für nach diesem Einheitspreisabkommen ausgeführte Leistungen gelten, ergänzend zur den jeweiligen Leistungsbeschreibungen der einzelnen Positionen, bei evtl. Widersprüchen in nachfolgend genannter Reihenfolge, folgende Bedingungen:

1. diese "Allgemeine Vorbemerkungen" (A),
2. die sich anschließenden "Allgemeine technische Vorbemerkungen" (B),
3. die sich anschließenden "Besondere technische Vorbemerkungen" (für dieses Gewerk) (C),
4. die "Zusätzliche Vertragsbedingungen für die Ausführung von Bauleistungen Z-VOB/B",
5. Baustellenordnung der Covivio Immobilien GmbH in der jeweils gültigen Fassung.

Mit Erhalt der Bestellung erklärt der Auftragnehmer, dass von ihm sämtliche gesetzlichen, behördlichen und berufenossenschaftlichen Auflagen erfüllt werden, die zur Ausführung der Leistungen erforderlich sind.

Es dürfen nur solche Materialien verwendet werden, über die der Auftragnehmer das uneingeschränkte Eigentumsrecht besitzt und die vollkommen frei von Rechten Dritter sind.

Für die Ausführung der Arbeiten ist Fachpersonal in ausreichender Zahl einzusetzen. Hierbei ist darauf zu achten, dass für die Ausführung sämtlicher Arbeiten unsere Baustellenordnung in der jeweils gültigen Fassung zu beachten ist, die dem ausführenden Fachpersonal in geeigneter Form zur Kenntnis zu geben ist.

Der Einsatz von Subunternehmern ist lediglich in schriftlicher Absprache mit dem Auftraggeber erlaubt.

A2) KUNDENDIENST

Leistungsverzeichnis Kurz- und Langtext

Projekt: 17182 Pichelsdorfer Straße 121
LV: 160 Zimmererarbeiten Remise Währung: EUR

Ordnungszahl	Leistungsbeschreibung	Menge ME	Einheitspreis	Gesamtbetrag
--------------	-----------------------	----------	---------------	--------------

Die Arbeiten werden z. T. in bewohnten Häusern ausgeführt.

Der Auftraggeber (AG) erwartet vom AN tatkräftige Unterstützung bei den Bemühungen, berechtigten Mieterwünschen zu entsprechen. Dazu gehören insbesondere folgende Verpflichtungen:

- 1) Alle Handwerker/Mitarbeiter des AN haben die Verpflichtung, Kunden (Mieter) höflich und hilfsbereit zu begegnen. In Gesprächen mit den Mietern ist das Bemühen von Covivio Immobilien, um einen verbesserten Kundendienst herauszustellen.
- 2) Die Mieter sind rechtzeitig vor Durchführung der Reparaturarbeiten zu verständigen, ggf. durch Aushang im Treppenhaus oder auch individuelle Terminvereinbarung mit dem einzelnen Mieter.
- 3) Reparaturen sind sofort, spätestens innerhalb von 2 Arbeitstagen nach Beauftragung, durchzuführen. Sofern die Frist aus Gründen, die der AN nicht zu vertreten hat, nicht einzuhalten ist, ist der AG unverzüglich zu unterrichten.
- 4) Möbel und sonstiges Mietereigentum, Bodenflächen und angrenzende Bauteile etc. im Bereich der auszuführenden Arbeiten sind durch Folie, evtl. Schalttafeln oder Ähnliches zu schützen.

A3) PREISE

Soweit und sobald Überschreitungen absehbar sind, ist hierüber der Abteilung Einkauf des AG ein schriftliches Angebot einzureichen und eine gesonderte Vereinbarung zu treffen.

In den Einheitspreisen sind sämtliche Kosten, wie Lohn-, Material- und Nebenkosten enthalten, insbesondere auch:

- 1) Koordination / Terminabsprache(n) mit dem(den) Mieter(n) / Kundenbetreuer(n) / Bauleiter(n)
- 2) sämtliche Fahrt- und Transportkosten,
- 3) sämtliche tariflichen Zulagen wie z.B. Schmutz- und Staubzulagen, Zulagen für ekelerregende Arbeiten etc.,
- 4) die Gestellung, Vorhaltung und spurlose Entfernung aller erforderlichen Gerüste und Absperrungen (ggf. auch Warnschilder) bis zu einer Höhe der Arbeitsbühne von 2 m; die Mitbenutzung der Gerüste ist allen mit Reparaturarbeiten beschäftigten Firmen kostenlos zu gestatten,
- 5) Befestigungsmittel aller Art; Hilfsstoffe wie Nägel, Bindedraht und Kleinmaterial sowie alle Baustoffe, die zur kompletten Erstellung der Leistung erforderlich sind,

Leistungsverzeichnis Kurz- und Langtext

Projekt: 17182 Pichelsdorfer Straße 121
LV: 160 Zimmererarbeiten Remise Währung: EUR

Ordnungszahl	Leistungsbeschreibung	Menge ME	Einheitspreis	Gesamtbetrag
--------------	-----------------------	----------	---------------	--------------

6) die Abdeckung von Einrichtungsgegenständen zum Schutz vor Beschädigung und Verschmutzung

7) das, ggf. tägliche, Säubern der Arbeitsstelle; hierzu gehört auch die Beseitigung von Verunreinigungen des Treppenhauses und/oder der Hauszuwegungen,

8) der Ausbau und Abtransport sowie die ordnungsgemäße Entsorgung, einschließlich Kippgebühren, sämtlichen Bauschutts und aller alter, schadhafter Teile. Teile, für die sich der AG eine generelle oder einzelfallbezogene Prüfung vorbehalten hat, sind bis zu diesem Zeitpunkt, längstens jedoch für die Dauer von 10 Wochen, vom AN vorzuhalten und dürfen erst danach entsorgt werden.

9) Alle weiteren Nebenleistungen, die zur Erfüllung der in den Leistungspositionen beschriebenen Hauptleistungen, unter Beachtung aller einschlägigen Vorschriften, erforderlich sind, im EPA aber nicht gesondert aufgeführt sind.

Erforderliche Leistungen, die in den nachfolgenden Leistungspositionen nicht enthalten sind, sind als Nachtrag dem zuständigen Bauleiter vor Ausführung zur Genehmigung aufzugeben. Die Preise für derartige Zusatzleistungen sind auf der Kalkulationsbasis des Leistungsverzeichnisses zu kalkulieren. Diese Positionen sind so ausreichend und umfassend zu beschreiben, dass sowohl eine sachlich-fachliche als auch eine kalkulatorische Nachprüfung durch den Auftraggeber gewährleistet ist, hierzu gehört insbesondere die Angabe der verfahrenen Stunden.

Die Einheitspreise sind Nettopreise. Sie gelten zuzüglich der zum jeweiligen Leistungserbringungszeitpunkt gültigen Mehrwertsteuer.

A4) ABRECHNUNG

Maßgebend für die Abrechnung ist das nach Fertigstellung der Arbeiten durch den Auftragnehmer zu nehmende Aufmaß, sowie die Bestätigung des zuständigen Bauleiters, dass die Leistungen durchgeführt wurden.

Das testierte Aufmaß bzw. die Bestätigung ist vom Auftragnehmer mit der Schlussrechnung einzureichen.

Der Auftraggeber ist berechtigt, jederzeit ein gemeinsames Aufmaß zu verlangen.

A5) Nachhaltigkeit

Als eines der führenden Wohnungsunternehmen sehen wir uns mit unseren Partnern in der Verantwortung im Thema Nachhaltigkeit: Es ist unsere Pflicht, Wirtschaftlichkeit, Umweltverträglichkeit und Lebensqualität miteinander in Einklang zu bringen. Dazu gehört selbstverständlich auch, das Klima zu schützen, Ressourcen effizient zu nutzen und den Menschen ein angenehmes Lebensumfeld zu gestalten. Dazu

Leistungsverzeichnis Kurz- und Langtext

Projekt: 17182 Pichelsdorfer Straße 121
LV: 160 Zimmererarbeiten Remise Währung: EUR

Ordnungszahl	Leistungsbeschreibung	Menge ME	Einheitspreis	Gesamtbetrag
--------------	-----------------------	----------	---------------	--------------

möchten wir beitragen mit unserem Denken und Handeln, mit den verwendeten Produkten und Lösungen.
Dabei geben wir innerhalb unseres Leistungsverzeichnisses dementsprechend umweltverträgliche Produkte als Standard vor und verweisen auf die sachgemäße Handhabung und Entsorgung im Rahmen der von uns beauftragten Arbeiten.

A6) SONSTIGES

Die in diesen Bedingungen festgelegten Pflichten hat der AN jedem Dritten aufzuerlegen, dessen er sich zur Erfüllung dieser Pflichten bedient.

Das Leistungsverzeichnis darf weder ganz noch teilweise in irgendeiner Form Dritten entgeltlich oder unentgeltlich zugänglich gemacht werden.

B) ALLGEMEINE TECHNISCHE VORBEMERKUNGEN

=====

B1) ALLGEMEINES

Für Lieferung und Ausführung gelten neben dem Leistungsverzeichnis:

1. die neuesten DIN-Vorschriften, VDE- und VDI-Richtlinien
2. die Vorschriften der zuständigen Behörden (z.B. Bauaufsicht, Gewerbeaufsicht, Brandverhütung, TÜV, Berufsgenossenschaften und Versorgungsbetriebe,
3. die Bestimmungen der Gerüstbauordnung
4. Die Festlegungen des jeweiligen Werkstoffherstellers. Die Werkstoffe müssen den geforderten Bedingungen der Leistungsbeschreibung entsprechen.

B2) FACHSPEZIFISCHE NACHWEISE

Fachspezifische Nachweise, z. B. für den Umgang mit Asbest, PAK, und dergleichen, sind auf Anforderung des (AG) jederzeit und umgehend zu erbringen.

Bei wesentlichen Änderungen z. B. Ausscheiden eines befähigten Mitarbeiters oder Auslaufen eines befristeten Nachweises (z. B. Schweißnachweis) ist der AN verpflichtet, dies unverzüglich beim (AG) schriftlich anzuzeigen und ggf. angebotene Aufträge abzulehnen. Ebenso sind die jeweils gültigen Unfallverhütungsvorschriften zu beachten und unbedingt einzuhalten.

B3) GEBÄUDESCHÄDEN

Falls dem Auftragnehmer bei der Durchführung der Arbeiten

Leistungsverzeichnis Kurz- und Langtext

Projekt: 17182 Pichelsdorfer Straße 121
LV: 160 Zimmererarbeiten Remise Währung: EUR

Ordnungszahl	Leistungsbeschreibung	Menge ME	Einheitspreis	Gesamtbetrag
--------------	-----------------------	----------	---------------	--------------

weitere Gebäudeschäden bekannt werden (auch an anderen Gewerken), so hat er den zuständigen Bauleiter des Auftraggebers hierüber umgehend zu unterrichten.

B4) LAGER- UND ABSTELLFLÄCHEN

Die Errichtung von Lager- und Arbeitsplätzen ist mit der jeweiligen Bauleitung vorher abzustimmen.

Baustoffe und Bauteile dürfen nicht in den Treppenhäusern und/oder auf anderen Verkehrsflächen gelagert werden.

Bauschutt darf grundsätzlich nicht im Gebäude gelagert werden.

B5) BEDINGUNGEN FÜR DIE ENTSORGUNG VON ABFÄLLEN

Der Auftragnehmer ist verpflichtet, die beim Auftraggeber anfallenden Abfälle ordnungsgemäß und sofort zu entsorgen. Zu diesem Zweck hat er die einschlägigen Gesetze, Verordnungen und sonstigen öffentlich-rechtlichen Vorschriften z. B. das Kreislaufwirtschafts- und Abfallgesetz - einzuhalten. Eine Zwischenlagerung von Abfällen ist nicht gestattet.

Sollten die für den Transport und die Entsorgung erforderlichen Genehmigungen erlöschen, ist dies dem Auftraggeber unverzüglich schriftlich mitzuteilen. Mit Übernahme der Abfälle durch den Auftragnehmer gehen Eigentum, Gefahr, Verkehrssicherungspflicht und öffentlich-rechtliche Verantwortung auf diesen über.

Der Auftraggeber behält sich vor, zu prüfen, ob der Auftragnehmer seinen Pflichten nachgekommen ist. Hierzu kann der Auftraggeber Einsicht nehmen in die vom Auftragnehmer nach öffentlich-rechtlichen Vorschriften zu führenden Nachweisbücher und in den Genehmigungsbescheid der angefahrenen Abfallentsorgungsanlage, dessen Vorlage der Auftragnehmer zu bewirken hat.

Der Auftragnehmer hat zur Abdeckung aller - sowohl seiner als auch die des Auftraggebers sich aus der Abfallbeseitigung ergebenden Haftungsrisiken unter Einschluss des Gewässerschäden-Haftungsrisikos - auf seine Kosten eine Haftpflichtversicherung in ausreichender Höhe für Personen-, Sach- und Vermögensschäden abzuschließen und dem Auftraggeber den Abschluss auf Verlangen nachzuweisen. Diese Regelung lässt die Haftung des Auftragnehmers unberührt.

B6) BAUSTOFFE UND EINBAUTEILE

Sämtliche Baustoffe und Einbauteile müssen hinsichtlich ihrer Art und ihrer Verarbeitung den bei Ausführung aktuellen DIN-Vorschriften und sonstigen anerkannten bautechnischen Richtlinien entsprechen. In der Regel sind gütegeschützte Baustoffe und Einbauteile zu verwenden. Der Auftraggeber kann einen Gütenachweis für diese Materialien verlangen.

Leistungsverzeichnis Kurz- und Langtext

Projekt: 17182 Pichelsdorfer Straße 121
LV: 160 Zimmererarbeiten Remise Währung: EUR

Ordnungszahl	Leistungsbeschreibung	Menge ME	Einheitspreis	Gesamtbetrag
--------------	-----------------------	----------	---------------	--------------

Wenn nicht gütegeschützte Baustoffe oder Einbauteile angeboten oder eingebaut werden, hat der Auftragnehmer auf seine Kosten den Gütenachweis zu erbringen. Der Auftraggeber ist berechtigt, die Verwendung nicht normengerechter oder ungeeignet erscheinender Materialien abzulehnen. Der Auftraggeber ist in begründeten Fällen berechtigt, Materialproben zu entnehmen und prüfen zu lassen.

B7) SCHADSTOFFE. INSBESONDERE ASBEST

Bekanntlich wurde bis in die 1990er Jahre hinein Asbest als bevorzugter Baustoff bei Errichtung von Gebäuden verwendet. Asbest war nicht nur als Baustoff in Beton eingebunden. Er fand auch Verwendung z. B. in speziellen Klebern für Fliesen oder anderen Bodenbelägen oder in den zu verwendeten Bauteilen selbst.

Wir gehen davon aus, dass Ihnen als Handwerksfirma zwar grundsätzlich die abstrakte Gefahr einer Asbestkontamination bewusst ist, möchten Sie jedoch nochmals in Bezug auf den Umgang mit Asbest sensibilisieren.

Bei sämtlichen Arbeiten an Asbestprodukten, wie z. B. bohren, sägen, schneiden oder herausreißen, können Asbestfasern freigesetzt werden, die, bei ungesichertem Umgang, im schlimmsten Falle zu einer schweren Lungenerkrankung der tätigen Personen, also auch Ihren Mitarbeitern, führen können.

Aus diesem Grunde hat der Gesetzgeber auch gemäß TRGS 519 (Technische Regeln für Gefahrstoffe) verfügt, dass nur zugelassene Fachbetriebe, die über die entsprechende Sachkunde verfügen, asbesthaltige Materialien entfernen und entsorgen dürfen.

Bei sämtlichen Arbeiten ist daher immer kritisch zu prüfen, ob Bauteile Asbest enthalten könnten und im Verdachtsfall, vor Ausführung von Arbeiten, unsere Bauleitung zu Rate zu ziehen, um mögliche Gesundheitsgefährdungen Ihrer Mitarbeiter und unserer Mieter zu verhindern.

10. Baustelleneinrichtung

DIN276_08: 391

10.10 Baustelleneinrichtung

Baustelleneinrichtung
Einrichten, Vorhalten, Unterhalten und Räumen der Baustelle für die im nachfolgenden Leistungsverzeichnis beschriebenen Arbeiten.

Die Baustelleneinrichtung beinhaltet insbesondere alle erforderlichen Bauzäune sowie Absperrungen zur Verkehrssicherung, Förder- und Transportanlagen, Geräte, Werkzeuge, Mannschaftsunterkünfte, Lagerräume, Zufahrten, Toiletten, Wasser- und E-Zuleitungen zu den Verbraucherstellen, Schutz vor Unfallgefahren, Witterungseinflüssen sowie Diebstahl von Arbeitsgerät
Vorhaltezeit für die Dauer der Arbeiten

Leistungsverzeichnis Kurz- und Langtext

Projekt: 17182 Pichelsdorfer Straße 121
LV: 160 Zimmererarbeiten Remise **Währung: EUR**

Ordnungszahl	Leistungsbeschreibung	Menge ME	Einheitspreis	Gesamtbetrag
		1,000 psch		0,00
Summe 10.	Baustelleneinrichtung			0,00

Leistungsverzeichnis Kurz- und Langtext

Projekt: 17182 Pichelsdorfer Straße 121
 LV: 160 Zimmererarbeiten Remise Währung: EUR

Ordnungszahl	Leistungsbeschreibung	Menge ME	Einheitspreis	Gesamtbetrag
20. Vorbereitene Arbeiten/Abbrucharbeiten				
20.10	DIN276_08: 394 Dachstuhlhölzer komplett entfernen Dachkonstruktion (Pfosten, Kopfbänder, Sparren, Pfetten, Zangen, Windverbandshölzer, Wind-/Aussteifungsböcke, Aufschieblinge und Dachkastenschalung zsw.) in allen Teilen komplett entfernen je m ² Dachgeschoßgrundfläche abbrechen, abtransportieren und entsorgen Die statisch erforderlichen Abstützungsmaßnahmen sind einzukalkulieren. <u>Die Ausführung hat in enger Koordination mit den Gewerken Stahlbauarbeiten, Dachdeckerarbeiten, Zimmererarbeiten und Mauerarbeiten zu erfolgen.</u>	116,000 m2	0,00	0,00
20.20	*** Bedarfsposition ohne GB DIN276_08: 394 Holzbalkendecke ausbauen Holzbalkendecke in allen Teilen ausbauen, inkl. Bockrüstung Balkenquerschnitt : 14/26 cm Balkenabstand : 80- 90 cm, Deckenaufbau : Deckenbalken, Blindboden, Schüttung, Dielung und Rohrputzdecke den anfallenden Schutt herunter schaffen, abtransportieren und entsorgen. Deckendicke : ca. 30 cm Die statisch erforderlichen Abstützungsmaßnahmen sind einzukalkulieren.	1,000 m2	0,00	Nur Einh.-Pr.
20.30	Stakung ausbauen und entsorgen Stakung ausbauen und entsorgen Bestandsstakung ggf. einschl. Traglattung ausbauen, abtransportieren und entsorgen.	95,000 m2	0,00	0,00
20.40	DIN276_08: 394 Bestandschüttung, Decke ausbauen Bestandschüttung der Decke über EG ausbauen; Bauschutt entsorgen. Schichtdicke : ca. 13 cm Ausbauort : Decke über 1.OG	95,000 m2	0,00	0,00
20.50	DIN276_08: 394 Deckenputz, Schilfrohr u.Schalung,abbrech Deckenputz, Schilfrohr u.Schalung, abbrechen, abtransportieren und entsorgen, Bereich Dachschräge	95,000 m2	0,00	0,00

Leistungsverzeichnis Kurz- und Langtext

Projekt: 17182 Pichelsdorfer Straße 121
LV: 160 Zimmererarbeiten Remise Währung: EUR

Ordnungszahl	Leistungsbeschreibung	Menge ME	Einheitspreis	Gesamtbetrag
	Summe 20.		Vorbereitene Arbeiten/Abbruc...	0,00

Leistungsverzeichnis Kurz- und Langtext

Projekt: 17182 Pichelsdorfer Straße 121
 LV: 160 Zimmererarbeiten Remise Währung: EUR

Ordnungszahl	Leistungsbeschreibung	Menge ME	Einheitspreis	Gesamtbetrag
--------------	-----------------------	----------	---------------	--------------

30.	Holzbalkendecke			
------------	------------------------	--	--	--

DIN276_18: 395
 DIN276_08: 395

30.10 Pos. 4.1, Balkenverstärkung, 24/26 cm, einseitig

Verstärkung der Deckenbalken, einseitig, von nicht ausreichend tragfähigen, konstruktiven Balken und Balkenköpfen mit Kanthölzern und Bohlen wie folgt:

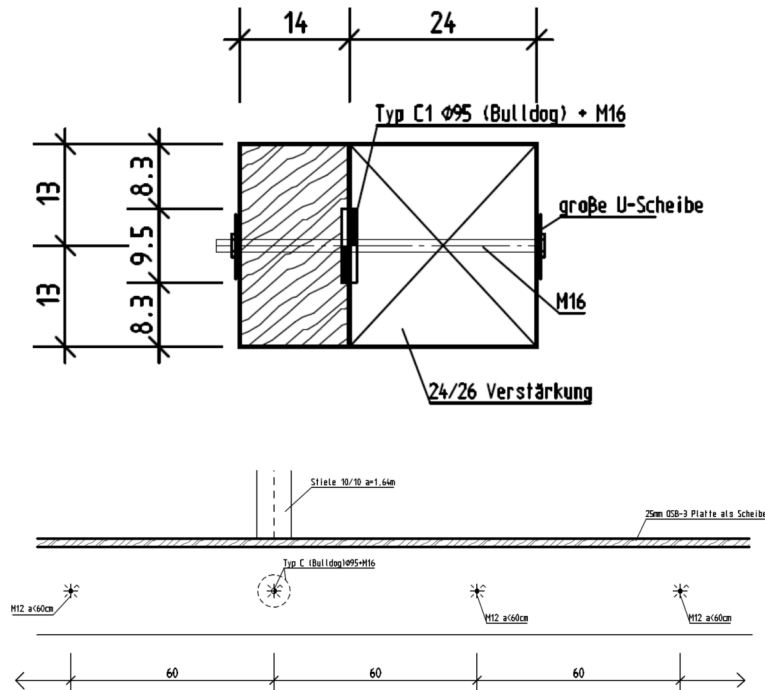
- Seitenfläche des Balkens zur Herstellung eines gleichmäßig breiten Restquerschnittes in Laschenlänge flächig bearbeiten und ausgleichen
- Vorbereiten des Mauerwerksauflagers
- seitliches, kraftschlüssiges Anlaschen eines Balken- bzw. Bohlenquerschnittes gemäß statischen Angaben, Pos. 4.1

Querschnitt Verstärkung: 240 x 260 mm
 Balkenquerschnitt : ca. 14/26 cm
 Holzart : Fichte / Tanne
 Verbindung : Dübel besonderer Bauart Typ C (BulAAldog) Ø95 + M16.

Verstärkungsabstand : ~ an jedem 2. Deckenbalken

(2x 0,82 =

Inkl. aller Anschlüsse und Auswehlungen. inkl. Kleinteile.



55,000 m

0,00

0,00

Leistungsverzeichnis Kurz- und Langtext

Projekt: 17182 Pichelsdorfer Straße 121 Währung: EUR
 LV: 160 Zimmererarbeiten Remise

Ordnungszahl	Leistungsbeschreibung	Menge ME	Einheitspreis	Gesamtbetrag
--------------	-----------------------	----------	---------------	--------------

DIN276_18: 395
 DIN276_08: 395

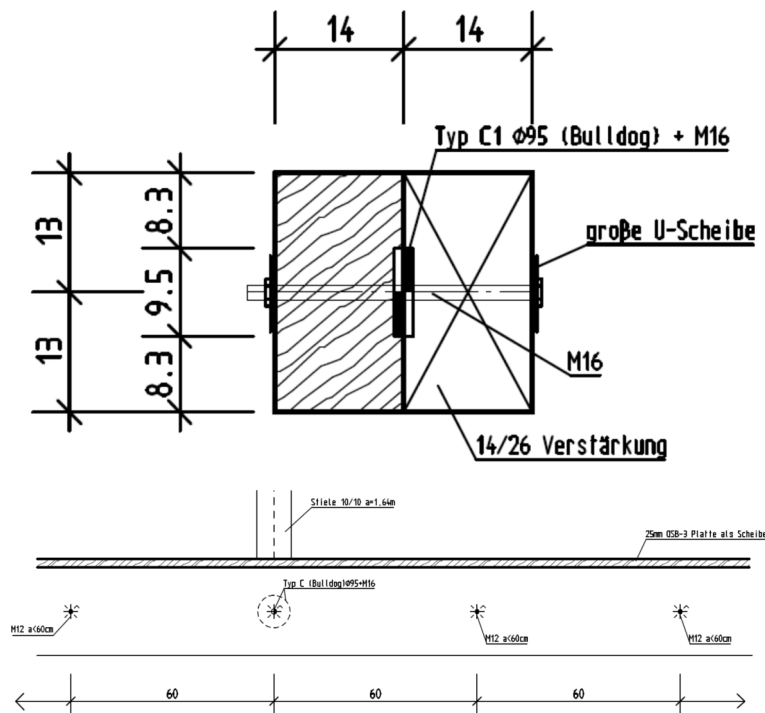
30.20 Pos. 4.3, Balkenverstärkung, 14/26 cm, einseitig

Verstärkung der Deckenbalken, einseitig, von nicht ausreichend tragfähigen, konstruktiven Balken und Balkenköpfen mit Kanthölzern und Bohlen wie folgt:

- Seitenfläche des Balkens zur Herstellung eines gleichmäßig breiten Restquerschnittes in Laschenlänge flächig bearbeiten und ausgleichen
- Vorbereiten des Mauerwerksauflagers
- seitliches, kraftschlüssiges Anlaschen eines Balken- bzw. Bohlenquerschnittes gemäß statischen Angaben, Pos. 4.3

Querschnitt Verstärkung: 140 x 260 mm
 Balkenquerschnitt : 14/26 cm
 Holzart: Fichte / Tanne
 L Verbindung: Dübel besonderer Bauart Typ C (Bulldog) Ø95 + M16. Sonst M12 a < 60 cm
 Verstärkungsabstand : ~an jedem 2. Deckenbalken (2x 0,82 = 1,64 m)

Inkl. aller Anschlüsse und Auswechslungen. inkl. Kleinteile.



12,000 m 0,00 0,00

Leistungsverzeichnis Kurz- und Langtext

Projekt: 17182 Pichelsdorfer Straße 121
 LV: 160 Zimmererarbeiten Remise Währung: EUR

Ordnungszahl	Leistungsbeschreibung	Menge ME	Einheitspreis	Gesamtbetrag
30.30	DIN276_08: 351 Unterboden OSB-Platte,NF,a.Balken,25 mm Teilweise Unterboden aus Holzwerkstoff-Platten, mit Nut und Feder, verleimt und schubfest verschraubt oder mit profilierten Nägeln vernagelt, auf Holzbalkenlage oder Schalung. Holzwerkstoffklasse : 100 Material : OSB Emissionsklasse : E1 Bindemittel : Kunstharzgebunden Plattendicke : 25 mm Angeb. Fabrikat :	20,000 m2	0,00	0,00
30.40	*** Bedarfsposition ohne GB Balken 14/206 Balken 14/26 cm liefern und in vorhandenes MW Auflager und auf Holzständerwerk einbauen inkl. Kleineisenteile Länge: von 5,30 bis 6,45 m	1,000 St	0,00	Nur Einh.-Pr.
30.50	*** Bedarfsposition ohne GB DIN276_08: 361 MW-Dämmung, zw.Holzbalken,1-lag., 260 MW Wärmedämmung zwischen Holzbalken; Dämmbahn mit 1 cm Übermaß zuschneiden, dicht stoßen sowie passgenau und fugenfrei einbauen. Konstruktion : Holzbalkendecke Sparrenabstand : e80 Material : Mineralwolle WLK : 035 Gef. Baustoffklasse : A1 Brandverhalten Anzahl der Lagen : 1-lagig Dämmdicke : 260 mm Angeb. Fabrikat : Zulassungsnummer :	95,000 m2	0,00	Nur Einh.-Pr.
Summe 30.	Holzbalkendecke			0,00

Leistungsverzeichnis Kurz- und Langtext

Projekt: 17182 Pichelsdorfer Straße 121
 LV: 160 Zimmererarbeiten Remise Währung: EUR

Ordnungszahl	Leistungsbeschreibung	Menge ME	Einheitspreis	Gesamtbetrag
40.	Dachstuhl			
40.10	DIN276_08: 361 Konstruktionsvollholz (FI oder Ki) Konstruktionsvollholz (FI oder Ki) DIN 1052 u. DIN 4074 mit Keilzinkung für Dachkonstruktion, auf ca. 15-18% getrocknet, gehobelt und gefast, liefern, abbinden, aufstellen und verlegen, inkl. aller Anschlüsse, Montage der Kleineisenteile, gemäß Ausführungsplanung Für Nutzungskl. 1 bevorzugt Dachform : Gemäß Planung Dachneigung : 3° Sparrenquerschnitt : 10/14 cm (Pos. 1.1, 1.2, 1.3) Wechsel : 10/14 cm (Pos. 1.4) Firstpfetten : 10/12 cm (Pos. 2.1, 2.2) Mittelpfetten : 10/12 cm (Pos. 3.1, 3.2) Stielen : 10/10 cm Neue Balken : 14/16 cm (Pos. 4.1a,4.3a) Wechsel (Balken) : 14/26 cm (Pos. 4.4)	5,000 m3	0,00	0,00
40.20	DIN276_08: 394 Zulage für den abschnittswisen Abbruch Zulage für den abschnittswisen Abbruch der Dacheindeckung und -konstruktion. Die Regendichtheit ist während der gesamten Bauzeit sicherzustellen Bauabschnitte: 5	1,000 psch		0,00
40.30	DIN276_08: 361 Kleineisenteile Kleinsenteile verzinkt, liefern, als Zulage für Bauholz wie Winkel, Sparrenfettenanker, Balkenschuhe, Bolzen, Scheiben, Muttern, Holzbauschrauben, Kammnägel Nägel usw.	150,000 kg	0,00	0,00
40.40	DIN276_08: 361 Schalung des Daches, OSB 3 25 mm Schalung der Dachfläche, Unterseiten und Abseiten mit 25 mm OSB-3-Platten gemäß Planung Angeboten:.....	131,000 m2	0,00	0,00

Leistungsverzeichnis Kurz- und Langtext

Projekt: 17182 Pichelsdorfer Straße 121
 LV: 160 Zimmererarbeiten Remise Währung: EUR

Ordnungszahl	Leistungsbeschreibung	Menge ME	Einheitspreis	Gesamtbetrag
40.50	DIN276_08: 361 Abbund Aufschiebling, Keilholz, Zulage Abbund von Aufschieblingen, Keilhölzern, Gefällekeilen und dgl., als Zulage.	30,000 m	0,00	0,00
40.60	*** Bedarfsposition ohne GB DIN276_08: 331 Unterlage, Glasvlies V11, Schwelle etc. Unterlage aus Glasvliesstreifen V11, unter Schwelle, Fußpfette, Sohlholz und sonstiger Balkenlage mit mind. 8 cm Stoßüberlappung verlegen, zum Teil seitlich hochgeführt. Bahnenbreite : 150 - 250 mm	17,000 m	0,00	Nur Einh.-Pr.
40.70	DIN276_08: 361 Befestigung, BMF- Profilanker BMF-Profilanker 2815-158 + 2x4 Nä 4.0x40 zur Befestigung von Konstruktionsteilen aus Holz an Ringbalken, Mauerwerkswand, Stahlbetonteil etc. liefern und fachgerecht montieren. Art : BMF-Profilanker 2815-158 + 2x4 Nä 4.0x40 o. glw. Angeb. Fabrikat:	30,000 St	0,00	0,00
Summe 40.	Dachstuhl			0,00

Leistungsverzeichnis Kurz- und Langtext

Projekt: 17182 Pichelsdorfer Straße 121
 LV: 160 Zimmererarbeiten Remise Währung: EUR

Ordnungszahl	Leistungsbeschreibung	Menge ME	Einheitspreis	Gesamtbetrag
--------------	-----------------------	----------	---------------	--------------

50. Vorläufige Abdichtung

*** Bedarfsposition ohne GB
 DIN276_08: 363

50.10 Voranstrich, Dach, Holz OSB, Bitumenbasis
 Einmaliger Voranstrich für bituminöse oder bitumenverträgliche Dachabdichtung.
 Untergrund : OSB
 Material : Bitumenlösung
 Aufbringmenge : mind. 0,3 kg/m²
 Angeb. Fabrikat :

		131,000 m ²	0,00	Nur Einh.-Pr.
--	--	------------------------	------	---------------

*** Bedarfsposition ohne GB
 DIN276_08: 352

50.20 VEDAGARD Multi SK-PLUS 100 auf Holzuntergrund OSB/ kurzfr. Behelfsabdichtung
 VEDAGARD Multi SK-PLUS 100 / kurzfr. Behelfsabdichtung
 VEDAGARD Multi SK-PLUS durchtrittsfeste, kaltselbstklebende Elastomerbitumen-Dampfsperre nach DIN EN 13970 mit Aluminiumpolyester-Kombiträger und gitterarmiertem Polyestervlies auf massivem Untergrund zum thermischen Verkleben von Dachdämmstoffen.
 d//b: ca.2,5 mm / ca.12,5 m / ca.1,0 m
 sd-Wert > 1500 m,
 Kaltbiegeverhalten: < -25° C.
 Als kurzfristige Behelfsabdichtung während der Bauphase durch Abziehen der gesamten unterseitigen Trennfolie und des oberseitigen Längsrandstreifens auf den vorgestrichenen Untergrund mit mind. 8 cm Längs- und Quernahtüberdeckung mit Quernahtversatz thermisch akti-viert verlegen. Die unterdeckende Bahn im T-Stoß mit einem Schrägschnitt (45°) versehen. Die Nähte verschweißen und fest andrücken. Bei Arbeitsunterbrechungen ist die Dampfsperrbahn durch vollflächiges Aufschweißen abzuschotten.

 Bei An- und Abschlüssen bis OK Wärmedämmung hochführen und voll verkleben.

 oder gleichwertig.
 Angebotenes Produkt:
 (Bietereintrag)

		131,000 m ²	0,00	Nur Einh.-Pr.
--	--	------------------------	------	---------------

Summe 50. Vorläufige Abdichtung

**Leistungsverzeichnis Kurz- und Langtext
Zusammenstellung**

Projekt: 17182 Pichelsdorfer Straße 121
LV: 160 Zimmererarbeiten Remise **Währung: EUR**

Ordnungszahl	Leistungsbeschreibung	Gesamtbetrag
LV	160	
10.	Baustelleneinrichtung	0,00
20.	Vorbereitene Arbeiten/Abbrucharbeiten	0,00
30.	Holzbalkendecke	0,00
40.	Dachstuhl	0,00
50.	Vorläufige Abdichtung	
	Summe LV 160 Zimmererarbeiten Remise	0,00
	Zuzüglich der gesetzlichen Mehrwertsteuer von 19,00%	0,00
		0,00

Das LV besteht aus den Seiten 1 bis 33